

Beiträge zur Stadtforschung

**Gebäude, Wohnungen
und Grundstückspreise
im Jahr 2016**

Salzburg in Zahlen 2/2017

2/2017

**Gebäude, Wohnungen
und Grundstückspreise
im Jahr 2016**

November 2017

Rechtlicher Hinweis und Haftungsausschluss:

Der Inhalt des vorliegenden Werkes wurde mit größtmöglicher Sorgfalt erstellt. Fehler können trotzdem nicht gänzlich ausgeschlossen werden. Es kann keine Haftung für Richtigkeit, Vollständigkeit und Aktualität des Inhaltes übernommen werden. Weiters kann auch keine Haftung für eventuelle unmittelbare oder mittelbare Schäden, die durch die Nutzung der angebotenen Inhalte entstehen, übernommen werden. Eine Haftung der Autoren oder des Magistrates Salzburg ist ebenfalls ausgeschlossen.

- = Null

* = keine Angaben verfügbar

Nachträglich bekannt gewordene Änderungen wurden rückwirkend korrigiert.

Personenbezogene Bezeichnungen gelten für beide Geschlechter.

Impressum

Medieninhaber, Hersteller und Redaktion:

Stadtgemeinde Salzburg, MA 2/01 – Stadtarchiv und Statistik

5024 Salzburg, Glockengasse 8

Tel: +43(0)662/8072/4701, Fax: +43(0)662/8072/4750, e-mail: archiv-statistik@stadt-salzburg.at

Schriftleitung: Dr. Peter F. Kramml und Hans-Peter Miller

Daten und Kommentar: Dipl.-Ing. Markus Janker, Bakk. techn.

Satz: Laura Griessl

Grafische Gestaltung: Dipl.-Ing. Markus Janker, Bakk. techn.

Umschlagbild: MD/01 Informationszentrum

Foto: Johannes Killer (Sporthalle Lieferung)

Beiträge zur Stadtforschung 2/2017

Copyright © by Stadtgemeinde Salzburg

Salzburg November 2017

INHALTSVERZEICHNIS

Seite

Erläuterungen, Definitionen und Rechtsgrundlagen **5-10**

1.1	Erläuterungen, Definitionen und Rechtsgrundlagen	5
1.2	Das Wichtigste in Kürze (inkl. Grafikseite)	7

Kapitel 1: Gesamtübersicht **11-13**

1.1	Gebäude, Wohnungen und Einwohner	11
1.2	Fertig gestellte bzw. in Bau befindliche Gebäude und Wohnungen	12
1.3	Grundstückspreise und Baukosten	13

Kapitel 2: Gebäude- und Wohnungsbestand **14-23**

2.1	Gebäudebestand	14
2.2	Wohnungsbestand	15
2.3	Gebäude und Wohnungen in den Statistischen Bezirken	16

Kapitel 3: Wohnbautätigkeit **24-49**

3.1	Fertigstellungen von Gebäuden mit mindestens einer Wohnung	24
3.2	Wohnungszugang nach Bauherren, Rechtstitel und Art der Baumaßnahme	25
3.3	Wohnungszugang nach der Wohnungsgröße	26
3.4	Wohnungszugang in Neubauten nach der Gebäudeart	27
3.5	Wohnungszugang – Kreuztabelle	28
3.6	Im Jahr 2016 fertig gestellte Gebäude und Wohnungen in den Statistischen Bezirken	29
3.7	Wohnbautätigkeit in ausgewählten Umlandgemeinden	34
3.8	Durchschnittliche Baudauer der fertig gestellten Gebäude mit Wohnungen	35
3.9	Baubewilligung für Gebäude und Wohnungen	36
3.10	Bauüberhang (zu Jahresende bewilligte bzw. laufende Bauvorhaben)	37
3.11	Bauüberhang (zu Jahresende bewilligte bzw. in Bau befindliche Wohnungen)	38
3.12	Bauüberhang für Gebäude mit mindestens einer Wohnung in den Statistischen Bezirken	39

INHALTSVERZEICHNIS - Fortsetzung

Seite

Kapitel 4: Grundstückspreise **50-58**

Zonenplan	50
4.1 Verkäufe unbebauter Grundstücke – Anzahl	51
4.2 Verkäufe unbebauter Grundstücke – Fläche	52
4.3 Verkäufe unbebauter Grundstücke – Durchschnittspreis pro m ²	53
4.4 Verkäufe unbebauter Grundstücke – Durchschnittspreis pro m ² für Bauland	54
4.5 Verkäufe unbebauter Grundstücke – Durchschnittspreis pro m ² für Bauparzellen	55
4.6 Grund und Baukosten für Gebäude mit mindestens einer Wohnung	56
4.7 Durchschnittliche Grund- und Aufschließungskosten pro m ² für Gebäude mit mindestens einer Wohnung	57
4.8 Durchschnittliche Baukosten pro m ² Wohnfläche	58

Kapitel 5: Das Grund-, Gebäude- und Wohnungswesen der Stadtgemeinde **59-63**

5.1 Angaben zum städtischen Grundbesitz	59
5.2 Grundkäufe der Stadtgemeinde	59
5.3 Gebäude- und Wohnungseigentum der Stadtgemeinde	60
5.4 Sanierungs- und Instandsetzungsarbeiten (ohne Amtsgebäude)	61
5.5 Wohnungszuweisungen durch das Wohnungsamt	62
Veröffentlichungen im Rahmen der Reihe „Salzburg in Zahlen“	63
Bezirksplan	66

Erläuterungen, Definitionen und Rechtsgrundlagen

ERLÄUTERUNGEN

Berechnung der Grundstückspreise

Ein Durchschnittspreis wird nur dann vom Amt errechnet, wenn dies aus fachlichen Gründen vertretbar ist, wenn also mindestens drei Verkäufe für die Berechnung zur Verfügung stehen.

Extrempreise werden in die Durchschnittsberechnung nicht einbezogen. Als Durchschnitt wird das gewogene arithmetische Mittel, Summe der Verkaufspreise geteilt durch Summe der Flächen, angeboten.

Bestandskorrekturen und Umbauten

Für das Berichtsjahr wurden Bestandskorrekturen durchgeführt. Zusammen mit Umbauten – wird eine Dachgeschosswohnung errichtet, so erhält diese das Errichtungsdatum des Hauses – ist dies die Begründung für Zuwächse an Gebäuden und Wohnungen in bereits länger zurück liegenden Berichtsperioden.

Schwankungen im Bereich der Grundstücksverkäufe

Oftmals können im Jahresvergleich Schwankungen auftreten. Dies ist sehr häufig dadurch begründet, dass für eine (sehr) geringe Anzahl von Grundstücken unterschiedlich hohe Summen bezahlt wurden.

Wird beispielsweise für eine große Verkehrsfläche ein hoher Preis bezahlt, so kann dies für eine Erhöhung des Durchschnittspreises im Vergleich zum Vorjahr verantwortlich sein. Auf solche statistischen Ausreißer und Schwankungen wird im Textteil explizit hingewiesen.

Da im Berichtsjahr Bauten kaum Kostenanfragen retourniert wurden, wurden die Zahlen der letzten Berichtsjahre in den Tabellen 4.6ff. belassen.

Neuer Zählbezirksplan

Seit Anfang 2012 wurden die Zählsprenkel und Zählbezirkgrenzen an den Datenbestand der Statistik Austria angepasst und in weiterer Folge ein neuer Zählbezirksplan erstellt. So soll gewährleistet werden, dass Auswertungen, Analysen und Resultate am gleichen und korrekten Datenbestand erfolgen.

Der neue Zählbezirksplan ist zudem im Internet (siehe: <http://www.stadt-salzburg.at/statistik>, unter dem Eintrag „Statistische Zählbezirke und Zählsprenkel“) verfügbar und erlaubt bessere Vergrößerungen und weist weitere Verbesserungen, wie beispielsweise mehr Details bei den Straßen, auf.

Die Verfasser verweisen zudem am Ende der jeweiligen Tabellen stets auf diesen Plan (sofern die Auswertung sich auf die Statistischen Zählbezirke bezieht), der auch am Ende der Broschüre abgedruckt ist.

Datenschutz und Statistikgeheimnis

Bei Verkäufen und Anzahl an verkauften Grundstücken erfolgt nur eine Veröffentlichung der Zahlen, wenn diese mehr als drei betragen, sodass eine Zuordnung zu einem bestimmten Verkauf oder Grundstück nicht mehr möglich ist.

Die verbleibenden Felder wurden mit einem Stern („*“) als „geheim“ gekennzeichnet. Dies ist leider bei einigen Tabellen (vor allem im Kapitel 4 – Grundstückspreise) notwendig gewesen.

Erläuterungen, Definitionen und Rechtsgrundlagen

DEFINITIONEN

Widmung der verkauften Grundstücke

Grünland: Darunter fallen alle verkauften Grundstücke, die laut Flächenwidmungsplan als Grünland ausgewiesen sind.

Bauland: Darunter fallen alle Verkäufe, sowohl von Bauparzellen als auch von Gewerbegebiet, von unbebauten bzw. bebauten Grundstücken, deren Objekte zum Abbruch bestimmt sind.

Bauparzelle (Untergruppe von Bauland): Parzelliertes Bauland, das für eine Bebauung geeignet, jedoch nicht größer als ca. 2.000 m² ist.

Gewerbegebiet (Untergruppe von Bauland): Laut Flächenwidmungsplan für gewerbliche Nutzung ausgewiesenes Bauland.

Verkehrsfläche: Darunter fallen alle Verkäufe von Grundstücken, die als Verkehrsfläche genutzt werden.

Grundstückspreise

Bei den Grundstückspreisen handelt es sich um Preise, die bis Ende Mai 2016 im Grundbuch mit einer Tagebuchzahl „Jahr 2016“, erhoben wurden. Diese haben den Vorteil, dass sie über einen langen Zeitraum vergleichbar fortgeschrieben werden können.

Baukosten

Baukosten sind definiert als Gestehungskosten für Gebäude mit mindestens einer Wohnung. Nicht enthalten sind darin Grund- und Aufschliessungskosten und die Mehrwertsteuer.

RECHTSGRUNDLAGEN

Bundesgesetz über das Gebäude- und Wohnungsregister (GWR-Gesetz), StF: BGBl. I Nr. 9/2004, idgF.

Bundesgesetz über den Schutz personenbezogener Daten (Datenschutzgesetz 2000 - DSG 2000), StF: BGBl. I Nr. 165/1999, idgF.

DATENQUELLEN

Die Datenquellen für die dieser Broschüre zugrunde liegenden Analysen und Berechnungen sind vor allem das AGWR2, die Häuserdatei und die baustatistische Datenbank. Sämtliche andere Datenquellen sind explizit jeweils am Ende der Tabelle angegeben.

Das Wichtigste in Kürze

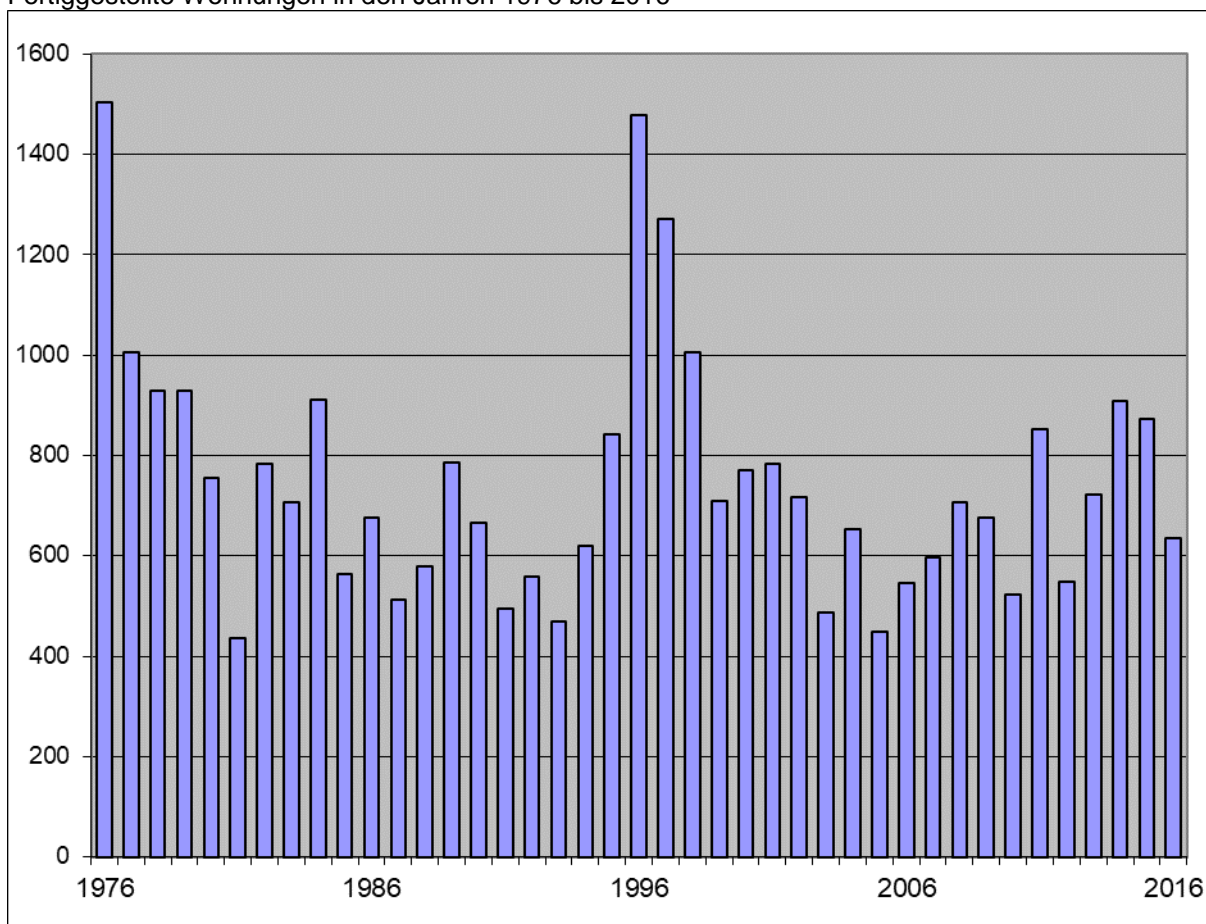
Hohe Bautätigkeit im Berichtsjahr

Im Jahr 2016 hatten 152.083 Menschen ihren Hauptwohnsitz in Salzburg. Als Datenbasis hierfür wird wie bisher die Einwohnerdatei der MA 1/02 – Einwohner- und Standesamt herangezogen.

Die Bautätigkeit nahm im Vergleich zu 2015 stark ab. Zwar wurden mehr Gebäude (120 im Berichtsjahr, 113 Gebäude waren es im Berichtsjahr davor) mit mindestens einer Wohneinheit errichtet, jedoch waren mit 635 im Jahr 2016 Wohnungen drastisch weniger fertig gestellte Wohnungen zu verzeichnen als im Vorjahr (872 waren es im Jahr 2015).

Teilt man die im Räumlichen Entwicklungskonzept (REK) der Stadt Salzburg geforderten „8.100 Wohnungen in 10 Jahren“ auf die einzelnen Jahre auf, so ergibt sich im Schnitt ein Plansoll von 810 Wohnungen pro Jahr. Damit wurde diese Marke wieder unterschritten.

Fertiggestellte Wohnungen in den Jahren 1976 bis 2016



Quelle: MA 5/00 – Raumplanung und Baubehörde, MA 2/01 – Stadtarchiv und Statistik

Die gemeinnützigen Bauträger errichteten im Berichtsjahr um 10,1% weniger Wohnungen, in absoluten Zahlen ausgewiesen sank die Anzahl der durch gemeinnützige Bauträger fertiggestellten Wohnungen von 387 auf 348. Bei den physischen Personen war ein Rückgang von ca. 25% und bei den sonstigen juristischen Personen ein Rückgang von 30,2% zu verzeichnen.

Das Wichtigste in Kürze

Im Erhebungszeitraum 2016 wurden laut Angaben der MA 5/00 in den Statistischen Zählbezirken 16 (Altstadt/Mülln), 36 (Hellbrunn), 46 (Schallmoos), 54 (Kapuzinerberg/Steinviertel) und 60 (Gaisberg) keine Wohnungen fertiggestellt.

Analyse der Bauherren

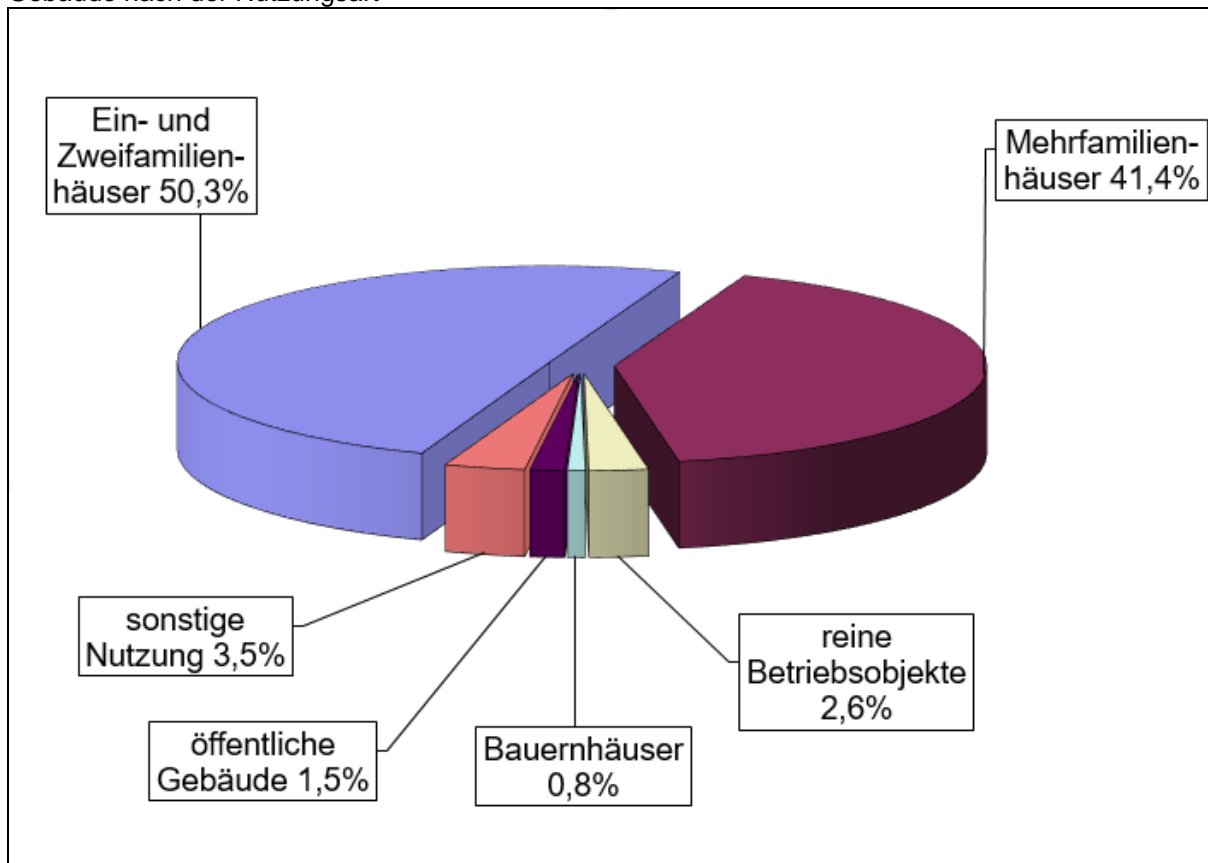
Fast 85% aller fertiggestellten Wohnungen wurden durch die gemeinnützigen Bauträger und sonstige juristische Personen errichtet (54,8% bzw. 30,2%). 47,6% aller Wohnungen sind Mietwohnungen, was sich durch die Bautätigkeit der gemeinnützigen Bauträger erklären lässt.

Ein großer Anteil hiervon ist in den Statistischen Zählbezirken 00 (Liefering-Nord), 14 (Aiglhof/Innere Riedenburg), 26 (Leopoldskron/Moos) und 34 (Josefiau/Alpenstraße-Ost) zu finden.

Bestandsanalyse

Im Berichtsjahr wurden 21.657 Gebäude und 87.947 Wohnungen gezählt. Die prozentuelle Verteilung ist seit Jahren stabil, größere Schwankungen gibt es hier nicht.

Gebäude nach der Nutzungsart



Quelle: MA 5/00 – Raumplanung und Baubehörde, MA 2/01 – Stadtarchiv und Statistik

Das Wichtigste in Kürze

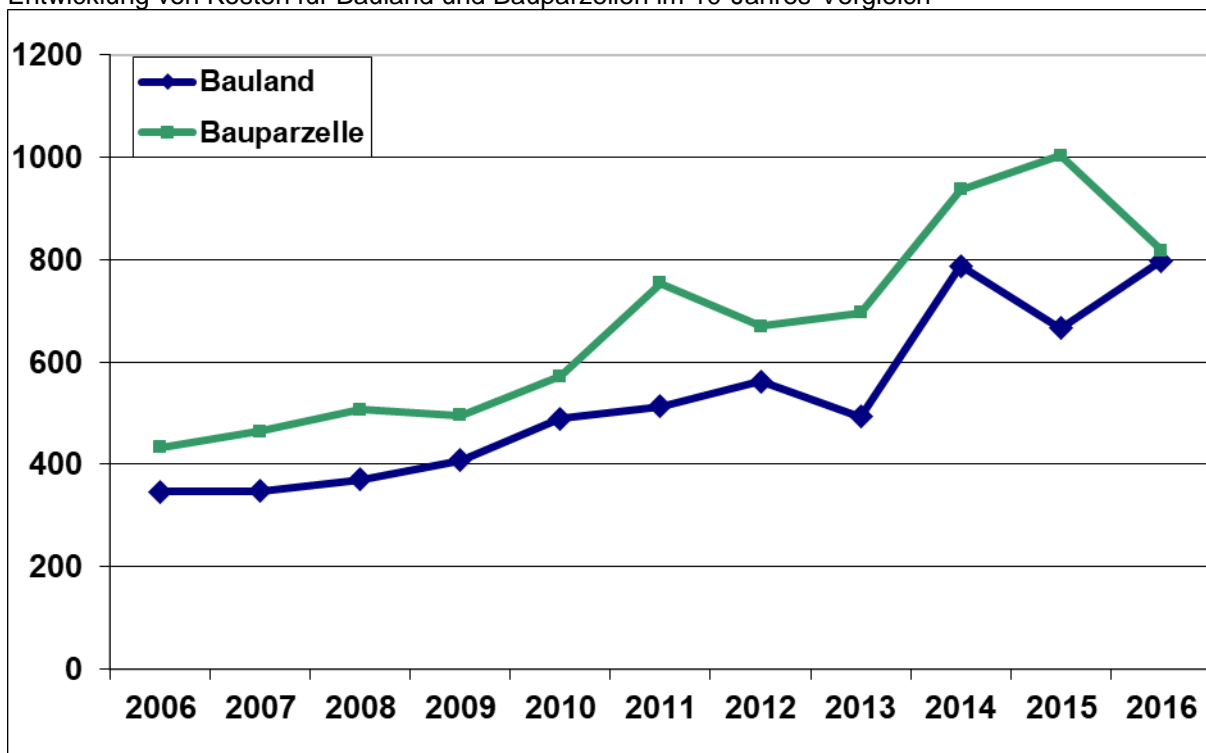
Über 85% aller Gebäude und Wohnungen werden über eine Zentral- oder eine Fernheizung geheizt. Fast alle Gebäude und Wohnungen sind an das öffentliche Kanalnetz angeschlossen, sodass diesbezüglich eine Analyse nicht weiter notwendig erscheint.

Kosten von Grundstücken und Gebäuden

Leider kann auch in diesem Jahr keine aussagekräftige Analyse der Baupreise erfolgen. Grund hierfür ist die extrem geringe Anzahl an Rückmeldungen von Baupreisen.

Es muss zudem festgehalten werden, dass mit 52 Verkäufen nur sehr wenige Grundstücke ausgewertet werden konnten. Somit sollten diese Zahlen mit großer Vorsicht betrachtet werden.

Entwicklung von Kosten für Bauland und Bauparzellen im 10-Jahres-Vergleich



Quelle: MA 5/00 – Raumplanung und Baubehörde, MA 2/01 – Stadtarchiv und Statistik

Das Wichtigste in Kürze

Die durchschnittlichen Preise für Bauland stiegen im Berichtsjahr 2016 von 666 € pro m² auf 798 € pro m². Bei Bauparzellen sanken die Durchschnittspreise von 1.003 € pro m² in der vorherigen Berichtsperiode auf 818 € pro m².

Für die Bereiche Gewerbegebiet und Verkehrsflächen können die Verfasser für 2016 wieder Zahlen anbieten. Allerdings ist die Anzahl der verkauften Flächen sehr gering. Die Aussagekraft dieser Zahlen ist somit immer im Hintergrund der geringen Anzahl an Verkäufen zu sehen.

Wohnungswesen der Stadtgemeinde

Im Jahr 2016 wurden vom Wohnungsamt des Magistrates Salzburg 669 Wohnungen an Wohnungssuchende (insgesamt 3.008 Wohnungsanträge, davon 1.862 Erstanträge wurden registriert) zugewiesen.

Dem Großteil der Wohnungssuchenden wurde eine Wohnung in Altbauten zugewiesen (über 58,6%).

Gebäude- und Wohnungseigentum der Stadtgemeinde

In Bezug auf das Eigentum der Stadtgemeinde Salzburg an Geschäften, Häusern, Wohnungen, Wohnungs- und Betriebsflächen kam es 2016 zu einem Rückgang im Ausmaß von -2,4% bei den Häusern und -3,4% bei den Wohnungen.

Ausblick für das kommende Berichtsjahr

Eine größere Anzahl an Fertigstellungen ist in den Statistischen Bezirken 00 (Liefering-Nord), 04 (Liefering-Ost), 12 (Maxglan), 18 (Maxglan/Flughafen), 26 (Leopoldskron/Moos), 34 (Josefiau/Alpenstraße-Ost), 48 (Gnigl/Langwied), und 62 (Aigen/Glas) zu erwarten.

1.1: Gebäude, Wohnungen und Einwohner

Stichtag: 31. 12.	2016	2015	2014	2013	2012	2011
Gebäude insgesamt¹⁾	21.657	21.555	21.507	21.418	21.358	21.276
<i>%-Änderung zum Vorjahr</i>	+0,5	+0,2	+0,4	+0,3	+0,4	+0,5
d a r u n t e r						
Ein- und Zweifamilienhäuser	10.857	10.835	10.848	10.826	10.817	10.789
<i>%-Änderung zum Vorjahr</i>	+0,2	-0,1	+0,2	+0,1	+0,3	+0,5
Wohnungen insgesamt	87.947	86.959	86.212	85.312	84.524	83.921
<i>%-Änderung zum Vorjahr</i>	+1,1	+0,9	+1,1	+0,9	+0,7	+0,9
d a r u n t e r						
Mietwohnungen	38.262	37.960	37.407	36.824	36.517	36.315
<i>%-Änderung zum Vorjahr</i>	+0,8	+1,5	+1,6	+0,8	+0,6	+1,7
Eigentumswohnungen	20.245	19.973	19.690	19.412	19.036	18.739
<i>%-Änderung zum Vorjahr</i>	+1,4	+1,4	+1,4	+2,0	+1,6	+0,8
Einwohner mit Hauptwohnsitz	153.766	152.083	149.728	147.825	149.760	149.385
<i>%-Änderung zum Vorjahr</i>	+1,1	+1,6	+1,3	-1,3	+0,3	+0,4
Einwohner mit Nebenwohnsitz	21.505	21.213	21.734	21.806	21.500	20.923
<i>%-Änderung zum Vorjahr</i>	+1,4	-2,4	-0,3	+1,4	+2,8	+2,0

1) Gebäude = alle freistehenden bzw. bei zusammenhängender Bauweise durch Feuermauern, Stiegenhäuser etc. gegeneinander abgegrenzte Baulichkeiten.

Quelle: Einwohnerdatei der MA 1/02 – Einwohner- und Standesamt, MA 5/00 – Raumplanung und Baubehörde und MA 2/01 – Stadtarchiv und Statistik

1.2: Fertig gestellte bzw. in Bau befindliche Gebäude und Wohnungen

	2016	2015	2014	2013	2012	2011
fertig gestellte Gebäude insgesamt	122	113	145	116	121	143
<i>%-Änderung zum Vorjahr</i>	+8,0	-21,0	+25,0	-4,1	-14,8	+85,7
d a r u n t e r						
Gebäude mit Wohnungen	120	113	143	116	121	142
<i>%-Änderung zum Vorjahr</i>	+6,2	-21,0	+23,3	-4,1	-14,8	+102,9
fertig gestellte Wohnungen insgesamt	635	872	909	722	548	852
<i>%-Änderung zum Vorjahr</i>	-27,2	-4,1	+25,9	+31,8	-35,7	+62,6
d a r u n t e r						
Mietwohnungen	302	553	583	307	202	623
<i>%-Änderung zum Vorjahr</i>	-45,4	-5,1	+89,9	+52,0	-67,6	+173,2
Eigentumswohnungen	272	283	278	376	297	150
<i>%-Änderung zum Vorjahr</i>	-3,9	+1,8	-26,1	+26,6	+98,0	-37,8
zu Jahresende bewilligte bzw. in Bau befindliche Bauvorhaben						
Gebäude mit Wohnungen	285	284	295	306	303	361
<i>%-Änderung zum Vorjahr</i>	+0,4	-3,7	-3,6	+1,0	-16,1	+6,2
d a v o n						
begonnen	187	153	168	150	155	176
<i>%-Änderung zum Vorjahr</i>	+22,2	-8,9	+12,0	-3,2	-11,9	+45,5
noch nicht begonnen	98	131	127	156	148	185
<i>%-Änderung zum Vorjahr</i>	-25,2	+3,1	-18,6	+5,4	-20,0	-15,5
Wohnungen	969	965	1.238	1.354	965	1.180
<i>%-Änderung zum Vorjahr</i>	+0,4	-22,1	-8,6	+40,3	-18,2	+14,8
d a v o n						
begonnen	657	595	834	551	536	633
<i>%-Änderung zum Vorjahr</i>	+10,4	-28,7	+51,4	+2,8	-15,3	+39,1
noch nicht begonnen	312	370	404	803	429	547
<i>%-Änderung zum Vorjahr</i>	-15,7	-8,4	-26,7	+87,2	-21,6	-4,5
Abgang von Wohnungen	1)	1)	1)	1)	71	71
<i>%-Änderung zum Vorjahr</i>	*	*	*	*	-	-34,9

1) Ab 2013 liegen leider keine Daten vor.

Quelle: MA 5/00 – Raumplanung und Baubehörde und MA 2/01 – Stadtarchiv und Statistik

1.3: Grundstückspreise und Baukosten

Angaben in Euro	2016	2015	2014	2013	2012	2011
Durchschnittspreis¹⁾ pro m² Bauland	798	666	788	493	562	513
<i>%-Änderung zum Vorjahr</i>	+19,8	-15,5	+59,9	-33,5	+9,6	+4,7
Durchschnittspreis¹⁾ pro m² Bauparzelle	818	1.003	937	697	670	754
<i>%-Änderung zum Vorjahr</i>	-18,4	+7,0	+34,4	+4,1	-11,1	+31,8
durchschnittliche Baukosten²⁾ pro m² Wohnfläche	*	*	*	*	*	2.049
<i>%-Änderung zum Vorjahr</i>	*	*	*	*	*	+2,4

1) Verkäufe von unbebauten Grundstücken bzw. von jenen bebauten Grundstücken, deren Objekte zum Abbruch bestimmt sind.

2) Ab 2012 liegen leider keine Daten vor.

Quelle: MA 5/00 – Raumplanung und Baubehörde, Grundbuch und MA 2/01 – Stadtarchiv und Statistik in Zusammenarbeit mit der MD/04 - Wirtschaft, Beteiligungen und Grundstücke

2.1: Gebäudebestand

Stichtag: 31. 12.	2016			2015		
	Anzahl	Anteil in %	Änderung z. Vj. in %	Anzahl	Anteil in %	Änderung z. Vj. in %
Gebäude insgesamt	21.657	100,0	+0,5	21.555	100,0	+0,2
d a v o n						
nach der Gebäudeart						
Ein- und Zweifamilienhäuser	10.857	50,1	+0,2	10.835	50,3	-0,1
Mehrfamilienhäuser (inkl. betrieblicher Nutzung)	8.998	41,5	+0,9	8.917	41,4	+0,7
reine Betriebsobjekte	555	2,6	-0,2	556	2,6	-0,4
Bauernhäuser	167	0,8	-	167	0,8	-
öffentliche Gebäude	325	1,5	-	325	1,5	-
sonstige Nutzung	755	3,5	-	755	3,5	-0,4
nach dem Baualter						
vor 1920	2.530	11,7	-	2.530	11,7	-0,2
1920 bis 1944	2.745	12,7	-0,5	2.759	12,8	-0,5
1945 bis 1960	4.524	20,9	-0,4	4.540	21,1	-0,7
1961 bis 1980	5.658	26,1	-0,3	5.674	26,3	-0,2
1981 bis 2000	3.928	18,1	-0,1	3.930	18,2	-0,1
2001 und später	2.272	10,5	+7,1	2.122	9,8	+5,7
nach der Heizungsart						
Einzelofen (inkl. unbekannt)	2.728	12,6	-0,4	2.740	12,7	-0,9
Zentralheizung (inkl. Etagenheizung)	15.356	70,9	+0,1	15.337	71,2	+0,2
Fernheizung (inkl. Blockheizwerke)	3.161	14,6	+1,3	3.119	14,5	+0,8
sonstige	412	1,9	+14,8	359	1,7	+7,8
nach dem Eigentümer						
private Personen	7.786	36,0	+0,3	7.760	36,0	+0,1
mehrere Miteigentümer	9.698	44,8	-0,1	9.708	45,0	-0,1
Bund	210	1,0	-	210	1,0	-
Land	149	0,7	-	149	0,7	-
Gemeinde	474	2,2	-0,2	475	2,2	-2,3
Gemeinnützige Bauvereinigungen	1.587	7,3	+2,4	1.550	7,2	+1,2
sonstige juristische Personen	1.753	8,1	+2,9	1.703	7,9	+2,7
Anschluss an das öffentliche Kanalnetz	21.423	98,9	+0,5	21.321	98,9	+0,2
Anzahl der zum Gebäude gehörenden Garagen bzw. Abstellplätze	129.153		+1,1	127.740		+0,8

Quelle: MA 5/00 – Raumplanung und Baubehörde und MA 2/01 – Stadtarchiv und Statistik

2.2: Wohnungsbestand

Stichtag: 31. 12.	2016			2015		
	Anzahl	Anteil in %	Änderung z. Vj. in %	Anzahl	Anteil in %	Änderung z. Vj. in %
Wohnungen insgesamt	87.947	100,0	+1,1	86.959	100,0	+0,9
d a v o n						
nach der Gebäudeart						
Ein- und Zweifamilienhäuser	13.690	15,6	+0,1	13.674	15,7	-
Mehrfamilienhäuser (inkl. betrieblicher Nutzung)	71.881	81,7	+1,4	70.911	81,5	+1,1
reine Betriebsobjekte	118	0,1	-	118	0,1	-
Bauernhäuser	237	0,3	-	237	0,3	-
öffentliche Gebäude	367	0,4	-	367	0,4	-
sonstige Nutzung	1.654	1,9	+0,1	1.652	1,9	-0,4
nach dem Baualter						
vor 1920	8.280	9,4	+0,2	8.265	9,5	+0,1
1920 bis 1944	6.858	7,8	-0,3	6.877	7,9	-0,2
1945 bis 1960	12.670	14,4	-0,2	12.696	14,6	-1,3
1961 bis 1980	34.874	39,7	-	34.885	40,1	-0,1
1981 bis 2000	14.356	16,3	-	14.363	16,5	-
2001 und später	10.909	12,4	+10,5	9.873	11,4	+10,6
nach der Heizungsart						
Einzelofen (inkl. unbekannt)	10.867	12,4	-0,3	10.904	12,5	-0,8
Zentralheizung (inkl. Etagenheizung)	43.493	49,5	+0,9	43.088	49,5	+0,7
Fernheizung (inkl. Blockheizwerke)	32.652	37,1	+1,7	32.120	36,9	+1,5
sonstige	935	1,1	+10,4	847	0,0	+8,3
nach dem Eigentümer						
private Personen	14.172	16,1	+0,4	14.119	16,2	+0,3
mehrere Miteigentümer	44.967	51,1	-	44.973	51,7	-
Bund	601	0,7	+0,8	596	0,7	+0,2
Land	343	0,4	-	343	0,4	-
Gemeinde	2.506	2,8	-0,4	2.516	2,9	-5,0
Gemeinnützige Bauvereinigungen	18.852	21,4	+3,3	18.244	20,0	+2,0
sonstige juristische Personen	6.506	7,4	+5,5	6.168	7,1	+8,2
Anschluss an das öffentliche Kanalnetz	87.738	99,8	+1,1	86.751	99,8	+0,9

Quelle: MA 5/00 – Raumplanung und Baubehörde und MA 2/01 – Stadtarchiv und Statistik

2.3: Gebäude und Wohnungen in den Statistischen Bezirken

Stichtag: 31. 12. 2016	Statistischer Bezirk ¹⁾							
	00		02		04		06	
	abs.	in %	abs.	in %	abs.	in %	abs.	in %
Gebäude insgesamt	1.229	100,0	548	100,0	711	100,0	402	100,0
d a r u n t e r								
nach der Gebäudeart								
Ein- und Zweifamilienhäuser	770	62,7	327	59,7	371	52,2	122	30,3
Gebäude mit über zwei Wohnungen	360	29,3	151	27,6	312	43,9	257	63,9
reine Betriebsobjekte	52	4,2	11	2,0	10	1,4	1	0,2
d a v o n								
nach dem Baualter								
vor 1945	85	6,9	113	20,6	183	25,7	97	24,1
1945 bis 1960	252	20,5	142	25,9	241	33,9	110	27,4
1961 bis 1980	386	31,4	122	22,3	156	21,9	136	33,8
1981 bis 2000	328	26,7	99	18,1	71	10,0	25	6,2
2001 und später	178	14,5	72	13,1	60	8,4	34	8,5
d a r u n t e r								
nach der Heizungsart								
Zentral-, Etagenheizung	1.050	85,4	418	76,3	402	56,5	139	34,6
Fern-, Blockheizung	23	1,9	48	8,8	166	23,3	210	52,2
Anschluss an das öffentliche Kanalnetz	1.218	99,1	544	99,3	710	99,9	402	100,0
Wohnungen insgesamt	3.050	100,0	1.490	100,0	3.334	100,0	4.848	100,0
d a r u n t e r								
in Ein- und Zweifamilienhäusern	996	32,7	409	27,4	478	14,3	174	3,6
d a v o n								
nach dem Baualter								
vor 1945	169	5,5	189	12,7	426	12,8	419	8,6
1945 bis 1960	404	13,2	178	11,9	940	28,2	1.036	21,4
1961 bis 1980	912	29,9	393	26,4	1.400	42,0	2.965	61,2
1981 bis 2000	1.062	34,8	321	21,5	275	8,2	152	3,1
2001 und später	503	16,5	409	27,4	293	8,8	276	5,7
d a r u n t e r								
nach der Heizungsart								
Zentral-, Etagenheizung	2.548	83,5	1.007	67,6	956	28,7	500	10,3
Fern-, Blockheizung	141	4,6	308	20,7	1.306	39,2	4.053	83,6

1) Bitte beachten Sie den neuen Zählbezirksplan mit Stand 2012 am Ende der Broschüre.

Quelle: MA 5/00 – Raumplanung und Baubehörde und MA 2/01 – Stadtarchiv und Statistik

2.3: Fortsetzung – Gebäude und Wohnungen in den Statistischen Bezirken

Stichtag: 31. 12. 2016	Statistischer Bezirk ¹⁾							
	08		10		12		14	
	abs.	in %	abs.	in %	abs.	in %	abs.	in %
Gebäude insgesamt	379	100,0	591	100,0	860	100,0	797	100,0
d a r u n t e r								
nach der Gebäudeart								
Ein- und Zweifamilienhäuser	40	10,6	377	63,8	492	57,2	209	26,2
Gebäude mit über zwei Wohnungen	299	78,9	198	33,5	296	34,4	514	64,5
reine Betriebsobjekte	8	2,1	1	0,2	28	3,3	13	1,6
d a v o n								
nach dem Baualter								
vor 1945	109	28,8	15	2,5	227	26,4	402	50,4
1945 bis 1960	106	28,0	266	45,0	133	15,5	126	15,8
1961 bis 1980	83	21,9	271	45,9	225	26,2	116	14,6
1981 bis 2000	19	5,0	19	3,2	147	17,1	93	11,7
2001 und später	62	16,4	20	3,4	128	14,9	60	7,5
d a r u n t e r								
nach der Heizungsart								
Zentral-, Etagenheizung	123	32,5	400	67,7	564	65,6	561	70,4
Fern-, Blockheizung	185	48,8	94	15,9	192	22,3	63	7,9
Anschluss an das öffentliche Kanalnetz	379	100,0	591	100,0	856	99,5	792	99,4
Wohnungen insgesamt	3.854	100,0	2.490	100,0	3.142	100,0	4.000	100,0
d a r u n t e r								
in Ein- und Zweifamilienhäusern	49	1,3	424	17,0	626	19,9	294	7,4
d a v o n								
nach dem Baualter								
vor 1945	575	14,9	21	0,8	459	14,6	1.274	31,9
1945 bis 1960	964	25,0	599	24,1	250	8,0	435	10,9
1961 bis 1980	1.386	36,0	1.652	66,3	641	20,4	1.382	34,6
1981 bis 2000	157	4,1	61	2,4	790	25,1	502	12,6
2001 und später	772	20,0	157	6,3	1.002	31,9	407	10,2
d a r u n t e r								
nach der Heizungsart								
Zentral-, Etagenheizung	804	20,9	923	37,1	1.348	42,9	2.795	69,9
Fern-, Blockheizung	2.333	60,5	919	36,9	1.512	48,1	281	7,0

1) Bitte beachten Sie den neuen Zählbezirksplan mit Stand 2012 am Ende der Broschüre.

Quelle: MA 5/00 – Raumplanung und Baubehörde und MA 2/01 – Stadtarchiv und Statistik

2.3: Fortsetzung – Gebäude und Wohnungen in den Statistischen Bezirken

Stichtag: 31. 12. 2016	Statistischer Bezirk ¹⁾							
	16		18		20		22	
	abs.	in %	abs.	in %	abs.	in %	abs.	in %
Gebäude insgesamt	479	100,0	922	100,0	1.175	100,0	207	100,0
darunter								
nach der Gebäudeart								
Ein- und Zweifamilienhäuser	16	3,3	566	61,4	495	42,1	78	37,7
Gebäude mit über zwei Wohnungen	357	74,5	285	30,9	598	50,9	89	43,0
reine Betriebsobjekte	11	2,3	32	3,5	24	2,0	5	2,4
davon								
nach dem Baualter								
vor 1945	388	81,0	176	19,1	414	35,2	130	62,8
1945 bis 1960	64	13,4	159	17,2	150	12,8	29	14,0
1961 bis 1980	15	3,1	185	20,1	216	18,4	28	13,5
1981 bis 2000	9	1,9	321	34,8	309	26,3	9	4,3
2001 und später	3	0,6	81	8,8	86	7,3	11	5,3
darunter								
nach der Heizungsart								
Zentral-, Etagenheizung	135	28,2	800	86,8	902	76,8	152	73,4
Fern-, Blockheizung	233	48,6	7	0,8	62	5,3	7	3,4
Anschluss an das öffentliche Kanalnetz	475	99,2	913	99,0	1.172	99,7	204	98,6
Wohnungen insgesamt	1.738	100,0	2.262	100,0	5.307	100,0	675	100,0
darunter								
in Ein- und Zweifamilienhäusern	20	1,2	716	31,7	649	12,2	102	15,1
davon								
nach dem Baualter								
vor 1945	1.387	79,8	305	13,5	1.098	20,7	393	58,2
1945 bis 1960	231	13,3	263	11,6	286	5,4	57	8,4
1961 bis 1980	64	3,7	488	21,6	2.107	39,7	169	25,0
1981 bis 2000	34	2,0	922	40,8	1.512	28,5	32	4,7
2001 und später	22	1,3	284	12,6	304	5,7	24	3,6
darunter								
nach der Heizungsart								
Zentral-, Etagenheizung	580	33,4	1.959	86,6	3.861	72,8	529	78,4
Fern-, Blockheizung	795	45,7	29	1,3	807	15,2	19	2,8

1) Bitte beachten Sie den neuen Zählbezirksplan mit Stand 2012 am Ende der Broschüre.

Quelle: MA 5/00 – Raumplanung und Baubehörde und MA 2/01 – Stadtarchiv und Statistik

2.3: Fortsetzung – Gebäude und Wohnungen in den Statistischen Bezirken

Stichtag: 31. 12. 2016	Statistischer Bezirk ¹⁾							
	24		26		28		30	
	abs.	in %	abs.	in %	abs.	in %	abs.	in %
Gebäude insgesamt	471	100,0	2.494	100,0	522	100,0	536	100,0
d a r u n t e r								
nach der Gebäudeart								
Ein- und Zweifamilienhäuser	81	17,2	1.978	79,3	284	54,4	354	66,0
Gebäude mit über zwei Wohnungen	334	70,9	403	16,2	220	42,1	146	27,2
reine Betriebsobjekte	3	0,6	11	0,4	6	1,1	8	1,5
d a v o n								
nach dem Baualter								
vor 1945	109	23,1	168	6,7	93	17,8	133	24,8
1945 bis 1960	89	18,9	586	23,5	89	17,0	59	11,0
1961 bis 1980	179	38,0	872	35,0	150	28,7	137	25,6
1981 bis 2000	58	12,3	561	22,5	107	20,5	123	22,9
2001 und später	36	7,6	307	12,3	83	15,9	84	15,7
d a r u n t e r								
nach der Heizungsart								
Zentral-, Etagenheizung	196	41,6	2.179	87,4	434	83,1	462	86,2
Fern-, Blockheizung	199	42,3	34	1,4	20	3,8	6	1,1
Anschluss an das öffentliche Kanalnetz	467	99,2	2.449	98,2	518	99,2	525	97,9
Wohnungen insgesamt	3.366	100,0	4.501	100,0	1.812	100,0	1.247	100,0
d a r u n t e r								
in Ein- und Zweifamilienhäusern	108	3,2	2.388	53,1	357	19,7	429	34,4
d a v o n								
nach dem Baualter								
vor 1945	272	8,1	283	6,3	195	10,8	253	20,3
1945 bis 1960	607	18,0	903	20,1	333	18,4	88	7,1
1961 bis 1980	1.942	57,7	1.542	34,3	547	30,2	352	28,2
1981 bis 2000	336	10,0	877	19,5	369	20,4	357	28,6
2001 und später	209	6,2	896	19,9	368	20,3	197	15,8
d a r u n t e r								
nach der Heizungsart								
Zentral-, Etagenheizung	890	26,4	3.890	86,4	1.252	69,1	1.041	83,5
Fern-, Blockheizung	1.912	56,8	128	2,8	155	8,6	29	2,3

1) Bitte beachten Sie den neuen Zählbezirksplan mit Stand 2012 am Ende der Broschüre.

Quelle: MA 5/00 – Raumplanung und Baubehörde und MA 2/01 – Stadtarchiv und Statistik

2.3: Fortsetzung – Gebäude und Wohnungen in den Statistischen Bezirken

Stichtag: 31. 12. 2016	Statistischer Bezirk ¹⁾							
	32		34		36		38	
	abs.	in %	abs.	in %	abs.	in %	abs.	in %
Gebäude insgesamt	336	100,0	623	100,0	83	100,0	366	100,0
d a r u n t e r								
nach der Gebäudeart								
Ein- und Zweifamilienhäuser	211	62,8	313	50,2	34	41,0	161	44,0
Gebäude mit über zwei Wohnungen	98	29,2	264	42,4	21	25,3	158	43,2
reine Betriebsobjekte	6	1,8	19	3,0	6	7,2	35	9,6
d a v o n								
nach dem Baualter								
vor 1945	46	13,7	105	16,9	42	50,6	51	13,9
1945 bis 1960	134	39,9	153	24,6	13	15,7	114	31,1
1961 bis 1980	96	28,6	213	34,2	15	18,1	98	26,8
1981 bis 2000	42	12,5	83	13,3	10	12,0	70	19,1
2001 und später	18	5,4	69	11,1	3	3,6	33	9,0
d a r u n t e r								
nach der Heizungsart								
Zentral-, Etagenheizung	215	64,0	415	66,6	67	80,7	189	51,6
Fern-, Blockheizung	83	24,7	124	19,9	1	1,2	139	38,0
Anschluss an das öffentliche Kanalnetz	333	99,1	619	99,4	65	78,3	363	99,2
Wohnungen insgesamt	1.203	100,0	3.524	100,0	129	100,0	1.394	100,0
d a r u n t e r								
in Ein- und Zweifamilienhäusern	243	20,2	427	12,1	39	30,2	226	16,2
d a v o n								
nach dem Baualter								
vor 1945	71	5,9	174	4,9	55	42,6	141	10,1
1945 bis 1960	187	15,5	276	7,8	29	22,5	171	12,3
1961 bis 1980	790	65,7	2.223	63,1	33	25,6	442	31,7
1981 bis 2000	79	6,6	517	14,7	9	7,0	301	21,6
2001 und später	76	6,3	334	9,5	3	2,3	339	24,3
d a r u n t e r								
nach der Heizungsart								
Zentral-, Etagenheizung	585	48,6	1.451	41,2	105	81,4	439	31,5
Fern-, Blockheizung	534	44,4	1.724	48,9	12	9,3	878	63,0

1) Bitte beachten Sie den neuen Zählbezirksplan mit Stand 2012 am Ende der Broschüre.

Quelle: MA 5/00 – Raumplanung und Baubehörde und MA 2/01 – Stadtarchiv und Statistik

2.3: Fortsetzung – Gebäude und Wohnungen in den Statistischen Bezirken

Stichtag: 31. 12. 2016	Statistischer Bezirk ¹⁾							
	40		42		44		46	
	abs.	in %	abs.	in %	abs.	in %	abs.	in %
Gebäude insgesamt	644	100,0	710	100,0	428	100,0	1.009	100,0
d a r u n t e r								
nach der Gebäudeart								
Ein- und Zweifamilienhäuser	234	36,3	420	59,2	60	14,0	216	21,4
Gebäude mit über zwei Wohnungen	359	55,7	206	29,0	320	74,8	618	61,2
reine Betriebsobjekte	20	3,1	63	8,9	16	3,7	117	11,6
d a v o n								
nach dem Baualter								
vor 1945	239	37,1	127	17,9	255	59,6	240	23,8
1945 bis 1960	140	21,7	102	14,4	77	18,0	237	23,5
1961 bis 1980	126	19,6	186	26,2	58	13,6	274	27,2
1981 bis 2000	83	12,9	187	26,3	23	5,4	157	15,6
2001 und später	56	8,7	108	15,2	15	3,5	101	10,0
d a r u n t e r								
nach der Heizungsart								
Zentral-, Etagenheizung	368	57,1	583	82,1	182	42,5	644	63,8
Fern-, Blockheizung	160	24,8	37	5,2	176	41,1	203	20,1
Anschluss an das öffentliche Kanalnetz	643	99,8	692	97,5	426	99,5	1.000	99,1
Wohnungen insgesamt	4.300	100,0	1.857	100,0	3.784	100,0	5.675	100,0
d a r u n t e r								
in Ein- und Zweifamilienhäusern	322	7,5	530	28,5	95	2,5	302	5,3
d a v o n								
nach dem Baualter								
vor 1945	727	16,9	219	11,8	1.177	31,1	866	15,3
1945 bis 1960	753	17,5	161	8,7	532	14,1	640	11,3
1961 bis 1980	1.924	44,7	434	23,4	1.691	44,7	2.372	41,8
1981 bis 2000	399	9,3	660	35,5	110	2,9	1.083	19,1
2001 und später	497	11,6	383	20,6	274	7,2	714	12,6
d a r u n t e r								
nach der Heizungsart								
Zentral-, Etagenheizung	1.273	29,6	1.290	69,5	763	20,2	2.485	43,8
Fern-, Blockheizung	2.583	60,1	426	22,9	2.569	67,9	2.601	45,8

1) Bitte beachten Sie den neuen Zählbezirksplan mit Stand 2012 am Ende der Broschüre.

Quelle: MA 5/00 – Raumplanung und Baubehörde und MA 2/01 – Stadtarchiv und Statistik

2.3: Fortsetzung – Gebäude und Wohnungen in den Statistischen Bezirken

Stichtag: 31. 12. 2016	Statistischer Bezirk ¹⁾							
	48		50		52		54	
	abs.	in %	abs.	in %	abs.	in %	abs.	in %
Gebäude insgesamt	1.261	100,0	298	100,0	294	100,0	155	100,0
d a r u n t e r								
nach der Gebäudeart								
Ein- und Zweifamilienhäuser	743	58,9	8	2,7	3	1,0	34	21,9
Gebäude mit über zwei Wohnungen	452	35,8	250	83,9	227	77,2	100	64,5
reine Betriebsobjekte	23	1,8	4	1,3	4	1,4	3	1,9
d a v o n								
nach dem Baualter								
vor 1945	279	22,1	158	53,0	219	74,5	109	70,3
1945 bis 1960	291	23,1	54	18,1	44	15,0	20	12,9
1961 bis 1980	329	26,1	39	13,1	18	6,1	17	11,0
1981 bis 2000	215	17,0	31	10,4	9	3,1	3	1,9
2001 und später	147	11,7	16	5,4	4	1,4	6	3,9
d a r u n t e r								
nach der Heizungsart								
Zentral-, Etagenheizung	1.047	83,0	99	33,2	67	22,8	93	60,0
Fern-, Blockheizung	17	1,3	134	45,0	170	57,8	21	13,5
Anschluss an das öffentliche Kanalnetz	1.247	98,9	298	100,0	294	100,0	147	94,8
Wohnungen insgesamt	3.548	100,0	2.137	100,0	1.322	100,0	433	100,0
d a r u n t e r								
in Ein- und Zweifamilienhäusern	990	27,9	11	0,5	3	0,2	51	11,8
d a v o n								
nach dem Baualter								
vor 1945	778	21,9	846	39,6	850	64,3	336	77,6
1945 bis 1960	597	16,8	367	17,2	233	17,6	49	11,3
1961 bis 1980	882	24,9	553	25,9	171	12,9	9	2,1
1981 bis 2000	859	24,2	218	10,2	39	3,0	8	1,8
2001 und später	432	12,2	153	7,2	29	2,2	31	7,2
d a r u n t e r								
nach der Heizungsart								
Zentral-, Etagenheizung	2.786	78,5	598	28,0	240	18,2	247	57,0
Fern-, Blockheizung	177	5,0	1.108	51,8	825	62,4	66	15,2

1) Bitte beachten Sie den neuen Zählbezirksplan mit Stand 2012 am Ende der Broschüre.

Quelle: MA 5/00 – Raumplanung und Baubehörde und MA 2/01 – Stadtarchiv und Statistik

2.3: Fortsetzung – Gebäude und Wohnungen in den Statistischen Bezirken

Stichtag: 31. 12. 2016	Statistischer Bezirk ¹⁾							
	56		58		60		62	
	abs.	in %	abs.	in %	abs.	in %	abs.	in %
Gebäude insgesamt	772	100,0	1.029	100,0	63	100,0	1.263	100,0
d a r u n t e r								
nach der Gebäudeart								
Ein- und Zweifamilienhäuser	318	41,2	714	69,4	19	30,2	809	64,1
Gebäude mit über zwei Wohnungen	414	53,6	283	27,5	4	6,3	405	32,1
reine Betriebsobjekte	7	0,9	1	0,1	1	1,6	6	0,5
d a v o n								
nach dem Baualter								
vor 1945	229	29,7	129	12,5	27	42,9	178	14,1
1945 bis 1960	110	14,2	219	21,3	10	15,9	205	16,2
1961 bis 1980	251	32,5	273	26,5	9	14,3	379	30,0
1981 bis 2000	96	12,4	303	29,4	14	22,2	304	24,1
2001 und später	86	11,1	105	10,2	3	4,8	197	15,6
d a r u n t e r								
nach der Heizungsart								
Zentral-, Etagenheizung	519	67,2	859	83,5	35	55,6	1.057	83,7
Fern-, Blockheizung	179	23,2	89	8,6	-	-	79	6,3
Anschluss an das öffentliche Kanalnetz	771	99,9	1.027	99,8	27	42,9	1.256	99,4
Wohnungen insgesamt	4.475	100,0	3.348	100,0	75	100,0	3.627	100,0
d a r u n t e r								
in Ein- und Zweifamilienhäusern	402	9,0	842	25,1	21	28,0	967	26,7
d a v o n								
nach dem Baualter								
vor 1945	557	12,4	267	8,0	30	40,0	326	9,0
1945 bis 1960	371	8,3	324	9,7	10	13,3	396	10,9
1961 bis 1980	2.828	63,2	1.499	44,8	14	18,7	1.067	29,4
1981 bis 2000	299	6,7	1.019	30,4	19	25,3	978	27,0
2001 und später	420	9,4	239	7,1	2	2,7	860	23,7
d a r u n t e r								
nach der Heizungsart								
Zentral-, Etagenheizung	1.780	39,8	2.085	62,3	46	61,3	2.437	67,2
Fern-, Blockheizung	2.432	54,3	1.114	33,3	-	-	876	24,2

1) Bitte beachten Sie den neuen Zählbezirksplan mit Stand 2012 am Ende der Broschüre.

Quelle: MA 5/00 – Raumplanung und Baubehörde und MA 2/01 – Stadtarchiv und Statistik

3.1: Fertigstellungen von Gebäuden mit mindestens einer Wohnung

	2016			2015		
	Anzahl	Anteil in %	Änderung z. Vj. in %	Anzahl	Anteil in %	Änderung z. Vj. in %
Gebäude insgesamt	120	100,0	+6,2	113	100,0	-21,0
d a v o n						
nach Bauherren						
physische Personen	65	54,2	+27,5	51	45,1	-22,7
Gemeinnützige Bauvereinigung	24	20,0	+14,3	21	18,6	-30,0
Gebietskörperschaften	-	-	-	-	-	-
sonstige juristische Personen	31	25,8	-24,4	41	36,3	-12,8
nach der Wohnungsanzahl						
1 und 2 Wohnungen	66	55,0	+73,7	38	33,6	-43,3
(darunter Ein- und Zweifamilienhäuser)	66	55,0	+73,7	38	33,6	-43,3
3 bis 5 Wohnungen	19	15,8	-29,6	27	23,9	+22,7
6 bis 10 Wohnungen	13	10,8	-38,1	21	18,6	-32,3
11 bis 20 Wohnungen	14	11,7	-22,2	18	15,9	+50,0
21 und mehr Wohnungen	8	6,7	-11,1	9	8,0	-18,2
nach der Geschoßanzahl						
1	7	5,8	*	2	1,8	-50,0
2	75	62,5	+21,0	62	54,9	-19,5
3 bis 5	38	31,7	-17,4	46	40,7	-22,0
6 und mehr	-	-	-100,0	3	2,7	-
nach der Heizungsart						
Einzelofen (inkl. unbekannt)	-	-	-	-	-	-100,0
Zentralheizung (inkl. Etagenheizung)	92	76,7	+8,2	85	75,2	-19,8
Fernheizung (inkl. Blockheizung)	28	23,3	-	28	24,8	-6,7
nach sonstigen Merkmalen						
Anschluss an das öffentliche Kanalnetz	120	100,0	+6,2	113	100,0	-21,0
Anschluss an das Gasnetz	21	17,5	-47,5	40	35,4	-39,4
Anzahl der Garagen bzw. Abstellplätze	549		-25,4	736		+46,3

Quelle: MA 5/00 – Raumplanung und Baubehörde und MA 2/01 – Stadtarchiv und Statistik

3.2: Wohnungszugang nach Bauherren, Rechtstitel und Art der Baumaßnahme

	2016			2015		
	Anzahl	Anteil in %	Änderung z. Vj. in %	Anzahl	Anteil in %	Änderung z. Vj. in %
Wohnungen insgesamt	635	100,0	-27,2	872	100,0	-4,1
d a v o n						
nach Bauherren						
physische Personen	95	15,0	-24,6	126	14,4	+9,6
Gemeinnützige Bauvereinigungen	348	54,8	-10,1	387	44,4	-13,0
Gebietskörperschaften	-	-	-	-	-	-
sonstige juristische Personen	192	30,2	-46,5	359	41,2	+2,9
nach dem Rechtstitel						
in Eigenbenützung des Hauseigentümers	61	9,6	+69,4	36	4,1	-25,0
Eigentumswohnungen	272	42,8	-3,9	283	32,5	+1,8
Mietwohnungen	302	47,6	-45,4	553	63,4	-5,1
Dienst- oder Naturalwohnungen	-	-	-	-	-	-
sonstiger Rechtstitel	-	-	-	-	-	-
nach der Art der Baumaßnahme						
Neubau	566	89,1	-31,7	829	95,1	-1,4
An-, Auf- oder Umbauten	69	10,9	+60,5	43	4,9	-36,8

Quelle: MA 5/00 – Raumplanung und Baubehörde und MA 2/01 – Stadtarchiv und Statistik

3.3: Wohnungszugang nach der Wohnungsgröße

	2016			2015		
	Anzahl	Anteil in %	Änderung z. Vj. in %	Anzahl	Anteil in %	Änderung z. Vj. in %
Wohnungen insgesamt	635	100,0	-27,2	872	100,0	-4,1
d a v o n						
nach der Anzahl der Wohnräume						
1	25	3,9	+108,3	12	1,4	-60,0
2	259	40,8	-16,5	310	35,6	-21,3
3	241	38,0	-40,0	402	46,1	+33,6
4	79	12,4	-30,7	114	13,1	-9,5
5	15	2,4	-37,5	24	2,8	-31,4
6 und mehr	16	2,5	+60,0	10	1,1	-56,5
durchschnittliche Anzahl der Wohnräume pro Wohnung	2,77		-2,5	2,84		+1,8
nach der Wohnungsgröße						
unter 35 m ²	18	2,8	-14,3	21	2,4	-
35 bis 44 m ²	8	1,3	-70,4	27	3,1	+80,0
45 bis 59 m ²	154	24,3	-28,4	215	24,7	-20,7
60 bis 74 m ²	186	29,3	-27,9	258	29,6	+7,1
75 bis 89 m ²	137	21,6	-36,3	215	24,7	+36,9
90 bis 109 m ²	61	9,6	-21,8	78	8,9	-24,3
110 bis 129 m ²	29	4,6	+52,6	19	2,2	-34,5
130 m ² und mehr	42	6,6	+7,7	39	4,5	-45,8
durchschnittliche Wohnungsgröße in m²	79,34		+5,8	74,96		-5,2

Quelle: MA 5/00 – Raumplanung und Baubehörde und MA 2/01 – Stadtarchiv und Statistik

3.4: Wohnungszugang in Neubauten nach der Gebäudeart

	2016			2015		
	Anzahl	Anteil in %	Änderung z. Vj. in %	Anzahl	Anteil in %	Änderung z. Vj. in %
Wohnungen insgesamt	635	100,0	-27,2	872	100,0	-4,1
d a v o n						
in Gebäuden mit . . . Wohnungen						
1 und 2 (darunter Ein- und Zweifamilienhäuser)	76	12,0	+58,3	48	5,5	-43,5
3 bis 5	76	12,0	+58,3	48	5,5	-43,5
6 bis 10	69	10,9	-39,5	114	13,1	+28,1
11 bis 20	96	15,1	-40,0	160	18,3	-32,2
21 und mehr	205	32,3	-21,8	262	30,0	+56,9
21 und mehr	189	29,8	-34,4	288	33,0	-13,3

Quelle: MA 5/00 – Raumplanung und Baubehörde und MA 2/01 – Stadtarchiv und Statistik

HINWEIS: Wohnungszugang in Um- UND Neubauten

3.5: Wohnungszugang – Kreuztabelle

	2016 ¹⁾					
	davon nach der Größe in m ²					
	insgesamt	bis 44	45 bis 59	60 bis 74	75 bis 89	90 u. m.
Wohnungen	635	26	154	186	137	132
d a v o n						
nach Bauherren						
physische Personen	95	5	7	6	11	64
Gemeinnützige Bauvereinigungen	348	10	95	140	90	15
Gebietskörperschaften	-	-	-	-	-	-
sonstige juristische Personen	192	11	52	40	36	53
nach dem Rechtstitel						
Eigenbenützung des Hauseigentümers	61	*	*	*	*	*
Eigentumswohnungen	272	*	*	*	*	*
Mietwohnungen	302	*	*	*	*	*
sonstige Rechtstitel	-	-	-	-	-	-

	davon nach Bauherren ¹⁾				
	insgesamt	physische Personen	Gemeinn. Bauverein.	Gebietskörper.	sonst. jur. Personen
Wohnungen	635	95	348	-	192
d a v o n					
nach dem Rechtstitel					
Eigenbenützung des Hauseigentümers	61	*	*	-	*
Eigentumswohnungen	272	*	*	-	*
Mietwohnungen	302	*	*	-	*
sonstige Rechtstitel	-	-	-	-	-

1) Für 2016 liegen leider keine Daten vor.

Quelle: MA 5/00 – Raumplanung und Baubehörde und MA 2/01 – Stadtarchiv und Statistik

3.6: Im Jahr 2016 fertig gestellte Gebäude und Wohnungen in den Statistischen Bezirken

	Statistischer Bezirk ¹⁾						
	insgesamt	00	02	04	06	08	10
Gebäude insgesamt	122	10	*	*	5	4	*
d a v o n							
ohne Wohnungen	-	-	*	*	-	-	*
mit Wohnungen	120	10	*	*	5	4	*
Wohnungen insgesamt	635	51	*	*	5	4	*
d a v o n							
nach Bauherren							
physische Personen	95	9	*	*	*	-	*
Gemeinnützige Bauvereinigungen	348	42	*	*	-	4	*
Gebietskörperschaften	-	-	-	-	-	-	-
sonstige juristische Personen	192	-	*	*	*	-	*
nach der Wohnungsgröße							
unter 45 m ²	26	-	*	*	*	*	*
45 bis 59 m ²	154	10	*	*	*	*	*
60 bis 74 m ²	186	20	*	*	*	*	*
75 bis 89 m ²	137	13	*	*	*	*	*
90 m ² und mehr	132	8	*	*	*	*	*
nach dem Rechtstitel							
Eigenbenützung des Hauseigentümers	61	7	*	*	*	*	*
Eigentumswohnungen	272	31	*	*	*	*	*
Mietwohnungen	302	13	*	*	*	*	*
sonstige Rechtstitel	-	-	-	-	-	-	-

1) Bitte beachten Sie den neuen Zählbezirksplan mit Stand 2012 am Ende der Broschüre.

Quelle: MA 5/00 – Raumplanung und Baubehörde und MA 2/01 – Stadtarchiv und Statistik

3.6: Fortsetzung – Im Jahr 2016 fertig gestellte Gebäude und Wohnungen in den Statistischen Bezirken

	Statistischer Bezirk ¹⁾						
	12	14	16	18	20	22	24
Gebäude insgesamt	5	10	-	*	6	*	*
d a v o n							
ohne Wohnungen	-	-	-	*	-	*	*
mit Wohnungen	5	10	-	*	6	*	*
Wohnungen insgesamt	25	74	-	*	13	*	*
d a v o n							
nach Bauherren							
physische Personen	-	8	-	*	10	*	*
Gemeinnützige Bauvereinigungen	-	49	-	*	-	*	*
Gebietskörperschaften	-	-	-	-	-	-	-
sonstige juristische Personen	25	25	-	*	3	*	*
nach der Wohnungsgröße							
unter 45 m ²	*	2	-	*	*	*	*
45 bis 59 m ²	8	20	-	*	*	*	*
60 bis 74 m ²	6	29	-	*	*	*	*
75 bis 89 m ²	10	15	-	*	*	*	*
90 m ² und mehr	*	8	-	*	6	*	*
nach dem Rechtstitel							
Eigenbenützung des Hauseigentümers	-	*	-	*	*	*	*
Eigentumswohnungen	25	66	-	*	*	*	*
Mietwohnungen	-	*	-	*	6	*	*
sonstige Rechtstitel	-	-	-	-	-	-	-

1) Bitte beachten Sie den neuen Zählbezirksplan mit Stand 2012 am Ende der Broschüre.

Quelle: MA 5/00 – Raumplanung und Baubehörde und MA 2/01 – Stadtarchiv und Statistik

3.6: Fortsetzung – Im Jahr 2016 fertig gestellte Gebäude und Wohnungen in den Statistischen Bezirken

	Statistischer Bezirk ¹⁾						
	26	28	30	32	34	36	38
Gebäude insgesamt	23	4	7	*	9	-	*
d a v o n							
ohne Wohnungen	-	-	-	*	-	-	*
mit Wohnungen	23	4	7	*	9	-	*
Wohnungen insgesamt	148	13	7	*	90	-	*
d a v o n							
nach Bauherren							
physische Personen	21	*	6	*	-	-	*
Gemeinnützige Bauvereinigungen	100	*	-	*	81	-	*
Gebietskörperschaften	-	-	-	-	-	-	-
sonstige juristische Personen	27	*	1	*	9	-	*
nach der Wohnungsgröße							
unter 45 m ²	5	*	-	*	-	-	*
45 bis 59 m ²	32	*	-	*	15	-	*
60 bis 74 m ²	64	*	-	*	28	-	*
75 bis 89 m ²	20	*	-	*	41	-	*
90 m ² und mehr	27	*	7	*	6	-	*
nach dem Rechtstitel							
Eigenbenützung des Hauseigentümers	16	*	7	*	-	-	*
Eigentumswohnungen	53	*	-	*	9	-	*
Mietwohnungen	79	*	-	*	81	-	*
sonstige Rechtstitel	-	-	-	-	-	-	-

1) Bitte beachten Sie den neuen Zählbezirksplan mit Stand 2012 am Ende der Broschüre.

Quelle: MA 5/00 – Raumplanung und Baubehörde und MA 2/01 – Stadtarchiv und Statistik

3.6: Fortsetzung – Im Jahr 2016 fertig gestellte Gebäude und Wohnungen in den Statistischen Bezirken

	Statistischer Bezirk ¹⁾						
	40	42	44	46	48	50	52
Gebäude insgesamt	*	*	*	-	4	*	*
d a v o n							
ohne Wohnungen	*	*	*	-	-	*	*
mit Wohnungen	*	*	*	-	4	*	*
Wohnungen insgesamt	*	*	*	-	4	*	*
d a v o n							
nach Bauherren							
physische Personen	*	*	*	-	4	*	*
Gemeinnützige Bauvereinigungen	*	*	*	-	-	*	*
Gebietskörperschaften	-	-	-	-	-	-	-
sonstige juristische Personen	*	*	*	-	-	*	*
nach der Wohnungsgröße							
unter 45 m ²	*	*	*	-	-	*	*
45 bis 59 m ²	*	*	*	-	-	*	*
60 bis 74 m ²	*	*	*	-	-	*	*
75 bis 89 m ²	*	*	*	-	-	*	*
90 m ² und mehr	*	*	*	-	4	*	*
nach dem Rechtstitel							
Eigenbenützung des Hauseigentümers	*	*	*	-	4	*	*
Eigentumswohnungen	*	*	*	-	-	*	*
Mietwohnungen	*	*	*	-	-	*	*
sonstige Rechtstitel	-	-	-	-	-	-	-

1) Bitte beachten Sie den neuen Zählbezirksplan mit Stand 2012 am Ende der Broschüre.

Quelle: MA 5/00 – Raumplanung und Baubehörde und MA 2/01 – Stadtarchiv und Statistik

3.6: Fortsetzung – Im Jahr 2016 fertig gestellte Gebäude und Wohnungen in den Statistischen Bezirken

	Statistischer Bezirk ¹⁾				
	54	56	58	60	62
Gebäude insgesamt	-	4	5	-	5
d a v o n					
ohne Wohnungen	-	-	-	-	-
mit Wohnungen	-	4	5	-	5
Wohnungen insgesamt	-	10	9	-	16
d a v o n					
nach Bauherren					
physische Personen	-	2	4	-	5
Gemeinnützige Bauvereinigungen	-	-	-	-	-
Gebietskörperschaften	-	-	-	-	-
sonstige juristische Personen	-	8	5	-	11
nach der Wohnungsgröße					
unter 45 m ²	-	*	*	-	*
45 bis 59 m ²	-	*	*	-	*
60 bis 74 m ²	-	*	*	-	5
75 bis 89 m ²	-	*	*	-	*
90 m ² und mehr	-	4	5	-	6
nach dem Rechtstitel					
Eigenbenützung des Hauseigentümers	-	*	4	-	*
Eigentumswohnungen	-	8	5	-	7
Mietwohnungen	-	*	*	-	7
sonstige Rechtstitel	-	-	-	-	-

1) Bitte beachten Sie den neuen Zählbezirksplan mit Stand 2012 am Ende der Broschüre.

Quelle: MA 5/00 – Raumplanung und Baubehörde und MA 2/01 – Stadtarchiv und Statistik

3.7: Wohnbautätigkeit in ausgewählten Umlandgemeinden

	2009	2008	2007	2006	2005
bewilligte Wohnungen					
d a v o n i n					
Anif	39	23	3	11	8
Anthering	68	15	6	107	34
Bergheim	36	95	23	4	15
Elixhausen	10	20	10	7	22
Elsbethen	46	144	30	39	46
Eugendorf	36	22	92	18	48
Grödig	37	56	28	48	35
Hallein	106	187	74	130	48
Hallwang	11	6	14	13	8
Hof	11	46	85	3	1
Koppl	14	36	13	18	9
Oberalm	43	12	11	26	24
Plainfeld	6	8	7	2	10
Puch	11	54	56	6	11
Seekirchen	64	24	55	48	13
Wals-Siezenheim	52	56	123	39	257

1) Wegen Umstellung in der Statistik Austria liegen noch keine aktuelleren Daten vor.

Quelle: Amt der Salzburger Landesregierung.

	2003 ¹⁾			2002		
	Anzahl	Anteil in %	Änderung z. Vj. in %	Anzahl	Anteil in %	Änderung z. Vj. in %
fertig gestellte Wohnungen	316	100,0	-25,1	422	100,0	-27,1
d a v o n i n						
Anif	9	2,8	-74,3	35	8,3	+150,0
Anthering	8	2,5	-79,5	39	9,2	+44,4
Bergheim	10	3,2	-58,3	24	5,7	+50,0
Elixhausen	17	5,4	-15,0	20	4,7	+400,0
Elsbethen	4	1,3	-81,8	22	5,2	+214,3
Eugendorf	8	2,5	-86,9	61	14,5	-17,6
Grödig	22	7,0	-8,3	24	5,7	-65,2
Hallein	118	37,3	+195,0	40	9,5	-72,8
Hallwang	13	4,1	-48,0	25	5,9	-32,4
Hof	10	3,2	-44,4	18	4,3	+157,1
Koppl	15	4,7	+15,0	10	2,4	-23,1
Oberalm	4	1,3	-84,6	26	6,2	+18,2
Plainfeld	3	0,9	-66,7	9	2,1	-
Puch	17	5,4	*	1	0,2	-80,0
Seekirchen	34	10,8	+161,5	13	3,1	-75,5
Wals-Siezenheim	24	7,6	-56,4	55	13,0	-27,6

1) Wegen Umstellung in der Statistik Austria liegen noch keine aktuelleren Daten vor.

Quelle: Amt der Salzburger Landesregierung.

3.8: Durchschnittliche Baudauer der fertig gestellten Gebäude mit Wohnungen

Baudauer ¹⁾	2016		2015	
	Monate	Änderung z. Vj. in %	Monate	Änderung z. Vj. in %
Gebäude insgesamt	21,6	-0,9	21,8	+14,7
d a v o n				
nach der Gebäudeart				
Ein- und Zweifamilienhäuser	21,8	-24,8	29,0	+55,1
Mehrfamilienhäuser	21,4	+10,9	19,3	-
d a v o n				
nach Bauherren				
physische Personen	22,7	-3,8	23,6	+16,8
d a v o n				
Ein- und Zweifamilienhäuser	20,7	-20,4	26,0	+39,8
Mehrfamilienhäuser	27,0	+28,6	21,0	-5,8
Gemeinnützige Bauvereinigungen	23,8	+7,7	22,1	+7,8
d a v o n				
Ein- und Zweifamilienhäuser	-	-	-	-
Mehrfamilienhäuser	23,8	+7,7	22,1	+8,3
Gebietskörperschaften	-	-	-	-
d a v o n				
Ein- und Zweifamilienhäuser	-	-	-	-
Mehrfamilienhäuser	-	-	-	-
sonstige juristische Personen	17,7	-8,3	19,3	+9,7
d a v o n				
Ein- und Zweifamilienhäuser	27,9	-60,3	70,2	+283,6
Mehrfamilienhäuser	14,5	-13,2	16,7	-4,6

1) Anzahl der Monate von der Antragstellung bis zur Baufertigstellung.

Quelle: MA 5/00 – Raumplanung und Baubehörde und MA 2/01 – Stadtarchiv und Statistik

3.9: Baubewilligungen für Gebäude und Wohnungen

	2016			2015		
	Anzahl	Anteil in %	Änderung z. Vj. in %	Anzahl	Anteil in %	Änderung z. Vj. in %
Bauvorhaben insgesamt	101	100,0	-25,2	135	100,0	+3,1
d a v o n						
mit mindestens einer Wohnung	98	97,0	-25,2	131	97,0	+3,1
ohne Wohnung	3	3,0	-25,0	4	3,0	-
d a v o n						
Neubauten	84	61,5	+1,2	83	61,5	+9,2
sonstige Bauvorhaben	17	38,5	-67,3	52	38,5	-5,5
d a v o n						
nach Bauherren						
physische Personen	72	71,3	+16,1	62	45,9	+12,7
Gemeinnützige Bauvereinigungen	-	-	-100,0	1	0,7	-75,0
Gebietskörperschaften	-	-	-	-	-	-
sonstige juristische Personen	29	28,7	-59,7	72	53,3	-
Wohnungen insgesamt	312	100,0	-8,4	370	100,0	-8,4
d a v o n						
in Neubauten	277	88,8	+19,4	232	62,7	-11,8
sonstige Bauvorhaben	35	11,2	-74,6	138	37,3	-2,1
d a v o n						
nach Bauherren						
physische Personen	138	44,2	+43,8	96	25,9	+5,5
Gemeinnützige Bauvereinigungen	-	-	-100,0	8	2,2	-87,7
Gebietskörperschaften	-	-	-	-	-	-
sonstige juristische Personen	174	55,8	-34,6	266	71,9	+7,3

Quelle: MA 5/00 – Raumplanung und Baubehörde und MA 2/01 – Stadtarchiv und Statistik

3.10: Bauüberhang (zu Jahresende bewilligte bzw. laufende Bauvorhaben)

	2016			2015		
	Anzahl	Anteil in %	Änderung z. Vj. in %	Anzahl	Anteil in %	Änderung z. Vj. in %
Bauvorhaben insgesamt	285	100,0	+0,4	284	100,0	-3,7
d a v o n						
begonnen	187	65,6	+22,2	153	53,9	-8,9
noch nicht begonnen	98	34,4	-25,2	131	46,1	+3,1
Bauvorhaben mit mindestens einer Wohnung	285	100,0	+0,4	284	100,0	-3,7
d a v o n						
begonnen	187	65,6	+22,2	153	53,9	-8,9
noch nicht begonnen	98	34,4	-25,2	131	46,1	+3,1
d a v o n						
nach der Wohnungsanzahl						
1 und 2 Wohnungen	178	62,5	+17,1	152	53,5	+2,7
d a v o n						
begonnen	115	64,6	+30,7	88	57,9	-1,1
noch nicht begonnen	63	35,4	-1,6	64	42,1	+8,5
3 bis 10 Wohnungen	88	30,9	-23,5	115	40,5	-0,9
d a v o n						
begonnen	59	67,0	+18,0	50	43,5	-5,7
noch nicht begonnen	29	33,0	-55,4	65	56,5	+3,2
11 bis 20 Wohnungen	14	4,9	-	13	4,6	-40,9
d a v o n						
begonnen	8	57,1	-27,3	11	84,6	-42,1
noch nicht begonnen	6	42,9	+200,0	2	15,4	-33,3
21 und mehr Wohnungen	5	1,8	-55,6	4	1,4	-55,6
d a v o n						
begonnen	5	100,0	*	-	-	-100,0
noch nicht begonnen	-	-	-	4	100,0	+100,0
Bauvorhaben ohne Wohnungen	-	-	-	-	-	-
d a v o n						
begonnen	-	-	-	-	-	-
noch nicht begonnen	-	-	-	-	-	-

Quelle: MA 5/00 – Raumplanung und Baubehörde und MA 2/01 – Stadtarchiv und Statistik

3.11: Bauüberhang (zu Jahresende bewilligte bzw. in Bau befindliche Wohnungen)

	2016			2015		
	Anzahl	Anteil in %	Änderung z. Vj. in %	Anzahl	Anteil in %	Änderung z. Vj. in %
Wohnungen insgesamt	969	100,0	+0,4	965	100,0	-22,1
d a v o n begonnen	657	67,8	+10,4	595	61,7	-28,7
noch nicht begonnen	312	32,2	-15,7	370	38,3	-8,4
nach Bauherren						
physische Personen	316	32,6	+33,9	236	24,5	-6,3
d a v o n begonnen	178	56,3	+27,1	140	59,3	-13,0
noch nicht begonnen	138	43,7	+43,8	96	40,7	+5,5
Gemeinnützige Bauvereinigungen	170	17,5	-20,6	214	22,2	-56,0
d a v o n begonnen	170	100,0	-17,5	206	96,3	-51,1
noch nicht begonnen	-	-	-100,0	8	3,7	-87,7
Gebietskörperschaften	-	-	-	-	-	-
d a v o n begonnen	-	-	-	-	-	-
noch nicht begonnen	-	-	-	-	-	-
sonstige juristische Personen	483	49,8	-6,2	515	53,4	+3,0
d a v o n begonnen	309	64,0	+24,1	249	48,3	-1,2
noch nicht begonnen	174	36,0	-34,6	266	51,7	+7,3
nach dem Rechtstitel						
in Eigenbenützung des Hauseigentümers	132	13,6	-2,2	135	14,0	-9,4
d a v o n begonnen	79	59,8	+6,8	74	54,8	+17,5
noch nicht begonnen	53	40,2	-13,1	61	45,2	-29,1
Eigentumswohnungen	415	42,8	+0,5	413	42,8	+8,7
d a v o n begonnen	311	74,9	+4,4	298	72,2	+18,7
noch nicht begonnen	104	25,1	-9,6	115	27,8	-10,9
Mietwohnungen	422	43,6	+1,2	417	43,2	-41,5
d a v o n begonnen	267	63,3	+19,7	223	53,5	-55,6
noch nicht begonnen	155	36,7	-20,1	194	46,5	-6,3
sonstige	-	-	-	-	-	-
d a v o n begonnen	-	-	-	-	-	-
noch nicht begonnen	-	-	-	-	-	-
nach der Raumanzahl						
1 Wohnraum	42	4,3	+75,0	24	2,5	-
d a v o n begonnen	34	81,0	*	6	25,0	-62,5
noch nicht begonnen	8	9,0	-55,6	18	75,0	+125,0
2 Wohnräume	307	31,7	-17,9	374	38,8	-14,8
d a v o n begonnen	194	63,2	-8,5	212	56,7	-14,2
noch nicht begonnen	113	36,8	-30,2	162	43,3	-15,6
3 Wohnräume	354	36,5	+11,3	318	33,0	-32,2
d a v o n begonnen	237	66,9	+5,3	225	70,8	-39,8
noch nicht begonnen	117	33,1	+25,8	93	29,2	-2,1
4 Wohnräume	176	18,2	+23,1	143	14,8	-24,7
d a v o n begonnen	134	76,1	+36,7	98	65,8	-31,5
noch nicht begonnen	42	23,9	-6,7	45	30,2	-4,3
5 und mehr Wohnräume	90	9,3	-15,1	106	11,0	-8,6
d a v o n begonnen	58	64,4	+38,1	42	39,6	-22,2
noch nicht begonnen	32	35,6	-50,0	64	60,4	+3,2

Quelle: MA 5/00 – Raumplanung und Baubehörde und MA 2/01 – Stadtarchiv und Statistik.

3.12: Bauüberhang für Gebäude mit mindestens einer Wohnung in den Statistischen Bezirken

	Statistischer Bezirk ¹⁾					
	insgesamt		00		02	
	insgesamt	begonnen	insgesamt	begonnen	insgesamt	begonnen
Bauvorhaben insgesamt	285	187	27	19	7	5
d a v o n						
nach Wohnungsanzahl						
1 und 2 Wohnungen	178	115	16	9	4	3
3 bis 10 Wohnungen	88	59	2	1	3	2
11 bis 20 Wohnungen	14	8	7	7	-	-
21 und mehr Wohnungen	5	5	2	2	-	-
Wohnungen insgesamt	969	657	172	154	23	16
d a v o n						
nach Bauherren						
physische Personen	316	178	23	8	8	7
Gemeinnützige Bauvereinigungen	170	170	139	139	-	-
Gebietskörperschaften	-	-	-	-	-	-
sonstige juristische Personen	483	309	10	7	15	9
nach der Raumanzahl						
1 Wohnraum	42	34	20	20	*	*
2 Wohnräume	307	194	47	40	8	5
3 Wohnräume	354	237	77	72	*	*
4 Wohnräume	176	134	23	21	8	6
5 und mehr Wohnräume	90	58	5	1	*	*
nach dem Rechtstitel						
Eigenbenützung des Hauseigentümers	132	79	13	8	4	3
Eigentumswohnung	415	311	24	14	6	-
Mietwohnungen	422	267	135	132	13	13
sonstige	-	-	-	-	-	-

1) Bitte beachten Sie den neuen Zählbezirksplan mit Stand 2012 am Ende der Broschüre.

Quelle: MA 5/00 – Raumplanung und Baubehörde und MA 2/01 – Stadtarchiv und Statistik

3.12: Fortsetzung – Bauüberhang für Gebäude mit mindestens einer Wohnung in den Statistischen Bezirken

	Statistischer Bezirk ¹⁾					
	04		06		08	
	insgesamt	begonnen	insgesamt	begonnen	insgesamt	begonnen
Bauvorhaben insgesamt	8	4	*	*	*	*
d a v o n						
nach Wohnungsanzahl						
1 und 2 Wohnungen	*	*	*	*	*	*
3 bis 10 Wohnungen	*	*	*	*	*	*
11 bis 20 Wohnungen	4	-	*	*	*	*
21 und mehr Wohnungen	-	-	*	*	*	*
Wohnungen insgesamt	81	21	*	*	*	*
d a v o n						
nach Bauherren						
physische Personen	*	*	*	*	*	*
Gemeinnützige Bauvereinigungen	-	-	*	*	*	*
Gebietskörperschaften	-	-	*	*	*	*
sonstige juristische Personen	*	*	*	*	*	*
nach der Raumanzahl						
1 Wohnraum	-	-	*	*	*	*
2 Wohnräume	44	10	*	*	*	*
3 Wohnräume	36	10	*	*	*	*
4 Wohnräume	*	*	*	*	*	*
5 und mehr Wohnräume	-	-	*	*	*	*
nach dem Rechtstitel						
Eigenbenützung des Hauseigentümers	-	-	*	*	*	*
Eigentumswohnung	21	21	*	*	*	*
Mietwohnungen	60	-	*	*	*	*
sonstige	-	-	-	-	-	-

1) Bitte beachten Sie den neuen Zählbezirksplan mit Stand 2012 am Ende der Broschüre.

Quelle: MA 5/00 – Raumplanung und Baubehörde und MA 2/01 – Stadtarchiv und Statistik

3.12: Fortsetzung – Bauüberhang für Gebäude mit mindestens einer Wohnung in den Statistischen Bezirken

	Statistischer Bezirk ¹⁾					
	10		12		14	
	insgesamt	begonnen	insgesamt	begonnen	insgesamt	begonnen
Bauvorhaben insgesamt	*	*	9	8	9	5
d a v o n						
nach Wohnungsanzahl						
1 und 2 Wohnungen	*	*	4	3	5	4
3 bis 10 Wohnungen	*	*	4	4	4	1
11 bis 20 Wohnungen	*	*	1	1	-	-
21 und mehr Wohnungen	*	*	-	-	-	-
Wohnungen insgesamt	*	*	38	37	25	9
d a v o n						
nach Bauherren						
physische Personen	*	*	4	3	25	9
Gemeinnützige Bauvereinigungen	*	*	-	-	-	-
Gebietskörperschaften	*	*	-	-	-	-
sonstige juristische Personen	*	*	34	34	-	-
nach der Raumanzahl						
1 Wohnraum	*	*	-	-	3	1
2 Wohnräume	*	*	9	9	6	-
3 Wohnräume	*	*	15	15	10	3
4 Wohnräume	*	*	10	9	5	4
5 und mehr Wohnräume	*	*	5	5	1	1
nach dem Rechtstitel						
Eigenbenützung des Hauseigentümers	*	*	3	2	1	1
Eigentumswohnung	*	*	36	35	4	3
Mietwohnungen	*	*	-	-	20	5
sonstige	-	-	-	-	-	-

1) Bitte beachten Sie den neuen Zählbezirksplan mit Stand 2012 am Ende der Broschüre.

Quelle: MA 5/00 – Raumplanung und Baubehörde und MA 2/01 – Stadtarchiv und Statistik

3.12: Fortsetzung – Bauüberhang für Gebäude mit mindestens einer Wohnung in den Statistischen Bezirken

	Statistischer Bezirk ¹⁾					
	16		18		20	
	insgesamt	begonnen	insgesamt	begonnen	insgesamt	begonnen
Bauvorhaben insgesamt	*	*	30	25	17	10
d a v o n						
nach Wohnungsanzahl						
1 und 2 Wohnungen	*	*	26	21	14	9
3 bis 10 Wohnungen	*	*	4	4	3	1
11 bis 20 Wohnungen	*	*	-	-	-	-
21 und mehr Wohnungen	*	*	-	-	-	-
Wohnungen insgesamt	*	*	47	42	30	15
d a v o n						
nach Bauherren						
physische Personen	*	*	13	8	24	15
Gemeinnützige Bauvereinigungen	*	*	-	-	-	-
Gebietskörperschaften	*	*	-	-	-	-
sonstige juristische Personen	*	*	34	34	6	-
nach der Raumanzahl						
1 Wohnraum	*	*	3	3	1	-
2 Wohnräume	*	*	14	14	6	2
3 Wohnräume	*	*	3	2	12	8
4 Wohnräume	*	*	18	16	3	2
5 und mehr Wohnräume	*	*	9	7	8	3
nach dem Rechtstitel						
Eigenbenützung des Hauseigentümers	*	*	11	6	13	7
Eigentumswohnung	*	*	25	25	16	7
Mietwohnungen	*	*	11	11	1	1
sonstige	-	-	-	-	-	-

1) Bitte beachten Sie den neuen Zählbezirksplan mit Stand 2012 am Ende der Broschüre.

Quelle: MA 5/00 – Raumplanung und Baubehörde und MA 2/01 – Stadtarchiv und Statistik

3.12: Fortsetzung – Bauüberhang für Gebäude mit mindestens einer Wohnung in den Statistischen Bezirken

	Statistischer Bezirk ¹⁾					
	22		24		26	
	insgesamt	begonnen	insgesamt	begonnen	insgesamt	begonnen
Bauvorhaben insgesamt	-	-	*	*	41	21
d a v o n						
nach Wohnungsanzahl						
1 und 2 Wohnungen	-	-	*	*	35	25
3 bis 10 Wohnungen	-	-	*	*	6	1
11 bis 20 Wohnungen	-	-	*	*	-	-
21 und mehr Wohnungen	-	-	*	*	-	-
Wohnungen insgesamt	-	-	*	*	70	29
d a v o n						
nach Bauherren						
physische Personen	-	-	*	*	50	20
Gemeinnützige Bauvereinigungen	-	-	*	*	-	-
Gebietskörperschaften	-	-	*	*	-	-
sonstige juristische Personen	-	-	*	*	20	9
nach der Raumanzahl						
1 Wohnraum	-	-	*	*	-	-
2 Wohnräume	-	-	*	*	18	7
3 Wohnräume	-	-	*	*	26	6
4 Wohnräume	-	-	*	*	14	7
5 und mehr Wohnräume	-	-	*	*	12	9
nach dem Rechtstitel						
Eigenbenützung des Hauseigentümers	-	-	*	*	26	15
Eigentumswohnung	-	-	*	*	25	11
Mietwohnungen	-	-	*	*	19	3
sonstige	-	-	-	-	-	-

1) Bitte beachten Sie den neuen Zählbezirksplan mit Stand 2012 am Ende der Broschüre.

Quelle: MA 5/00 – Raumplanung und Baubehörde und MA 2/01 – Stadtarchiv und Statistik

3.12: Fortsetzung – Bauüberhang für Gebäude mit mindestens einer Wohnung in den Statistischen Bezirken

	Statistischer Bezirk ¹⁾					
	28		30		32	
	insgesamt	begonnen	insgesamt	begonnen	insgesamt	begonnen
Bauvorhaben insgesamt	7	4	13	7	*	*
d a v o n						
nach Wohnungsanzahl						
1 und 2 Wohnungen	4	2	12	7	*	*
3 bis 10 Wohnungen	3	2	1	-	*	*
11 bis 20 Wohnungen	-	-	-	-	*	*
21 und mehr Wohnungen	-	-	-	-	*	*
Wohnungen insgesamt	22	14	39	22	*	*
d a v o n						
nach Bauherren						
physische Personen	16	14	9	3	*	*
Gemeinnützige Bauvereinigungen	-	-	8	8	*	*
Gebietskörperschaften	-	-	-	-	*	*
sonstige juristische Personen	6	-	22	11	*	*
nach der Raumanzahl						
1 Wohnraum	-	-	-	-	*	*
2 Wohnräume	4	4	14	12	*	*
3 Wohnräume	14	8	15	5	*	*
4 Wohnräume	-	-	5	2	*	*
5 und mehr Wohnräume	4	2	5	3	*	*
nach dem Rechtstitel						
Eigenbenützung des Hauseigentümers	5	2	7	3	*	*
Eigentumswohnung	14	9	24	11	*	*
Mietwohnungen	3	3	8	8	*	*
sonstige	-	-	-	-	-	-

1) Bitte beachten Sie den neuen Zählbezirksplan mit Stand 2012 am Ende der Broschüre.

Quelle: MA 5/00 – Raumplanung und Baubehörde und MA 2/01 – Stadtarchiv und Statistik

3.12: Fortsetzung – Bauüberhang für Gebäude mit mindestens einer Wohnung in den Statistischen Bezirken

	Statistischer Bezirk ¹⁾					
	34		36		38	
	insgesamt	begonnen	insgesamt	begonnen	insgesamt	begonnen
Bauvorhaben insgesamt	8	6	-	-	-	-
d a v o n						
nach Wohnungsanzahl						
1 und 2 Wohnungen	3	2	-	-	-	-
3 bis 10 Wohnungen	5	4	-	-	-	-
11 bis 20 Wohnungen	-	-	-	-	-	-
21 und mehr Wohnungen	-	-	-	-	-	-
Wohnungen insgesamt	38	28	-	-	-	-
d a v o n						
nach Bauherren						
physische Personen	8	7	-	-	-	-
Gemeinnützige Bauvereinigungen	-	-	-	-	-	-
Gebietskörperschaften	-	-	-	-	-	-
sonstige juristische Personen	30	21	-	-	-	-
nach der Raumanzahl						
1 Wohnraum	1	1	-	-	-	-
2 Wohnräume	17	9	-	-	-	-
3 Wohnräume	15	15	-	-	-	-
4 Wohnräume	5	3	-	-	-	-
5 und mehr Wohnräume	-	-	-	-	-	-
nach dem Rechtstitel						
Eigenbenützung des Hauseigentümers	3	2	-	-	-	-
Eigentumswohnung	35	26	-	-	-	-
Mietwohnungen	-	-	-	-	-	-
sonstige	-	-	-	-	-	-

1) Bitte beachten Sie den neuen Zählbezirksplan mit Stand 2012 am Ende der Broschüre.

Quelle: MA 5/00 – Raumplanung und Baubehörde und MA 2/01 – Stadtarchiv und Statistik

3.12: Fortsetzung – Bauüberhang für Gebäude mit mindestens einer Wohnung in den Statistischen Bezirken

	Statistischer Bezirk ¹⁾					
	40		42		44	
	insgesamt	begonnen	insgesamt	begonnen	insgesamt	begonnen
Bauvorhaben insgesamt	*	*	5	2	*	*
d a v o n						
nach Wohnungsanzahl						
1 und 2 Wohnungen	*	*	3	-	*	*
3 bis 10 Wohnungen	*	*	2	2	*	*
11 bis 20 Wohnungen	*	*	-	-	*	*
21 und mehr Wohnungen	*	*	-	-	*	*
Wohnungen insgesamt	*	*	12	9	*	*
d a v o n						
nach Bauherren						
physische Personen	*	*	*	*	*	*
Gemeinnützige Bauvereinigungen	*	*	-	-	*	*
Gebietskörperschaften	*	*	-	-	*	*
sonstige juristische Personen	*	*	*	*	*	*
nach der Raumanzahl						
1 Wohnraum	*	*	1	1	*	*
2 Wohnräume	*	*	5	5	*	*
3 Wohnräume	*	*	3	3	*	*
4 Wohnräume	*	*	-	-	*	*
5 und mehr Wohnräume	*	*	3	-	*	*
nach dem Rechtstitel						
Eigenbenützung des Hauseigentümers	*	*	3	-	*	*
Eigentumswohnung	*	*	-	-	*	*
Mietwohnungen	*	*	9	9	*	*
sonstige	-	-	-	-	-	-

1) Bitte beachten Sie den neuen Zählbezirksplan mit Stand 2012 am Ende der Broschüre.

Quelle: MA 5/00 – Raumplanung und Baubehörde und MA 2/01 – Stadtarchiv und Statistik

3.12: Fortsetzung – Bauüberhang für Gebäude mit mindestens einer Wohnung in den Statistischen Bezirken

	Statistischer Bezirk ¹⁾					
	46		48		50	
	insgesamt	begonnen	insgesamt	begonnen	insgesamt	begonnen
Bauvorhaben insgesamt	*	*	27	19	*	*
d a v o n						
nach Wohnungsanzahl						
1 und 2 Wohnungen	*	*	15	11	*	*
3 bis 10 Wohnungen	*	*	11	8	*	*
11 bis 20 Wohnungen	*	*	1	-	*	*
21 und mehr Wohnungen	*	*	-	-	*	*
Wohnungen insgesamt	*	*	87	50	*	*
d a v o n						
nach Bauherren						
physische Personen	*	*	26	18	*	*
Gemeinnützige Bauvereinigungen	*	*	-	-	*	*
Gebietskörperschaften	*	*	-	-	*	*
sonstige juristische Personen	*	*	61	32	*	*
nach der Raumanzahl						
1 Wohnraum	*	*	5	5	*	*
2 Wohnräume	*	*	23	10	*	*
3 Wohnräume	*	*	29	15	*	*
4 Wohnräume	*	*	23	15	*	*
5 und mehr Wohnräume	*	*	7	5	*	*
nach dem Rechtstitel						
Eigenbenützung des Hauseigentümers	*	*	17	14	*	*
Eigentumswohnung	*	*	39	29	*	*
Mietwohnungen	*	*	31	7	*	*
sonstige	-	-	-	-	-	-

1) Bitte beachten Sie den neuen Zählbezirksplan mit Stand 2012 am Ende der Broschüre.

Quelle: MA 5/00 – Raumplanung und Baubehörde und MA 2/01 – Stadtarchiv und Statistik

3.12: Fortsetzung – Bauüberhang für Gebäude mit mindestens einer Wohnung in den Statistischen Bezirken

	Statistischer Bezirk ¹⁾					
	52		54		56	
	insgesamt	begonnen	insgesamt	begonnen	insgesamt	begonnen
Bauvorhaben insgesamt	-	-	*	*	10	7
d a v o n						
nach Wohnungsanzahl						
1 und 2 Wohnungen	-	-	*	*	4	3
3 bis 10 Wohnungen	-	-	*	*	6	4
11 bis 20 Wohnungen	-	-	*	*	-	-
21 und mehr Wohnungen	-	-	*	*	-	-
Wohnungen insgesamt	-	-	*	*	29	20
d a v o n						
nach Bauherren						
physische Personen	-	-	*	*	14	10
Gemeinnützige Bauvereinigungen	-	-	*	*	-	-
Gebietskörperschaften	-	-	*	*	-	-
sonstige juristische Personen	-	-	*	*	15	10
nach der Raumanzahl						
1 Wohnraum	-	-	*	*	-	-
2 Wohnräume	-	-	*	*	5	3
3 Wohnräume	-	-	*	*	12	7
4 Wohnräume	-	-	*	*	7	6
5 und mehr Wohnräume	-	-	*	*	5	4
nach dem Rechtstitel						
Eigenbenützung des Hauseigentümers	-	-	*	*	-	-
Eigentumswohnung	-	-	*	*	16	10
Mietwohnungen	-	-	*	*	13	10
sonstige	-	-	-	-	-	-

1) Bitte beachten Sie den neuen Zählbezirksplan mit Stand 2012 am Ende der Broschüre.

Quelle: MA 5/00 – Raumplanung und Baubehörde und MA 2/01 – Stadtarchiv und Statistik

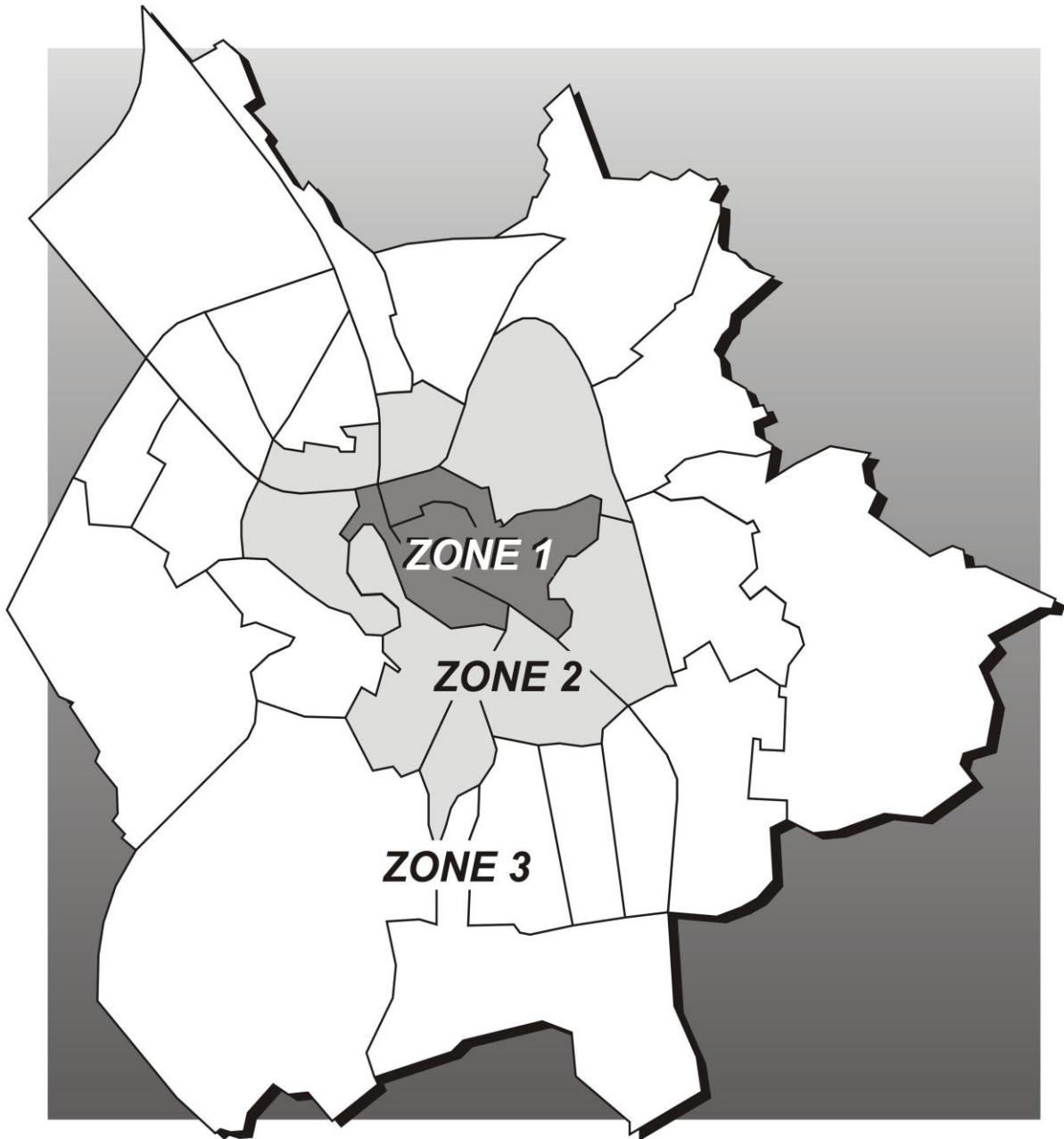
3.12: Fortsetzung – Bauüberhang für Gebäude mit mindestens einer Wohnung in den Statistischen Bezirken

	Statistischer Bezirk ¹⁾					
	58		60		62	
	insgesamt	begonnen	insgesamt	begonnen	insgesamt	begonnen
Bauvorhaben insgesamt	12	5	-	-	20	13
d a v o n						
nach Wohnungsanzahl						
1 und 2 Wohnungen	5	2	-	-	10	7
3 bis 10 Wohnungen	7	3	-	-	10	6
11 bis 20 Wohnungen	-	-	-	-	-	-
21 und mehr Wohnungen	-	-	-	-	-	-
Wohnungen insgesamt	36	13	-	-	57	36
d a v o n						
nach Bauherren						
physische Personen	17	7	-	-	20	11
Gemeinnützige Bauvereinigungen	-	-	-	-	-	-
Gebietskörperschaften	-	-	-	-	-	-
sonstige juristische Personen	19	6	-	-	37	25
nach der Raumanzahl						
1 Wohnraum	-	-	-	-	3	1
2 Wohnräume	6	-	-	-	16	10
3 Wohnräume	24	9	-	-	16	9
4 Wohnräume	3	1	-	-	16	13
5 und mehr Wohnräume	3	3	-	-	6	3
nach dem Rechtstitel						
Eigenbenützung des Hauseigentümers	11	3	-	-	7	4
Eigentumswohnung	10	2	-	-	33	22
Mietwohnungen	17	8	-	-	17	10
sonstige	-	-	-	-	-	-

1) Bitte beachten Sie den neuen Zählbezirksplan mit Stand 2012 am Ende der Broschüre.

Quelle: MA 5/00 – Raumplanung und Baubehörde und MA 2/01 – Stadtarchiv und Statistik

Zonenplan



Magistrat Salzburg
Stadtarchiv und
Statistik

4.1: Verkäufe unbebauter Grundstücke – Anzahl

	2016			2015		
	Anzahl	Anteil in %	Änderung z. Vj. in %	Anzahl	Anteil in %	Änderung z. Vj. in %
Grundstücksverkäufe insgesamt	52	100,0	-5,5	55	100,0	+22,2
d a v o n						
nach der Widmung der Grundstücke						
Grünland	13	25,0	+44,4	9	16,4	+28,6
Bauland	39	75,0	-7,1	42	76,4	+20,0
d a r u n t e r						
Bauparzelle	36	69,2	+16,1	31	56,4	+14,8
Gewerbegebiet	*	*	*	4	7,3	-
Verkehrsfläche	-	-	-100,0	4	7,3	+33,3
nach der Lage des Grundstückes						
Zone 1 / innere Zone	-	-	-	-	-	-
d a v o n						
Grünland	-	-	-	-	-	-
Bauland	-	-	-	-	-	-
d a r u n t e r						
Bauparzelle	-	-	-	-	-	-
Gewerbegebiet	-	-	-	-	-	-
Verkehrsfläche	-	-	-	-	-	-
Zone 2 / mittlere Zone	10	19,2	-41,2	17	30,9	+30,8
d a v o n						
Grünland	-	-	-100,0	2	11,8	+100,0
Bauland	10	100,0	-16,7	12	70,6	+9,1
d a r u n t e r						
Bauparzelle	8	80,0	-27,3	11	64,7	+37,5
Gewerbegebiet	*	*	*	-	-	-100,0
Verkehrsfläche	-	-	-100,0	3	17,6	+200,0
Zone 3 / äußere Zone	42	80,8	+10,5	38	69,1	18,8
d a v o n						
Grünland	13	31,0	+85,7	7	18,4	16,7
Bauland	29	69,0	-3,3	30	78,9	25,0
d a r u n t e r						
Bauparzelle	28	66,7	+40,0	20	52,6	+5,3
Gewerbegebiet	-	-	-100,0	4	10,5	+33,3
Verkehrsfläche	-	-	-100,0	1	2,6	-50,0

Für die Aufstellung wurden Verkäufe von unbebauten Grundstücken und bebauten Grundstücken, deren Objekte zum Abbruch bestimmt sind, herangezogen.

Den Zonenplan finden Sie am Anfang des Kapitels.

Quelle: MA 5/00 – Raumplanung und Baubehörde, Grundbuch und MA 2/01 – Stadtarchiv und Statistik in Zusammenarbeit mit der MD/04 – Wirtschaft, Beteiligungen und Grundstücke

4.2: Verkäufe unbebauter Grundstücke – Fläche

	2016			2015		
	m ²	Anteil in %	Änderung z. Vj. in %	m ²	Anteil in %	Änderung z. Vj. in %
Fläche der verkauften Grundstücke	56.701	100,0	-29,4	80.367	100,0	-21,4
d a v o n						
nach der Widmung der Grundstücke						
Grünland	17.693	31,2	-11,7	20.039	24,9	-61,7
Bauland	39.008	68,8	-34,8	59.864	74,5	+20,1
d a r u n t e r						
Bauparzelle	31.513	55,6	+19,9	26.273	32,7	+3,6
Gewerbegebiet	*	*	*	8.536	10,6	+26,2
Verkehrsfläche	-	-	-100,0	464	0,6	+265,4
nach der Lage der Grundstücke						
Zone 1 / innere Zone	-	-	-	-	-	-
d a v o n						
Grünland	-	-	-	-	-	-
Bauland	-	-	-	-	-	-
d a r u n t e r						
Bauparzelle	-	-	-	-	-	-
Gewerbegebiet	-	-	-	-	-	-
Verkehrsfläche	-	-	-100,0	-	-	-100,0
Zone 2 / mittlere Zone	9.431	16,6	-54,4	20.679	25,7	+9,0
d a v o n						
Grünland	-	-	-100,0	8.668	41,9	*
Bauland	9.431	100,0	-20,9	11.921	57,6	-36,9
d a r u n t e r						
Bauparzelle	5.085	53,9	-46,6	9.516	46,0	-2,7
Gewerbegebiet	*	*	*	-	-	-100,0
Verkehrsfläche	-	-	*	90	0,4	*
Zone 3 / äußere Zone	47.270	83,4	-20,8	59.688	74,3	-28,4
d a v o n						
Grünland	17.693	37,4	+73,2	11.371	19,1	-78,2
Bauland	29.577	62,6	-38,3	47.943	80,3	+55,0
d a r u n t e r						
Bauparzelle	26.428	55,9	+57,7	16.757	28,1	+7,6
Gewerbegebiet	-	-	-100,0	8.536	14,3	+99,1
Verkehrsfläche	-	-	-100,0	374	0,6	+228,1

Für die Aufstellung wurden Verkäufe von unbebauten Grundstücken und bebauten Grundstücken, deren Objekte zum Abbruch bestimmt sind, herangezogen.

Den Zonenplan finden Sie am Anfang des Kapitels.

Quelle: MA 5/00 – Raumplanung und Baubehörde, Grundbuch und MA 2/01 – Stadtarchiv und Statistik in Zusammenarbeit mit der MD/04 – Wirtschaft, Beteiligungen und Grundstücke

4.3: Verkäufe unbebauter Grundstücke – Durchschnittspreis pro m²

	2016		2015	
	Euro	Änderung z. Vj. in %	Euro	Änderung z. Vj. in %
Grünland				
Durchschnittspreis	76	-54,8	168	167,5
niedrigster Preis	5		10	
höchster Preis	101		268	
Bauland				
Durchschnittspreis	798	+19,8	666	-15,5
niedrigster Preis	210		217	
höchster Preis	1.299		2.068	
d a r u n t e r				
Bauparzelle				
Durchschnittspreis	818	-18,4	1.003	+7,0
niedrigster Preis	210		472	
höchster Preis	1.299		2.068	
Gewerbegebiet				
Durchschnittspreis	*	*	383	-46,9
niedrigster Preis	*		217	
höchster Preis	*		551	
Verkehrsfläche				
Durchschnittspreis	-	*	*	*
niedrigster Preis	-		50	
höchster Preis	-		213	

Der Durchschnittspreis wurde aus den Verkäufen von unbebauten und bebauten Grundstücken, deren Objekte zum Abbruch bestimmt sind, berechnet und wird nur dann ausgewiesen, wenn mindestens 3 Verkäufe getätigt werden.

Quelle: MA 5/00 – Raumplanung und Baubehörde, Grundbuch und MA 2/01 – Stadtarchiv- und Statistik in Zusammenarbeit mit der MD/04 – Wirtschaft, Beteiligungen und Grundstücke

4.4: Verkäufe unbebauter Grundstücke – Durchschnittspreis pro m² für Bauland

	2016		2015	
	Euro	Änderung z. Vj. in %	Euro	Änderung z. Vj. in %
Durchschnittspreis	*	*	666	-15,5
niedrigster Preis	*		217	
höchster Preis	*		2.068	
d a v o n				
nach der Lage				
Zone 1 / innere Zone				
Durchschnittspreis	-	-	-	-
niedrigster Preis	-		-	
höchster Preis	-		-	
Zone 2 / mittlere Zone				
Durchschnittspreis	*	*	1.035	+24,7
niedrigster Preis	*		274	
höchster Preis	*		2.068	
Zone 3 / äußere Zone				
Durchschnittspreis	*	*	573	-24,9
niedrigster Preis	*		217	
höchster Preis	*		1.208	

Der Durchschnittspreis wurde aus den Verkäufen von unbebauten und bebauten Grundstücken, deren Objekte zum Abbruch bestimmt sind, berechnet und wird nur dann ausgewiesen, wenn mindestens 3 Verkäufe getätigt werden.
Den Zonenplan finden Sie am Anfang des Kapitels.

Quelle: MA 5/00 – Raumplanung und Baubehörde, Grundbuch und MA 2/01 – Stadtarchiv und Statistik in Zusammenarbeit mit der MD/04 – Wirtschaft, Beteiligungen und Grundstücke

4.5: Verkäufe unbebauter Grundstücke – Durchschnittspreis pro m² für Bauparzellen

	2016		2015	
	Euro	Änderung z. Vj. in %	Euro	Änderung z. Vj. in %
Durchschnittspreis	818	-18,4	1.003	+7,0
niedrigster Preis	210		472	
höchster Preis	1.299		2.068	
d a v o n				
nach der Lage				
Zone 1 / innere Zone				
Durchschnittspreis	-	-	-	-
niedrigster Preis	-	-	-	-
höchster Preis	-	-	-	-
Zone 2 / mittlere Zone				
Durchschnittspreis	650	-47,0	1.227	+33,6
niedrigster Preis	210		518	
höchster Preis	954		2.068	
Zone 3 / äußere Zone				
Durchschnittspreis	866	-0,2	868	-8,5
niedrigster Preis	303		472	
höchster Preis	1.299		1.208	

Der Durchschnittspreis wurde aus den Verkäufen von unbebauten und bebauten Grundstücken, deren Objekte zum Abbruch bestimmt sind, berechnet und wird nur dann ausgewiesen, wenn mindestens 3 Verkäufe getätigt werden.
Den Zonenplan finden Sie am Anfang des Kapitels.

Quelle: MA 5/00 – Raumplanung und Baubehörde, Grundbuch und MA 2/01 – Stadtarchiv und Statistik in Zusammenarbeit mit der MD/04 – Wirtschaft, Beteiligungen und Grundstücke

4.6: Grund und Baukosten für Gebäude mit mindestens einer Wohnung

	2011 ¹⁾			2010		
	in 1.000,- Euro	Anteil in %	Änderung z. Vj. in %	in 1.000,- Euro	Anteil in %	Änderung z. Vj. in %
Grund- und Aufschließungskosten ²⁾	21.117		-38,5	34.316		+9,4
Baukosten	81.471	100,0	+1,9	79.927	100,0	-28,1
d a v o n						
Eigenmittel	14.718	18,1	-1,6	14.952	18,7	+37,0
Fremdmittel	61.557	75,6	-4,5	64.460	80,6	-35,7
d a v o n						
nach Bauherren						
physische Personen						
Grund- und Aufschließungskosten	3.431		-67,9	10.696		+35,8
Baukosten	9.683	100,0	-23,4	12.647	100,0	-7,9
d a v o n						
Eigenmittel	3.248	33,5	-56,1	7.397	58,5	+13,4
Fremdmittel	1.940	20,0	-59,0	4.735	37,4	-34,3
Gemeinnützige Bauvereinigungen						
Grund- und Aufschließungskosten	8.890		+4,4	8.518		-25,7
Baukosten	47.729	100,0	+29,5	36.863	100,0	-31,7
d a v o n						
Eigenmittel	5.082	10,6	-17,3	6.145	16,7	+744,2
Fremdmittel	42.646	89,4	+38,8	30.718	83,3	-42,3
Gebietskörperschaften						
Grund- und Aufschließungskosten	-		-	-		-
Baukosten	-	-	-	-	-	-
d a v o n						
Eigenmittel	-	-	-	-	-	-
Fremdmittel	-	-	-	-	-	-
sonstige juristische Personen						
Grund- und Aufschließungskosten	8.796		-41,8	15.101		+25,6
Baukosten	24.058	100,0	-20,9	30.417	100,0	-30,0
d a v o n						
Eigenmittel	6.387	26,5	+353,0	1.410	4,6	-61,5
Fremdmittel	16.971	70,5	-41,5	29.007	95,4	-27,1

1) Ab 2012 liegen leider keine Daten vor.

2) Es handelt sich um die Kosten zum Zeitpunkt des Grundstückserwerbes für die im jeweiligen Berichtsjahr fertig gestellten Gebäude.

Quelle: MA 5/00 – Raumplanung und Baubehörde und MA 2/01 – Stadtarchiv und Statistik

4.7: Durchschnittliche Grund- und Aufschließungskosten pro m² für Gebäude mit mindestens einer Wohnung

	2011 ¹⁾		2010	
	Euro	Änderung z. Vj. in %	Euro	Änderung z. Vj. in %
durchschnittliche Grund- und Aufschließungskosten²⁾ pro m² Grundfläche	367	-11,7	415	+13,8
d a v o n				
nach Bauherren				
physische Personen	641	+28,7	498	+25,7
Gemeinnützige Bauvereinigungen	285	+14,2	249	-2,6
Gebietskörperschaften	-	-	-	-
sonstige juristische Personen	457	-30,2	655	+13,4
durchschnittliche Grund- und Aufschließungskosten pro m² Grundfläche für ein Einfamilien- bzw. Reihenhäuser	213	-61,3	551	+38,7
d a v o n				
nach Bauherren				
physische Personen	710	+41,1	503	+30,9
Gemeinnützige Bauvereinigungen	39	-	-	-
Gebietskörperschaften	-	-	-	-
sonstige juristische Personen	372	-58,8	903	+101,7

1) Ab 2012 liegen leider keine Daten vor.

2) Es handelt sich um die Kosten zum Zeitpunkt des Grundstückserwerbes für die im jeweiligen Berichtsjahr fertig gestellten Gebäude.

Quelle: MA 5/00 – Raumplanung und Baubehörde und MA 2/01 – Stadtarchiv und Statistik

4.8: Durchschnittliche Baukosten pro m² Wohnfläche

Angaben exkl. MwSt.	2011 ¹⁾		2010	
	Euro	Änderung z. Vj. in %	Euro	Änderung z. Vj. in %
durchschnittliche Baukosten pro m² Wohnfläche	2.049	+2,4	2.000	-6,8
d a v o n				
nach Bauherren				
physische Personen	2.165	+4,7	2.068	+10,7
Gemeinnützige Bauvereinigungen	1.907	+2,3	1.864	-11,2
Gebietskörperschaften	-	-	-	-
sonstige juristische Personen	2.383	+9,4	2.178	-5,9
durchschnittliche Baukosten pro m² Wohnfläche für den Bau eines Einfamilien- bzw. Reihenhauses	1.841	-9,9	2.042	+20,4
d a v o n				
nach Bauherren				
physische Personen	2.444	+20,4	2.030	+10,6
Gemeinnützige Bauvereinigungen	1.133	-	-	-
Gebietskörperschaften	-	-	-	-
sonstige juristische Personen	2.865	+33,8	2.141	+54,2

1) Ab 2012 liegen leider keine Daten vor.

Quelle: MA 5/00 – Raumplanung und Baubehörde und MA 2/01 – Stadtarchiv und Statistik

5.1: Angaben zum städtischen Grundbesitz

Stichtag: 31.12.	2013 ¹⁾	2012	2011	2010	2009
Flächen in m²					
Öffentliches Gut	3.591.416	3.592.148	3.589.782	3.584.770	3.578.187
Stadt Salzburg - Alleineigentum	5.741.667	5.761.590	5.739.939	5.782.231	5.784.628
Stadt Salzburg - Miteigentum	204.002	204.002	206.667	206.667	206.783
Stadt Salzburg Immobilien GmbH - Alleineigentum	323.928	323.928	321.937	321.937	323.064
Stadt Salzburg Immobilien GmbH - Miteigentum	5.903	9.297	9.411	9.297	5.903

1) Ab 2014 liegen leider keine Daten vor.

Quelle: MD/04 - Wirtschaft, Beteiligungen und Grundstücke

5.2: Grundkäufe der Stadtgemeinde

	2005 ¹⁾	2004	2003	2002	2001
Grundankäufe der Stadtgemeinde					
Bauland in m ²	12.935	1.142	1.713	2.001	1.643
Durchschnittspreis je m ² in €	283,0	276,0	273,2	292,3	281,7
Gewerbegrund ²⁾ in m ²	-	-	-	-	-
Durchschnittspreis je m ² in €	-	-	-	-	-
Grünland in m ²	31.073	9.157	973	8.026	2.119
Durchschnittspreis je m ² in €	79,0	74,0	72,6	72,6	74,1
Grundverkäufe der Stadtgemeinde					
Bauland in m ²	7.414	813	3.315	673	110
Durchschnittspreis je m ² in €	304,0	298,0	294,6	301,2	290,1
Gewerbegrund ¹⁾ in m ²	-	-	-	-	-
Durchschnittspreis je m ² in €	-	-	-	-	-
Grünland in m ²	9.639	3.655	6.507	859	1.468
Durchschnittspreis je m ² in €	84,0	71,0	72,6	73,6	72,7

1) Ab 2005 liegen keine Daten vor.

2) Gewerbegrund ist Baugrund zweckgewidmet für die Errichtung von Betriebsobjekten.

Für den Zeitraum bis 2016 liegen keine aktuelleren Daten vor.

Quelle: MD/04 - Wirtschaft, Beteiligungen und Grundstücke

5.3: Gebäude- und Wohnungseigentum der Stadtgemeinde

(nur Wohn- bzw. Wohn-/Geschäftshäuser)	2016			2015		
	Anzahl	Anteil in %	Änderung z. Vj. in %	Anzahl	Anteil in %	Änderung z. Vj. in %
Häuser	124		-2,4	127		-5,9
Geschäfte	160		-0,6	161		-5,3
Wohnungen	1.728		-3,4	1.789		-4,9
Wohnungs- und Betriebsflächen in m²	116.584		-5,7	123.621		-1,6
Städtische Einrichtungen:						
Volksschulen	21		-	21		-
Neue Mittelschulen/Hauptschulen	9		-	9		-
Sonderschulen	4		-	4		-
Kindergärten	34		-	34		-
Jugendhorte	15		-	15		-6,3

Quelle: Kommunale gswb Liegenschaftsverwaltung GmbH und MD/00 - Facility Management

5.4: Sanierungs- und Instandsetzungsarbeiten (ohne Amtsgebäude)

	2016			2015		
	in 1.000,- Euro	Anteil in %	Änderung z. Vj. in %	in 1.000,- Euro	Anteil in %	Änderung z. Vj. in %
Aufwand insgesamt	4.322	100,0	+125,8	1.914	100,0	-35,1
d a v o n						
Einzelwohnungsrenovierungen	924	21,4	+88,6	490	25,6	-74,6
Generalsanierungen (ganze Gebäude inkl. aller Wohnungen)	2.368	54,8	*	-	-	-
sonstige Instandsetzungs- und Sanierungsarbeiten ¹⁾	1.030	23,8	-27,7	1.424	74,4	+39,6

1) z. B. Fassadenrenovierungen, Dacheindeckung, Elektro- und Gasinstallationen, Stiegenhausfärbelungen, Kanalräumungen, Kaminrenovierungen, Aufzugsreparaturen usw.

Quelle: Kommunale gswb Liegenschaftsverwaltung GmbH

5.5: Wohnungszuweisungen durch das Wohnungsamt

Stichtag: 30.04.	2016 ^{*)}			2015 ^{*)}		
	Anzahl	Anteil in %	Änderung z. Vj. in %	Anzahl	Anteil in %	Änderung z. Vj. in %
Wohnungsanträge	3.008	100,0	-4,8	3.161	100,0	-1,6
d a v o n erstmalig	1.862	61,9	*	*	*	*
zugewiesene Wohnungen	669	100,0	+25,8	532	100,0	-3,4
d a v o n						
in Neubauten	277	41,4	+269,3	75	14,1	-21,9
in Altbauten	392	58,6	-14,2	457	85,9	+0,4
d a v o n						
in Gemeindewohnungen	76	11,4	*	*	*	*
in Wohnungen von gemeinnützigen Bauvereinigungen	593	88,6	*	*	*	*
d a v o n						
an Österreicher und EU-Bürger	599	89,5	+29,4	463	87,0	-6,3
an Nicht-EU-Bürger	70	10,5	+1,4	69	13,0	+10,5

Quelle: MA 3/03 – Wohnungsamt

*) Seit 2015 gilt der Stichtag 30.04. (vorher: 31.12.), die Bezeichnung „Wohnungssuchende“ wurde auf „Wohnungsanträge“ geändert und bezeichnet den identischen Sachverhalt.

Veröffentlichungen im Rahmen der Reihe „Salzburg in Zahlen“

* = Broschüre vergriffen

Nr.	Erscheinungs- jahr	T i t e l
1*	1972	Verbraucherpreisindex – Verbraucherpreise
2*	1973	Gastarbeiter (Kurzinformation)
3	1973	Gemeinderats-, Landtags- und Nationalratswahlen seit 1945
4*	1973	Schüler der Stadt Salzburg nach Herkunftsregion und Schulstandort
5	1975	Beschäftigte – Arbeitslose – Gastarbeiter
6*	1977	Land- und forstwirtschaftliche Betriebe – Bodennutzung
7*	1978	Arbeitsstätten und Beschäftigte in der Stadt Salzburg
8*	1978	Einwohner der Stadt Salzburg (Personenstandsaufnahme 1976)
9	1980	Flächendaten, Gastarbeiter, Nichtwähler
10*	1981	Vorläufige Ergebnisse der Volks-, Häuser-, Wohnungs- und Arbeitsstättenzählung '81
11*	1984	Löhne und Preise in der Stadt Salzburg
12*	1985	Wohnbauleistungen in Gemeinden über 10.000 Einwohner
13*	1985	Die Pendler der Stadt Salzburg 1971/81
14*	1985	Berufs- und Bildungsstruktur in den Statistischen Zählspiegeln der Stadt Salzburg
15*	1986	Ausgewählte Strukturdaten für die Statistischen Bezirke der Stadt Salzburg
16*	1986	Die Nationalratswahl vom 23.11.1986
17	1987	Die Gewichtung der Landeshauptstadt Salzburg am Bundesland Salzburg
18*	1987	Die Flächennutzung des Stadtgebietes
19*	1987	Die Gemeinderatswahl vom 4.10.1987
20	1987	Einwohnerentwicklung in den Statistischen Bezirken der Stadt Salzburg
21	1987	Seniorenbefragung der Stadtgemeinde Salzburg
22*	1987	Die Bevölkerung der Stadt Salzburg nach wirtschaftlichen und sozialen Merkmalen
23	1989	Die Landtagswahl vom 12.3.1989
24	1990	Die Nationalratswahl vom 7.10.1990
25*	1991	Vorläufige Ergebnisse der Volkszählung '91
26	1992	Die Gemeinderatswahl vom 4.10.1992
1/90	1990	Der Fremdenverkehr im Jahre 1989
2/90*	1990	Gebäude, Wohnungen, Grundstückspreise
3/90	1990	Sozialwesen
1/91	1991	Der Fremdenverkehr im Jahre 1990
2/91	1991	Sozialwesen
1/92	1992	Der Fremdenverkehr im Jahre 1991
2/92	1992	Gebäude, Wohnungen, Grundstückspreise '91
3/92*	1992	Sozialwesen
1/93*	1993	Der Fremdenverkehr im Jahre 1992
2/93	1993	Gebäude, Wohnungen, Grundstückspreise '92
3/93	1993	Ausgewählte Wirtschafts- und Finanzdaten für das Jahr 1992
4/93*	1993	Sozialwesen
1/94	1994	Der Fremdenverkehr im Jahre 1993
2/94	1994	Die Landtagswahl vom 13.3.1994
3/94	1994	Gebäude, Wohnungen, Grundstückspreise '93
4/94	1994	Die Nationalratswahl vom 9.10.1994
5/94	1994	Statistisches Jahrbuch der Stadt Salzburg 1992/93
6/94	1994	Kultur, Unterricht, Bildung und Sport im Jahre 1993
7/94	1994	Ausgewählte Wirtschafts- und Finanzdaten für das Jahr 1993
1/95*	1995	Der Fremdenverkehr im Jahre 1994
2/95	1995	Volks-, Häuser- und Wohnungs- und Arbeitsstättenzählung '91
3/95	1995	Gebäude, Wohnungen, Grundstückspreise '94
4/95	1995	Kultur, Unterricht, Bildung und Sport im Jahre 1994
5/95	1995	Das Wohlfahrtswesen im Jahre 1994

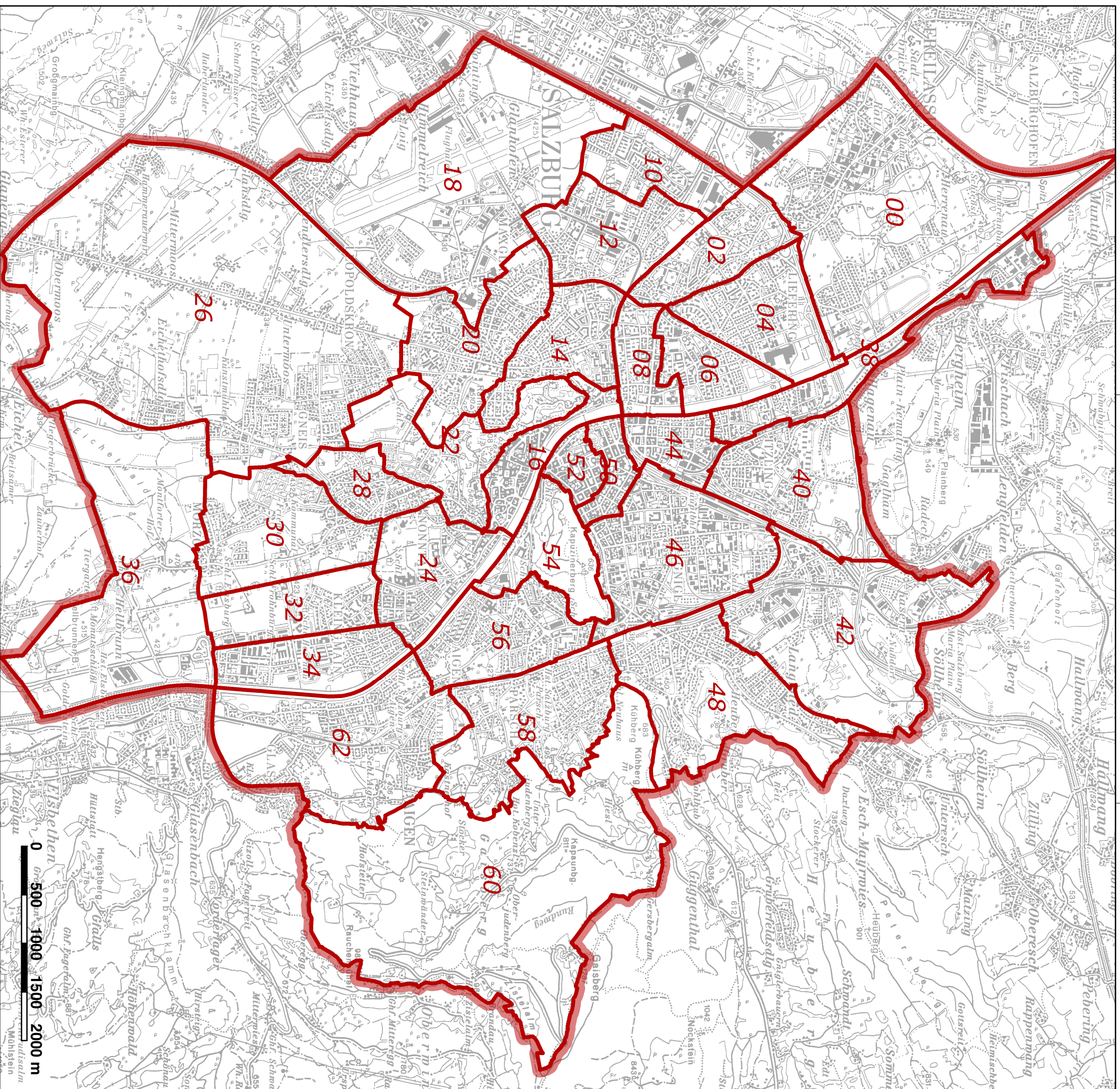
Nr.	Erscheinungs- jahr	T i t e l
6/95	1995	Ausgewählte Wirtschafts- und Finanzdaten für das Jahr 1994
7/95	1995	Die Nationalratswahl vom 17.12.1995
1/96	1996	Der Fremdenverkehr im Jahre 1995
2/96	1996	Das Wohlfahrtswesen im Jahre 1995
3/96	1996	Gebäude, Wohnungen, Grundstückspreise '95
4/96	1996	Kultur, Unterricht, Bildung und Sport im Jahre 1995
5/96	1996	Statistisches Jahrbuch der Landeshauptstadt Salzburg 1994/95
6/96	1996	Ausgewählte Wirtschafts- und Finanzdaten für das Jahr 1995
1/97	1997	Der Fremdenverkehr im Jahre 1996
2/97	1997	Das Wohlfahrtswesen im Jahre 1996
3/97	1997	Gebäude, Wohnungen, Grundstückspreise '96
4/97	1997	Kultur, Unterricht, Bildung und Sport im Jahre 1996
5/97	1997	Ausgewählte Wirtschafts- und Finanzdaten für das Jahr 1996
1/98	1998	Der Fremdenverkehr im Jahre 1997
2/98	1998	Das Wohlfahrtswesen im Jahre 1997
3/98	1998	Gebäude, Wohnungen, Grundstückspreise '97
4/98	1998	Kultur, Unterricht, Bildung und Sport im Jahre 1997
5/98	1998	Statistisches Jahrbuch der Stadt Salzburg 1996/97
6/98	1998	Ausgewählte Wirtschafts- und Finanzdaten für das Jahr 1997
1/99*	1999	Der Fremdenverkehr im Jahre 1998
2/99	1999	Die Gemeinderatswahl und die Bürgermeisterdirektwahl vom 7.3.1999
3/99	1999	Die Landtagswahl vom 7.3.1999
4/99	1999	Die Bürgermeisterwahl in der Stadt Salzburg (Stichwahl vom 21.3.1999)
5/99	1999	Das Wohlfahrtswesen im Jahre 1998
6/99	1999	Gebäude, Wohnungen, Grundstückspreise '98
7/99	1999	Die Europawahl vom 13. Juni 1999
8/99	1999	Kultur, Unterricht, Bildung und Sport im Jahre 1998
9/99	1999	Die Nationalratswahl vom 3. Oktober 1999
10/99	1999	Ausgewählte Wirtschafts- und Finanzdaten für das Jahr 1998
1/2000	2000	Der Fremdenverkehr im Jahre 1999
2/2000	2000	Gebäude, Wohnungen, Grundstückspreise '99
3/2000	2000	Kultur, Unterricht, Bildung und Sport im Jahre 1999
4/2000	2000	Das Wohlfahrtswesen im Jahre 1999
5/2000	2000	Statistisches Jahrbuch der Landeshauptstadt Salzburg 1998/99
6/2000	2000	Ausgewählte Wirtschafts- und Finanzdaten für das Jahr 1999
1/2001	2001	Der Fremdenverkehr im Jahr 2000
1/2002	2002	Großzählung 2001
2/2002	2002	Der Tourismus im Jahr 2001
3/2002	2002	Gebäude, Wohnungen und Grundstückspreise 2000 und 2001
4/2002	2002	Das Wohlfahrtswesen in den Jahren 2000 und 2001
5/2002	2002	Die Nationalratswahl vom 24. November 2002 in der Stadt Salzburg
6/2002	2002	Statistisches Jahrbuch der Landeshauptstadt Salzburg 2000/2001
7/2002	2003	Kultur, Unterricht, Bildung und Sport in den Jahren 2000 und 2001
1/2003	2003	Der Tourismus im Jahr 2002
2/2003	2003	Gebäude, Wohnungen und Grundstückspreise im Jahr 2002
3/2003	2003	Das Wohlfahrtswesen im Jahr 2002
4/2003	2003	Kultur, Unterricht, Bildung und Sport im Jahr 2002
1/2004	2004	Der Tourismus im Jahr 2003
2/2004	2004	Die Gemeinderats- und Bürgermeisterwahl vom 7. März 2004 in der Stadt Salzburg
3/2004	2004	Die Landtagswahl vom 7. März 2004 in der Stadt Salzburg
4/2004	2004	Gebäude, Wohnungen und Grundstückspreise im Jahr 2003
5/2004	2004	Das Wohlfahrtswesen im Jahr 2003

Nr.	Erscheinungs- jahr	T i t e l
6/2004	2004	Statistische Jahrbuch der Landeshauptstadt Salzburg 2002/2003
1/2005	2005	Der Tourismus im Jahr 2004
2/2005	2005	Gebäude, Wohnungen und Grundstückspreise im Jahr 2004
3/2005	2005	Großzählung 2001
4/2005	2005	Das Wohlfahrtswesen im Jahr 2004
1/2006	2006	Der Tourismus im Jahr 2005
2/2006	2006	Gebäude, Wohnungen und Grundstückspreise im Jahr 2005
3/2006	2006	Die Nationalratswahl vom 1. Oktober 2006 in der Stadt Salzburg
4/2006	2006	Statistisches Jahrbuch der Landeshauptstadt Salzburg 2004/2005
5/2006	2007	Das Wohlfahrtswesen im Jahr 2005
1/2007	2007	Der Tourismus im Jahr 2006
2/2007	2007	Gebäude, Wohnungen und Grundstückspreise im Jahr 2006
3/2007	2008	Das Wohlfahrtswesen im Jahr 2006
1/2008	2008	Der Tourismus im Jahr 2007
2/2008	2008	Die Nationalratswahl am 28. September 2008 in der Stadt Salzburg
3/2008	2009	Statistisches Jahrbuch der Landeshauptstadt Salzburg 2006/2007
4/2008	2009	Das Wohlfahrtswesen im Jahr 2007
1/2009	2009	Der Tourismus im Jahr 2008
2/2009	2009	Die Gemeinderats- und Bürgermeisterwahl vom 1. März 2009 in der Stadt Salzburg
3/2009	2009	Die Landtagswahl vom 1. März 2009 in der Stadt Salzburg
4/2009	2009	Das Wohlfahrtswesen im Jahr 2008
5/2009	2009	Gebäude, Wohnungen und Grundstückspreise im Jahr 2008
1/2010	2010	Der Tourismus im Jahr 2009
2/2010	2010	Gebäude, Wohnungen und Grundstückspreise im Jahr 2009
3/2010	2010	Das Wohlfahrtswesen im Jahr 2009
4/2010	2010	Statistisches Jahrbuch der Landeshauptstadt Salzburg
1/2011	2011	Der Tourismus im Jahr 2010
2/2011	2011	Gebäude, Wohnungen und Grundstückspreise im Jahr 2010
1/2012	2012	Der Tourismus im Jahr 2011
2/2012	2012	Gebäude, Wohnungen und Grundstückspreise im Jahr 2011
3/2012	2012	Statistisches Jahrbuch der Landeshauptstadt Salzburg
1/2013	2013	Der Tourismus im Jahr 2012
2/2013	2013	Die Landtagswahl vom 5. Mai 2013 in der Stadt Salzburg
3/2013	2013	Gebäude, Wohnungen und Grundstückspreise im Jahr 2012
4/2013	2013	Die Nationalratswahl am 29. September 2013 in der Stadt Salzburg
1/2014	2014	Der Tourismus im Jahr 2013
2/2014	2014	Die Gemeinderats- und Bürgermeisterwahl im März 2014
3/2014	2014	Statistisches Jahrbuch der Landeshauptstadt Salzburg
4/2014	2014	Gebäude, Wohnungen und Grundstückspreise im Jahr 2013
1/2015	2015	Der Tourismus im Jahr 2014
2/2015	2015	Gebäude, Wohnungen und Grundstückspreise im Jahr 2014
3/2015	2015	Statistisches Jahrbuch der Landeshauptstadt Salzburg
1/2016	2016	Der Tourismus im Jahr 2015
2/2016	2016	Gebäude, Wohnungen und Grundstückspreise im Jahr 2015
3/2016	2016	Statistisches Jahrbuch der Landeshauptstadt Salzburg
1/2017	2017	Der Tourismus im Jahr 2016
2/2017	2017	Gebäude, Wohnungen und Grundstückspreise im Jahr 2016
3/2017	2017	Statistisches Jahrbuch der Landeshauptstadt Salzburg



**DIE STATISTISCHEN ZÄHLBEZIRKE
DER STADT SALZBURG**

Legende:



Plangrundlage: BEV - ÖK50
 Mag.-Abt. 2/01 - Stadtarchiv und Statistik
 Datenquelle: STATISTIK AUSTRIA
 Mag.-Abt. 5/03 - Raumplanung und Verkehr
 2012
 Erstellt am: 01.10.2012