

**STADT : SALZBURG**

**Magistrat**

Amt für Statistik

Magistratsdirektion

**5/2000**



**Statistisches Jahrbuch  
der Landeshauptstadt  
Salzburg 1998/1999**

Beiträge zur Stadtforschung

5/2000

---

Archiv der Stadt Salzburg  
Sign. 0026.0538  
I.Nr.

Statistisches Jahrbuch  
der Landeshauptstadt  
Salzburg 1998/1999

November 2000

## **Impressum**

---

**Medieninhaber, Hersteller und Redaktion: Stadtgemeinde Salzburg, MD/09 – Amt für Statistik,**  
5024 Salzburg, St. Julien-Straße 20,  
Tel: 0662/8072 – 2091, Fax: 0662/8072 – 2120, mail: statistik@stadt-salzburg.at

---

Leitung: Dr. Peter F. Kramml

MitarbeiterInnen: Berger Petra, Burgstaller Friedrich, Dannbauer Klaus, Gruber Maria, Knechtel Hans-Otto,  
Leukermoser Hermann, Miller Hans-Peter, Ratley William, Spacil Jonny-Burle

Grafische Gestaltung: Klaus Dannbauer

Satz: Sabine Langwieder

---

Beiträge zur Stadtforschung 5/2000

---

Copyright © by Stadtgemeinde Salzburg

---

Salzburg 2000

---

# INHALTSVERZEICHNIS

## KAPITEL 1: Stadtgebiet und Klima 7 bis 10

Tabelle	Tabellentitel	Seite
1.1	Stadtgebiet	9
1.2	Städtischer Grundbesitz	9
1.3	Klimawerte	10

## KAPITEL 2: Einwohner 11 bis 18

2.1	Bevölkerungsstand seit 1869	13
2.2	Bevölkerungsstand seit 1945	13
2.3	Einwohner mit Hauptwohnsitz nach Altersgruppen	14
2.4	Einwohner mit Nebenwohnsitz nach Altersgruppen	14
2.5	Einwohner mit Hauptwohnsitz nach ausgewählten Staatsbürgerschaften	15
2.6	Einwohner mit Nebenwohnsitz nach ausgewählten Staatsbürgerschaften	15
2.7	Geburten	16
2.8	Sterbefälle	16
2.9	Eheschließungen	17
2.10	Ehescheidungen	17
2.11	Wanderungsbewegung	18

## KAPITEL 3: Bauwesen 19 bis 29

3.1	Häuser-, Wohnungs- und Bevölkerungsstand	21
3.2	Gebäudebestand	22
3.3	Wohnungsbestand	23
3.4	Zum Jahresende bewilligte, laufende Bauvorhaben (Gebäude)	24
3.5	Zum Jahresende bewilligte, laufende Bauvorhaben (Wohnungen)	24
3.6	Zugang an Gebäuden	25
3.7	Zugang an Wohnungen	25
3.8	Durchschnittliche Baukosten für Neubauten	26
3.9	Verkäufe unbebauter Grundstücke	27
3.10	Grabungen in der Stadt Salzburg	28
3.11	Städtischer Gebäude- und Wohnungsbesitz	29
3.12	Sanierungs- und Instandsetzungsarbeiten beim städtischen Gebäude- und Wohnungsbesitz	29

## KAPITEL 4: Wirtschaft 31 bis 49

4.1	Indexwerte – Jahresdurchschnitt	33
4.2	Jahresdurchschnittspreise ausgesuchter Waren	34
4.3	Monatliches Durchschnittseinkommen der Arbeiter und Angestellten	35
4.4	Vorgemerkte Arbeitslose, Arbeitslosenrate	35
4.5	Gemeldete offene Stellen	35
4.6	Arbeitsstätten nach Wirtschaftsabteilungen	36
4.7	Unselbständig Beschäftigte in Arbeitsstätten nach Wirtschaftsabteilungen	37
4.8	Betriebe nach Wirtschaftsabteilungen	38

<i>Tabelle</i>	<i>Tabellentitel</i>	<i>Seite</i>
4.9	Unselbständig Beschäftigte nach Wirtschaftsabteilungen	39
4.10	Das Aufkommen an Bundesabgaben	40
4.11	Das Aufkommen an ausschließlichen Bundesabgaben	41
4.12	Das Aufkommen an gemeinschaftlichen Bundesabgaben	42
4.13	Das Budget der Stadt Salzburg – Gesamtübersicht	43
4.14	Das Budget der Stadt Salzburg – Einnahmen nach der Art	44
4.15	Das Budget der Stadt Salzburg – Ausgaben nach der Art	45
4.16	Landwirtschaftliche Betriebe	46
4.17	Allgemeine Viehzählung	47
4.18	Salzburger Schlacht-, Stech- und Nutztviehmarkt	48
4.19	Kongreßbetriebe	49
4.20	Messezentrum	49

**KAPITEL 5: Umwelt, Energie, öffentliche Ver- und Entsorgung** **51 bis 63**

5.1	Luftgütemessungen	53
5.2	Gewässergüte der Salzach – Erläuterungen zu den Tabellen 5.3 und 5.4	54
5.3	Gewässergüte der Salzach – Meßstelle Hellbrunner Brücke	55
5.4	Gewässergüte der Salzach – Meßstelle Autobahnbrücke	56
5.5	Abfallbeseitigung – Gesamtübersicht	57
5.6	Müllabfuhr, Fäkalienabfuhr und Entrümpelungen	58
5.7	Stadtsäuberung	59
5.8	Salzburger Stadtwerke	60
5.9	Landschaftsschutzgebiete	61
5.10	Naturschutzgebiet	61
5.11	Geschützte Landschaftsteile	62
5.12	Naturdenkmäler	63

**KAPITEL 6: Kultur, Unterricht und Bildung** **65 bis 83**

6.1	Veranstaltungen und Besucher	67
6.2	Veranstaltungen und Besucher – ohne Festspiele	68
6.3	Veranstaltungen und Besucher – nur Festspiele	69
6.4	Ausstellungen – Übersicht	70
6.5	Museen nach der Besucheranzahl	71
6.6	Kinos – Gesamtübersicht	72
6.7	Besichtigungen bzw. Führungen	72
6.8	Schulen	73
6.9	Akademien und Hochschulen	74
6.10	Salzburger Musikschulwerk	75
6.11	Salzburger Volkshochschule	76
6.12	Berufsförderungsinstitut der Kammer für Arbeiter und Angestellte	77
6.13	Wirtschaftsförderungsinstitut der Wirtschaftskammer	78
6.14	Bildungshaus Salzburg – St. Virgil	79
6.15	Salzburger Bildungswerk	80
6.16	LFI – Bildungszentrum Hefferhof der Landwirtschaftskammer Salzburg	81
6.17	Katholisches Bildungswerk Salzburg	82
6.18	Bibliotheken	83

**KAPITEL 7: Sozial - , Gesundheitswesen und Sport****85 bis 102**

<i>Tabelle</i>	<i>Tabellentitel</i>	<i>Seite</i>
7.1	Wohlfahrtsbudget	87
7.2	Sozialhilfe – unterstützte Personen	88
7.3	Sozialhilfe – Aufwand	89
7.4	Behindertenhilfe, Personen und Aufwand	90
7.5	Amtsvormundschaft, Hilfen zur Erziehung und Aufwand	91
7.6	Kindertagesheimstätten	92
7.7	Sonstige Jugendeinrichtungen	93
7.8	Seniorenheime	94
7.9	Seniorenbetreuung – Soziale Dienste	95
7.10	Krankenanstalten	95
7.11	Sanitätspersonal	96
7.12	Ausgewählte Fachärzte	97
7.13	Rotes Kreuz	97
7.14	Schulgesundheitsdienst	98
7.15	Sportstätten	99
7.16	Sportverbände	100
7.17	Sporthalle Alpenstraße	101
7.18	Spielplätze und Grünflächen	102

**KAPITEL 8: Verkehr und Fremdenverkehr****103 bis 117**

8.1	Beherbergungsbetriebe – Gesamtübersicht	105
8.2	Ankünfte und Übernachtungen – Gesamtübersicht	106
8.3	Gewerbliche Beherbergungsbetriebe nach Ausstattungsmerkmalen	107
8.4	Zimmer und Betten in den gewerblichen Beherbergungsbetrieben	108
8.5	Übernachtungen nach Herkunftsländern	109
8.6	Übernachtungen nach Monatsgruppen	110
8.7	Flugverkehrsstatistik	111
8.8	Kraftfahrzeugbestand	111
8.9	Kfz-Neuzulassungen	112
8.10	Verkehrssignalanlagen	112
8.11	Öffentliches Straßennetz	112
8.12	Radwegenetz	113
8.13	Straßenpflege und Straßenbeleuchtung	113
8.14	Straßenverkehrsunfälle	114
8.15	Fälle von Trunkenheit	114
8.16	Radarkontrollen im Stadtgebiet	115
8.17	Parkplätze	115
8.18	Salzburger Stadtwerke – Verkehrsbetriebe	116
8.19	Österreichische Bundesbahnen	117
8.20	Post	117

**KAPITEL 9: Verwaltung, Wahlen, Rechtspflege und Sonstiges****119 bis 134**

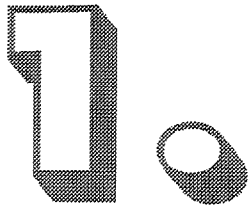
9.1	Aktivpersonal des Magistrates Salzburg	121
9.2	Ruhestandspersonal des Magistrates Salzburg	121
9.3	Staatsbürgerschaftswesen	122

<i>Tabelle</i>	<i>Tabellentitel</i>	<i>Seite</i>
9.4	Religionsaustritte	122
9.5	Wohnungszuweisungen durch das Wohnungsamt	123
9.6	Bundespräsidentenwahlen	124
9.7	Nationalratswahlen	126
9.8	Landtagswahlen	128
9.9	Gemeinderatswahlen	129
9.10	Volksabstimmungen	130
9.11	Volksbegehren	131
9.12	Polizeiliche Kriminalstatistik	132
9.13	Berufsfeuerwehr	133
9.14	Freiwillige Feuerwehr	133
9.15	Bestattungswesen	134
Veröffentlichungen im Rahmen der Reihe „Salzburg in Zahlen“		135

## Verzeichnis der Grafiken

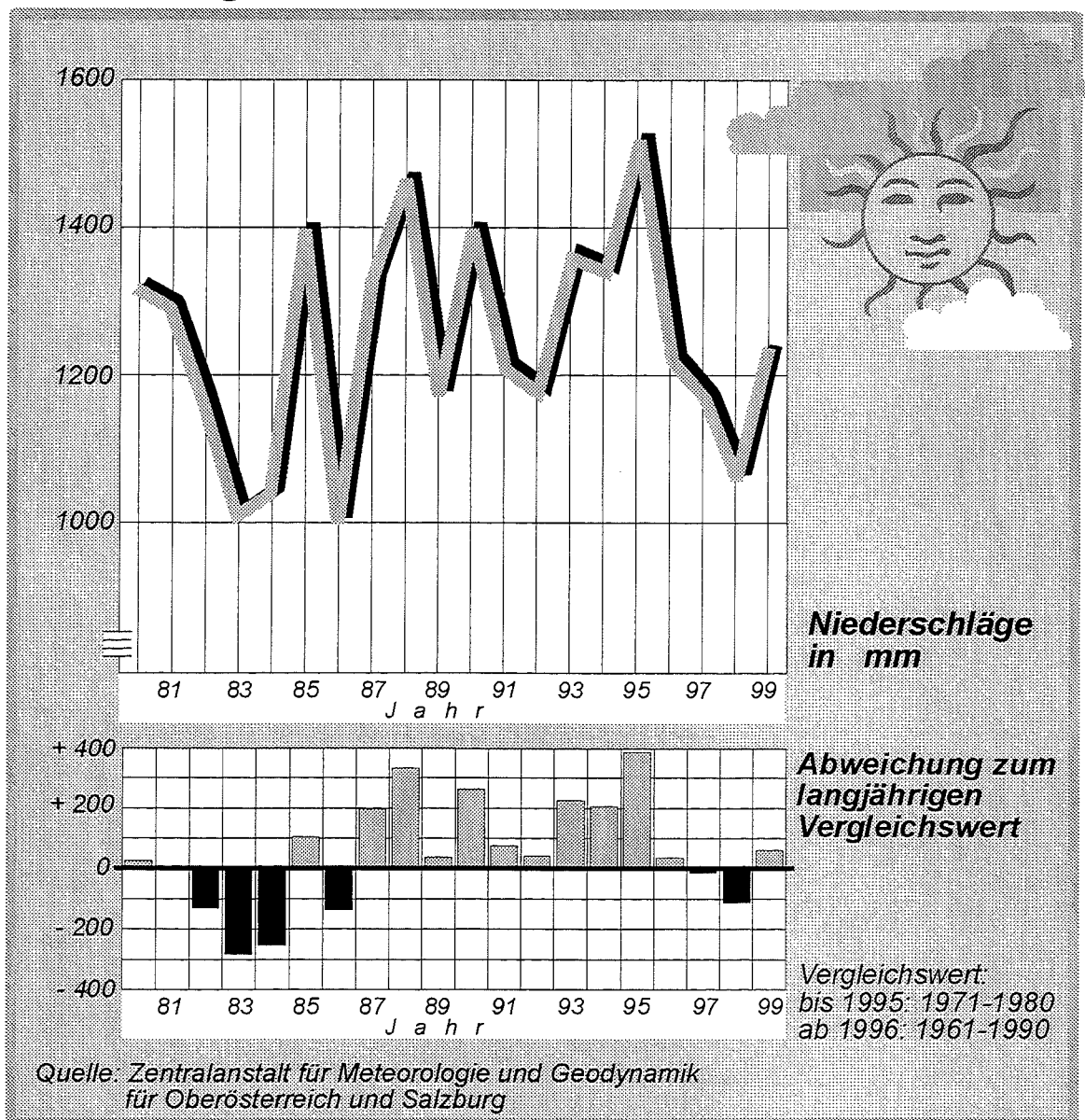
<i>Kapitel 1: Stadtgebiet und Klima</i>		
	Niederschläge in der Stadt Salzburg 1980 bis 1999	7
<i>Kapitel 2: Einwohner</i>		
	Bevölkerungspyramide 2000	11
<i>Kapitel 3: Bauwesen</i>		
	Veränderung des Wohnungsbestandes in den Statistischen Bezirken der Stadt Salzburg 1989 bis 1999	19
<i>Kapitel 4: Wirtschaft</i>		
	Arbeitsstätten und Beschäftigte in den Statistischen Bezirken der Stadt Salzburg	31
<i>Kapitel 5: Umwelt, Energie, öffentliche Ver- und Entsorgung</i>		
	Salzburger Stadtwerke	51
<i>Kapitel 6: Kultur, Unterricht, Bildung</i>		
	Auslastungsgrad für entgeltliche Theater- und Konzertveranstaltungen in der Stadt Salzburg 1995 bis 1999	65
<i>Kapitel 7: Sozial-, Gesundheitswesen und Sport</i>		
	Ausgewählte Sportstätten in den Statistischen Bezirken der Stadt Salzburg	85
<i>Kapitel 8: Verkehr und Fremdenverkehr</i>		
	Bettenbestand in den gewerblichen Beherbergungsbetrieben der Stadt Salzburg nach Kategorien (Anteilswerte)	103
<i>Kapitel 9: Verwaltung und Wahlen, Rechtspflege und Sonstiges</i>		
	Gemeinderatswahl 1999: Abgegebene gültige Stimmen und Parteisummenanteile nach Wahlbezirken	119

\* keine Angaben verfügbar



# Stadtgebiet und Klima

## Niederschläge in der Stadt Salzburg 1980 bis 1999



Magistrat Salzburg  
MD/09-Amt für Statistik  
Grafik: Dannbauer



**1.1: Stadtgebiet**

**Stadtgebiet:** 6.567 ha 28 a 79 m<sup>2</sup> Fläche, Stand 1977: 41,5 km Umfang  
 höchster Punkt der Stadt: 1.287 m (Gaisbergspitze)  
 tiefster Punkt der Stadt: 407,74 m (Saalachspitz)

**Geographische Lage:** 47° 48' nördl. Breite  
 13° 00' östl. Länge Salzburg-Flughafen  
 424,25 m über dem Adriatischen Meer, gemessen beim  
 Wetterhäuschen auf dem Alten Markt

**Flächenwidmung:** (Flächenwidmungsplan 1997)

33,8% Bauland  
 7,6% Verkehrsflächen  
 58,6% Grünland

Quelle: Bezirksvermessungsamt, Zentralanstalt für Meteorologie und Geodynamik, Vermessungsamt

**1.2: Städtischer Grundbesitz (ohne Salzburger Stadtwerke)**

Angaben in m <sup>2</sup>	1999	1998	1997	1996	1995	1989
<b>insgesamt</b>	9,977.354	9,974.903	9,892.181	9,894.166	10,128.155	10,042.632
<b>darunter in der</b>						
Stadt Salzburg gelegen	9,920.843	9,918.392	9,835.670	9,837.655	10,106.738	10,021.215
<b>davon</b>						
bebaute Gründe	751.109	785.732	897.114	910.826	911.864	982.424
unbebaute Gründe	4,571.627	4,541.266	4,398.776	4,394.189	4,667.985	4,685.796
Baurechtsgründe	689.231	689.188	690.768	691.552	687.554	588.910
Gewässer	342.249	342.249	341.791	341.791	341.791	342.598
öffentliches Gut (Verkehrsfläche etc.)	3,566.627	3,559.912	3,507.221	3,499.297	3,497.544	3,421.497

Quelle: Magistratsabteilung 4

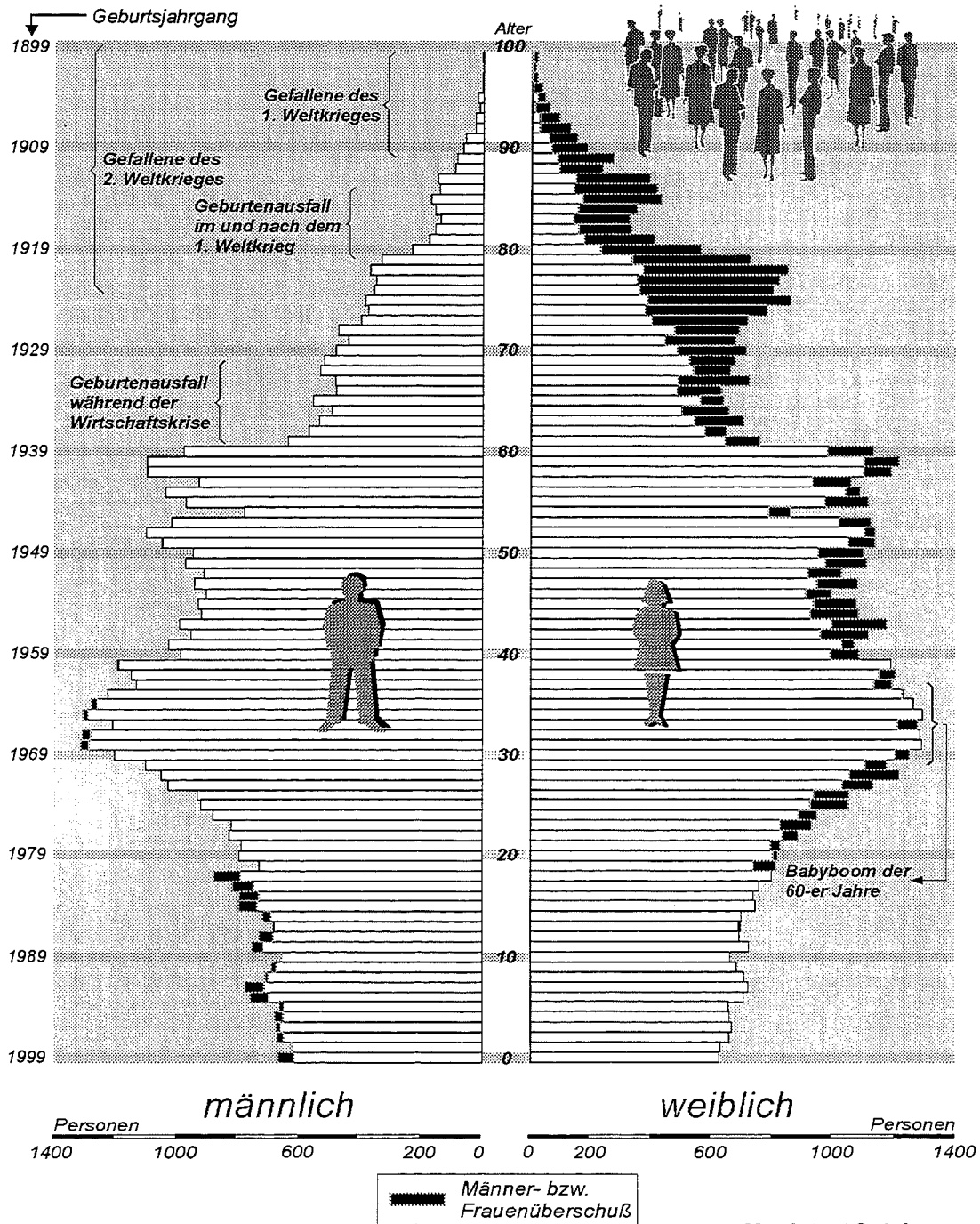
## 1.3: Klimawerte

	1999	1998	1997	1996	1995	1989
<b>Lufttemperatur in Grad Celsius</b>						
höchster Wert	+32,3	+33,9	+30,7	+31,8	+35,3	+32,9
niedrigster Wert	-16,0	-18,4	-15,3	-21,6	-14,1	-11,9
Jahresmittelwert	+8,8	+9,0	+8,9	+7,7	+10,4	+9,7
Abweichung zum langjährigen Vergleichswert <sup>1)</sup>	-0,2	0,0	-0,1	-1,3	+1,9	+1,2
<b>Niederschläge in mm</b>						
Abw. zum langj. Vergleichswert	+68,2	-110,6	-15,7	+36,4	+385,5	+37,3
Tage mit:						
Regen	140	153	142	133	142	150
Schneeregen und Schneefall	56	42	32	52	62	22
Hagel	4	0	2	1	6	2
Niederschlag > 0,1 mm	196	195	174	185	209	172
Schneedecke	68	56	37	70	68	6
maximale Schneehöhe in cm	26	20	10	15	25	5
<b>Bewölkung</b>						
heitere Tage: Bewölkung unter 2/10	34	30	34	27	30	48
Schönwettertage: Bewölkung unter 5/10	81	91	89	86	74	115
trübe Tage: Bewölkung über 8/10	165	168	164	188	195	151
Tage mit Nebel	51	69	54	74	77	64
Tage mit Gewitter	35	45	49	36	39	57
<b>Sonnenschein in Stunden</b>						
Abweichung zum langjährigen Vergleichswert	+33,0	-22,9	+57,0	-105,2	-164,0	+43,1
<b>Sommertage mind. 25° C</b>						
darunter Tropentage mit und über 30° C	38	45	48	45	57	48
	2	7	1	6	17	4
<b>Frosttage (minimal unter 0°)</b>						
darunter Eistage (ganztägiger Frost)	97	64	90	126	90	79
	24	32	18	50	28	11
<b>Sturmtage</b>						
6 Beaufort-Grade oder mehr	14	20	19	12	10	14
darunter 8 Beaufort-Grade oder mehr	6	1	2	1	1	1
<b>Windrichtung in % aller Fälle</b>						
Nord	12	13	13	16	12	11
Nord-Ost	9	4	5	7	5	6
Ost	2	2	2	2	2	2
Süd-Ost	22	28	22	18	23	22
Süd	19	13	11	16	16	20
Süd-West	8	8	10	7	9	8
West	6	9	9	8	11	8
Nord-West	19	21	25	24	20	22
Windstille	3	2	3	2	2	1

1) Bis 1995: 1971–1980  
Ab 1996: 1961–1990

Quelle: Zentralanstalt für Metereologie und Geodynamik für Oberösterreich und Salzburg

## Bevölkerungspyramide 2000



Stichtag: 1.1.2000, Hauptwohnsitz  
 Quelle: Einwohnerdatei der MD/09-Amt für Statistik

Magistrat Salzburg  
 MD/09-Amt für Statistik  
 Grafik: Dannbauer

**2.1: Bevölkerungsstand seit 1869 (Volkzählungen)**

	1869	1880	1890	1939	1951	1961	1971	1981	1991
<b>insgesamt</b>	20.336	24.952	26.002	77.170	102.927	108.114	128.845	139.426	145.890
männlich	9.475	12.114	12.585	37.225	47.012	48.733	58.294	63.032	68.084
weiblich	10.861	12.838	13.417	39.945	55.915	59.381	70.551	76.394	77.806

Quelle: Volkszählungen, Statistik Österreich

**2.2: Bevölkerungsstand seit 1945**

Jahr	Hauptwohnsitz			Nebenwohnsitz		
	insgesamt	männlich	weiblich	insgesamt	männlich	weiblich
1945	84.383					
1946	93.551					
1947	99.344					
1948	99.384					
1952	102.234					
1953	102.309					
1954	103.596					
1956	104.059					
1958	105.855	*	*	*	*	*
1960	107.283					
1962	111.755					
1963	113.474					
1965	116.571					
1966	118.367					
1968	120.899					
1969	121.886					
1970	127.343					
1972	132.928					
1979	138.979	62.943	76.036	20.659	10.291	10.368
1980	139.226	63.141	76.085	22.231	10.912	11.319
1981	138.268	62.762	75.506	22.050	10.767	11.283
1982	135.379	61.337	74.042	21.325	10.129	11.196
1983	134.894	61.174	73.720	21.740	10.230	11.510
1984	134.442	61.043	73.399	22.767	10.633	12.134
1985	134.846	61.282	73.564	23.930	11.092	12.838
1986	135.107	61.500	73.607	25.018	11.554	13.464
1987	135.750	61.918	73.832	25.589	11.743	13.846
1988	135.876	62.019	73.857	26.737	12.236	14.501
1989	136.608	62.467	74.141	27.839	12.758	15.081
1990	138.268	63.596	74.672	28.904	13.351	15.553
1991	141.872	65.619	76.253	28.755	13.449	15.306
1992	143.506	66.632	76.874	29.450	13.720	15.730
1993	145.546	67.578	77.968	30.175	13.951	16.224
1994	145.209	67.472	77.737	30.331	13.965	16.366
1995	144.970	67.470	77.500	30.474	13.973	16.501
1996	143.910	66.866	77.044	30.395	13.852	16.543
1997	143.647	66.698	76.949	30.231	13.915	16.316
1998	143.520	66.603	76.917	30.050	13.782	16.268
1999	142.878	66.286	76.704	29.269	13.370	15.899
2000	143.120	66.416	76.704	29.607	13.601	16.006

Quelle: vor 1979 diverse Quellen, ab 1979 Einwohnerdateien MD/09 – Amt für Statistik, Stichtag: 1.1.

**2.3: Einwohner mit Hauptwohnsitz nach Altersgruppen**

Stichtag 1.1.	2000	1999	1998	1997	1996	1990
<b>insgesamt</b>	143.120	142.878	143.520	143.647	143.910	138.268
d a v o n						
nach Altersgruppen						
0 – 9	13.076	13.062	13.207	13.330	13.523	13.377
10 – 19	14.098	14.169	14.153	14.176	14.331	14.654
20 – 29	19.217	19.700	20.732	21.661	22.351	23.395
30 – 39	24.525	24.190	24.055	23.679	23.521	20.416
40 – 49	20.396	20.370	20.590	20.807	20.882	21.853
50 – 59	21.072	21.320	20.771	19.930	19.276	14.491
60 – 69	13.008	12.278	12.234	12.387	12.524	14.569
70 und darüber	17.728	17.789	17.778	17.677	17.502	15.514

Quelle: Einwohnerdatei, MD/09 – Amt für Statistik

**2.4: Einwohner mit Nebenwohnsitz nach Altersgruppen**

Stichtag 1.1.	2000	1999	1998	1997	1996	1990
<b>insgesamt</b>	29.607	29.269	30.050	30.231	30.395	28.904
d a v o n						
nach Altersgruppen:						
0 – 9	379	423	447	502	542	821
10 – 19	1.885	1.918	1.821	1.854	1.846	2.505
20 – 29	8.003	8.116	8.574	9.042	9.824	11.925
30 – 39	8.257	8.329	8.817	8.890	8.635	5.574
40 – 49	4.494	4.181	4.090	3.880	3.691	3.644
50 – 59	2.999	2.949	2.916	2.777	2.647	1.782
60 – 69	1.408	1.252	1.311	1.274	1.278	1.433
70 und darüber	2.182	2.101	2.074	2.012	1.932	1.220

Quelle: Einwohnerdatei, MD/09 – Amt für Statistik

**2.5: Einwohner mit Hauptwohnsitz nach ausgewählten Staatsbürgerschaften**

Stichtag 1.1.	2000	1999	1998	1997	1996	1990
<b>insgesamt</b>	143.120	142.878	143.520	143.647	143.910	138.268
Inländer	116.096	116.770	117.407	117.932	118.636	123.674
Ausländer	27.024	26.108	26.113	25.715	25.274	14.594
<b>d a r u n t e r</b>						
ehemaliges Jugoslawien	14.478	13.944	13.632	13.484	13.282	6.525
Deutschland	2.850	2.781	3.134	3.070	2.986	2.563
Türkei	3.226	3.154	3.028	2.915	2.832	1.947
USA	694	716	788	748	753	541
Rumänien	430	410	388	385	393	59
Italien	385	356	400	366	346	206
ungeklärt	237	252	234	259	282	392
Philippinen	254	246	249	4242	262	127
Polen	221	215	215	215	229	143
Indien	242	252	246	263	243	179

Quelle: Einwohnerdatei, MD/09 – Amt für Statistik

**2.6: Einwohner mit Nebenwohnsitz nach ausgewählten Staatsbürgerschaften**

Stichtag 1.1.	2000	1999	1998	1997	1996	1990
<b>insgesamt</b>	29.607	29.269	30.050	30.231	30.395	28.904
Inländer	24.356	24.222	24.542	24.722	24.966	23.303
Ausländer	5.251	5.047	5.508	5.509	5.429	5.601
<b>d a r u n t e r</b>						
ehemaliges Jugoslawien	934	933	977	1.103	1.203	1.869
Deutschland	1.340	1.306	1.743	1.686	1.595	1.493
USA	647	648	583	591	582	522
Türkei	193	180	195	212	232	453
Italien	292	247	270	227	188	125
Polen	133	117	122	125	122	97
Vereinigtes Königreich	130	125	158	147	144	93
Ungarn	121	100	89	80	74	43
Iran	59	61	60	64	64	71
Frankreich	92	93	111	104	109	48

Quelle: Einwohnerdatei, MD/09 – Amt für Statistik

**2.7: Geburten (Lebendgeburten)**

	1999	1998	1997	1996	1995	1989
<b>insgesamt</b>	1.329	1.246	1.335	1.400	1.384	1.409
d a v o n						
Inländer	1.003	919	1.025	1.040	1.053	1.247
Ausländer	325	327	310	360	331	162
<b>männlich</b>	690	618	692	718	709	734
d a v o n						
Inländer	524	453	541	524	543	660
Ausländer	166	165	151	194	166	74
<b>weiblich</b>	639	628	643	682	675	675
d a v o n						
Inländer	479	466	484	516	510	587
Ausländer	160	162	159	166	165	88

Quelle: Statistik Österreich

**2.8: Sterbefälle**

	1999	1998	1997	1996	1995	1989
<b>insgesamt</b>	1.434	1.469	1.479	1.432	1.504	1.540
d a v o n						
männlich	658	657	695	640	696	683
weiblich	776	812	784	792	808	857
d a r u n t e r						
nach ausgewählten Todesursachen:						
Herz – Kreislauf	763	792	763	765	717	697
In %	53,2	53,9	51,6	53,4	47,7	45,3
Krebs	358	406	360	354	385	426
In %	25,0	27,6	24,3	24,7	25,6	27,7

Quelle: Statistik Österreich

**2.9: Eheschließungen**

	1999	1998	1997	1996	1995	1989
<b>insgesamt</b>	711	688	710	825	864	797
<b>d a r u n t e r</b>						
1. Ehe beide Brautleute	342	476	467	561	572	520
1. Ehe Mann	437	534	528	630	652	600
1. Ehe Frau	465	548	557	651	684	627
beide Inländer	519	514	529	613	677	642
Mann Inländer	600	580	609	705	756	697
Frau Inländer	575	562	575	661	731	703

Quelle: Statistik Österreich

**2.10: Ehescheidungen**

	1999	1998	1997	1996	1995	1989
<b>insgesamt</b>	341	375	350	361	377	387
<b>d a v o n</b>						
<b>nach der Ehedauer</b>						
unter 5 Jahre	102	122	104	96	97	129
5 bis unter 10 Jahre	91	88	83	85	83	95
10 bis unter 20 Jahre	84	106	105	110	118	97
20 und mehr Jahre	64	59	58	70	79	66
Median	8,7	8,8	9,4	9,9	10,5	8,2

Quelle: Statistik Österreich

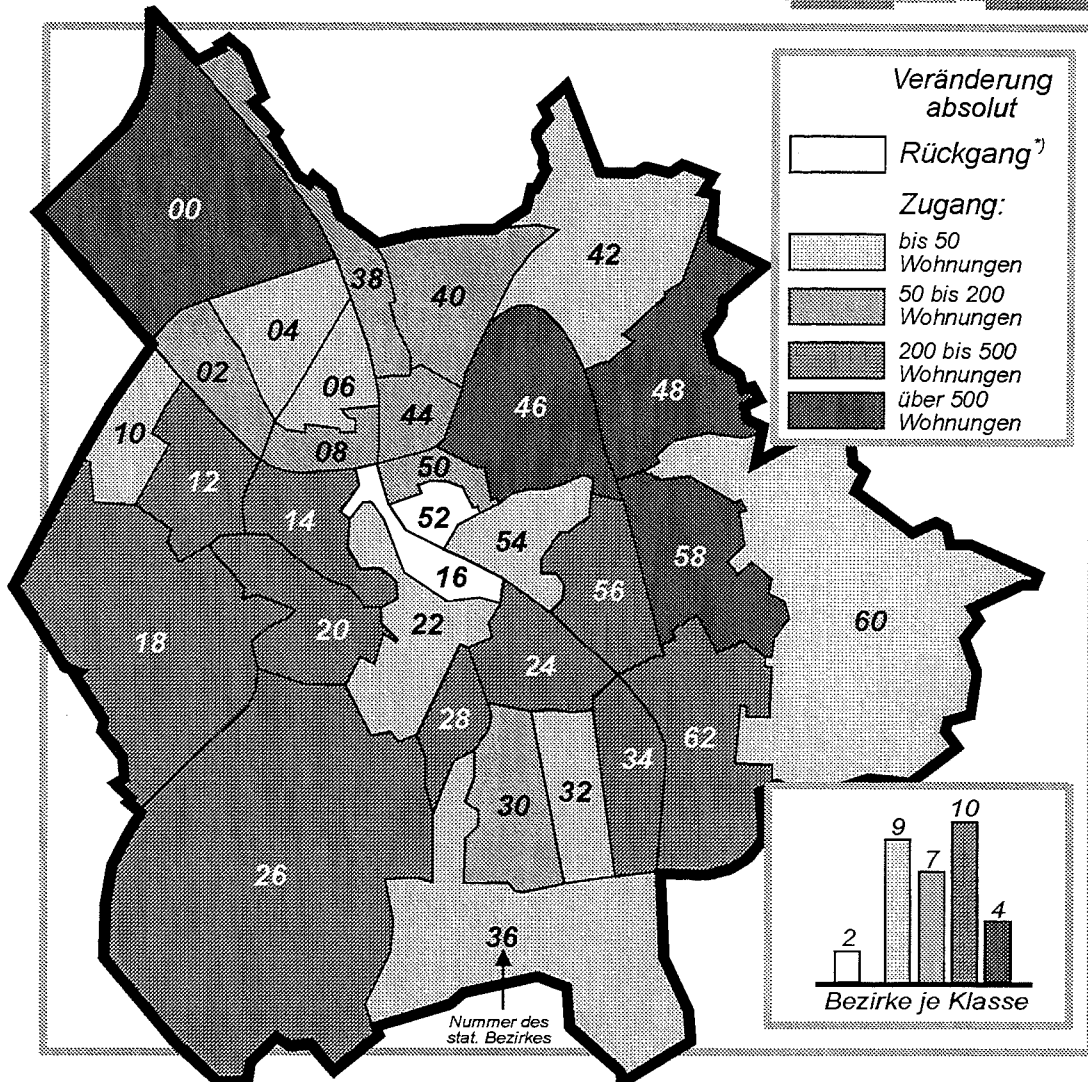
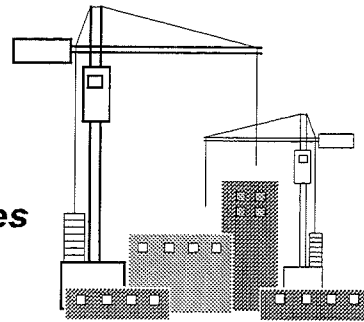


## 2.11: Wanderungsbewegung

Hauptwohnsitz	1999	1998	1997	1996
<b>Zuzüge (Fälle)</b>	6.391	6.314	6.677	6.787
d a v o n				
nach dem Geschlecht:				
männlich	3.215	3.205	3.402	3.443
weiblich	3.176	3.109	3.275	3.344
nach dem Alter:				
0 bis unter 15 Jahre	872	852	880	805
15 bis unter 60 Jahre	5.284	5.221	5.551	5.709
60 Jahre und älter	235	241	246	273
nach Staatsbürgerschaften:				
Österreich	3.645	3.658	3.957	3.968
Deutschland	304	310	330	291
(ehemaliges) Jugoslawien	1.141	971	974	1.158
Türkei	332	326	355	357
übriges Ausland, unbekannt	969	1.049	1.061	1.013
nach Herkunftsregion:				
Land Salzburg	2.626	2.785	2.948	2.803
übriges Österreich	1.703	1.707	1.830	1.960
Ausland	2.062	1.822	1.899	2.024
<b>Wegzüge (Fälle)</b>	6.389	7.122	7.024	7.208
d a v o n				
nach dem Geschlecht:				
männlich	3.313	3.749	3.666	3.818
weiblich	3.076	3.373	3.358	3.390
nach dem Alter:				
0 bis unter 15 Jahre	914	907	1.026	1.123
15 bis unter 60 Jahre	5.091	5.770	5.668	5.749
60 Jahre und älter	384	445	330	336
nach Staatsbürgerschaften:				
Österreich	4.388	4.252	4.664	4.780
Deutschland	215	663	260	189
(ehemaliges) Jugoslawien	861	794	947	1.123
Türkei	188	198	212	237
übriges Ausland, unbekannt	737	1.215	941	879
nach Zielregion:				
Land Salzburg	2.943	3.010	3.299	3.532
übriges Österreich	1.826	1.669	1.785	1.670
Ausland	1.620	2.443	1.940	2.006

Quelle: Statistik Österreich

## Veränderung des Wohnungsbestandes in den Statistischen Bezirken der Stadt Salzburg 1989 bis 1999



*\*) in den Statistischen Bezirken 16 und 52 ist ein geringfügiger Wohnungsrückgang zu verzeichnen*

Stand: Jahresende des jeweiligen Jahres  
Quelle: Häuserdatei der MD/09-Amt für Statistik

Magistrat Salzburg  
MD/09-Amt für Statistik  
Grafik: Dannbauer

**3.1: Häuser-, Wohnungs- und Bevölkerungsstand**

Stand: Jahresende	Gebäude		Wohnungen	Wohnbevölkerung <sup>1)</sup>
	Insgesamt	darunter mit Wohnungen		
1973	15.842	15.158	55.439	135.635
1974	16.119	15.417	57.458	136.111
1975	16.375	15.624	58.862	137.000
1976	16.539	15.768	60.138	138.500
1977	16.695	15.900	61.021	140.000
1978	19.918	16.090	61.835	139.000
1979	17.129	16.295	62.653	139.226
1980	17.259	16.415	63.283	138.268
1981	17.369	16.517	63.700	138.010
1982	17.583	16.705	64.470	137.269
1983	17.594	16.850	65.169	136.720
1984	17.809	17.042	66.065	137.117
1985	17.955	17.186	66.627	137.330
1986	18.127	17.342	67.295	137.833
1987	18.218	17.429	67.795	137.938
1988	18.356	17.567	68.565	138.811
1989	18.549	17.746	69.605	140.559
1990	18.745	17.930	70.267	144.327
1991	18.811	18.035	70.744	145.890
1992	18.975	18.155	71.025	147.909
1993	19.079	18.233	71.381	147.149
1994	19.187	18.322	71.911	146.663
1995	19.239	18.459	72.620	145.345
1996	19.386	18.610	73.866	144.962
1997	19.634	18.848	75.131	144.692
1998	19.760	19.037	76.087	143.991
1999	19.937	19.360	76.821	144.247

1) Einwohner mit ordentlichem Wohnsitz inklusive Gastarbeiter mit Nebenwohnsitz.

Quelle: MD/09-Amt für Statistik

## 3.2: Gebäudebestand

(Stand: Jahresende)	1999	1998	1997	1996	1995	1989
<b>Gebäude</b>	19.937	19.760	19.634	19.386	19.239	18.088
d a v o n						
<b>nach der Gebäudeart</b>						
Ein- und Zweifamilienhäuser	10.093	9.986	9.933	9.782	9.776	9.306
Mehrfamilienhäuser (inkl. betrieblicher Nutzung)	8.095	8.015	7.937	7.841	7.703	7.348
reine Betriebsobjekte	551	572	582	582	584	454
Bauernhäuser	172	173	172	171	170	169
öffentliche Gebäude	325	327	328	328	327	226
sonstige Nutzung	701	687	682	682	679	585
<b>nach dem Baualter</b>						
vor 1945	5.609	5.644	5.667	5.695	5.724	5.765
1945–1980	10.688	10.706	10.759	10.782	10.809	10.722
1981 und später	3.640	3.410	3.208	2.909	2.706	1.601
<b>nach der Heizungsart des Gebäudes</b>						
Zentralheizung (inkl. Etagenheizung)	14.014	13.764	13.591	13.281	13.037	10.307
Fernheizung (inkl. Blockheizung)	2.429	2.421	2.353	2.319	2.289	1.857
sonstige und unbekannt	3.494	3.575	3.690	3.786	3.913	5.924
<b>nach dem Gebäudeeigentümer</b>						
private Personen						
mehrere Miteigentümer	16.577	16.418	16.318	16.105	15.989	15.057
Bund						
Land						
Gemeinde	900	898	931	930	946	975
Gemeinnützige Bauvereinigungen						
sonstige juristische Personen	2.460	2.444	2.385	2.351	2.304	2.056
<b>Anschluß an das öffentliche Kanalnetz</b>						
	16.219	15.624	15.054	14.373	13.919	10.421

Quelle: MD/09-Amt für Statistik

**3.3: Wohnungsbestand**

(Stand: Jahresende)	1999	1998	1997	1996	1995	1989
<b>Wohnungen</b>	76.821	76.087	75.131	73.866	72.620	69.605
d a v o n						
<b>nach der Gebäudeart</b>						
1 und 2 Familienhäuser	12.849	12.737	12.650	12.478	12.629	12.064
Mehrfamilienhäuser (inkl. betriebliche Nutzung)	62.496	61.860	61.146	60.200	58.755	56.608
reine Betriebsobjekte	115	120	123	122	137	159
Bauernhäuser	234	233	232	230	227	205
öffentliche Gebäude	283	284	283	279	283	246
sonstige Nutzung	844	853	697	557	589	323
<b>nach dem Baualter</b>						
vor 1945	15.402	15.321	15.309	15.320	15.408	16.248
1945–1980	48.167	48.159	48.149	48.042	48.099	47.873
1981 und später	13.252	12.607	11.673	10.504	9.113	5.484
<b>nach der Heizungsart des Gebäudes</b>						
Zentralheizung (inkl. Etagenheizung)	36.650	35.852	35.209	34.094	32.855	25.182
Fernheizung (inkl. Blockheizung)	25.118	24.981	24.209	23.709	23.191	21.481
sonstige und unbekannt	15.053	15.254	15.713	16.063	16.574	22.942
<b>nach dem Gebäudeeigentümer</b>						
private Personen						
mehrere Miteigentümer	55.300	54.730	54.346	53.619	53.102	49.692
Bund						
Land						
Gemeinde	3.949	3.948	4.120	4.118	4.164	5.040
Gemeinnützige Bauvereinigungen						
sonstige juristische Personen	17.572	17.409	16.665	16.129	15.354	14.873
<b>Anschluß an das öffentliche Kanalnetz</b>						
	71.145	69.625	67.651	65.458	63.583	53.807

Quelle: MD/09-Amt für Statistik

**3.4: Zum Jahresende bewilligte, laufende Bauvorhaben (Gebäude)**

	1999	1998	1997	1996	1995	1989
<b>Gebäude</b>	372	324	319	421	330	329
d a v o n						
begonnen	238	191	209	309	213	218
nicht begonnen	134	133	110	112	117	111
<b>Gebäude mit mindestens 1 Wohnung</b>	360	314	308	412	325	313
d a v o n						
begonnen	233	185	202	305	210	207
nicht begonnen	127	129	106	107	115	106

**3.5: Zum Jahresende bewilligte, laufende Bauvorhaben (Wohnungen)**

	1999	1998	1997	1996	1995	1989
<b>Wohnungen</b>	1.252	1.104	1.190	1.737	1.898	953
d a v o n						
<b>nach Bauherrn</b>						
physische Personen	260	340	356	400	280	317
Gemeinn. Bauvereinigungen	539	377	494	737	999	464
Gebietskörperschaften	-	-	-	2	2	25
Sonstige juristische Personen	453	387	340	598	617	147
<b>nach dem Rechtstitel</b>						
in Eigenbenützung des Hauseigentümers	219	223	217	302	190	224
Eigentumswohnungen	586	527	381	519	736	415
Mietwohnungen	429	295	548	748	940	267
sonstiger Rechtstitel	18	59	44	168	32	47
<b>nach der Wohnraumanzahl</b>						
1 Wohnraum	105	110	127	260	174	90
2 Wohnräume	440	331	419	557	767	285
3 Wohnräume	359	295	347	494	668	323
4 Wohnräume	262	266	188	274	200	163
5 Wohnräume und mehr	86	102	109	152	89	92

Quelle: MD/09-Amt für Statistik

**3.6: Zugang an Gebäuden**

	1999	1998	1997	1996	1995	1989
<b>Gebäude</b>	172	179	280	189	173	211
darunter						
Gebäude mit Wohnungen	166	169	271	179	157	197

**3.7: Zugang an Wohnungen**

	1999	1998	1997	1996	1995	1989
<b>Wohnungen</b>	708	1.005	1.270	1.478	841	785
davon						
<b>nach Bauherrn</b>						
physische Personen	185	159	256	156	152	145
Gemeinnützige Bauvereinigungen	224	482	374	554	279	433
Gebietskörperschaften	4	-	2	1	4	5
Sonstige juristische Personen	295	364	638	767	406	202
<b>nach dem Rechtstitel</b>						
in Eigenbenützung des Hauseigentümers	147	143	232	109	121	110
Eigentumswohnungen	326	275	433	723	478	372
Mietwohnungen	190	566	413	498	225	276
Dienst- Naturalwohnungen	7	7	43	7	11	5
sonstiger Rechtstitel	38	14	149	141	6	22
<b>nach der Wohnraumanzahl</b>						
1 Wohnraum	44	201	240	227	73	49
2 Wohnräume	222	368	389	622	322	197
3 Wohnräume	189	273	308	432	271	312
4 Wohnräume	201	114	221	154	134	143
5 Wohnräume	35	36	90	25	26	57
6 Wohnräume und mehr	17	13	22	18	15	27
<b>Druchschnittliche Anzahl der Wohnräume pro Wohnungen</b>	3,03	2,46	2,69	2,45	2,72	3,07

Quelle: MD/09-Amt für Statistik

**3.8: Durchschnittliche Baukosten für Neubauten**

Angaben in Schilling	1999	1998	1997	1996	1995	1989
<b>Durchschnittliche Baukosten pro m<sup>2</sup> Wohnfläche</b>	23.794	23.515	25.395	24.341	25.199	17.274
<b>nach Bauherrn</b>						
d a v o n						
physische Personen	23.867	24.392	23.426	22.982	22.837	16.911
Gemeinnützige Bauvereinigungen	22.636	23.004	24.994	24.531	24.869	16.241
Gebietskörperschaften	-	*	-	*	*	-
Sonstige juristische Personen	24.670	23.833	26.624	24.516	26.279	19.665
<b>Durchschnittliche Baukosten pro m<sup>2</sup> Wohnfläche für den Bau eines Einfamilien- bzw. Reihenhauses</b>	24.741	24.514	25.199	24.172	22.931	17.950
<b>nach Bauherrn</b>						
d a v o n						
physische Personen	24.205	24.280	23.807	23.371	22.125	16.239
Gemeinnützige Bauvereinigungen	23.953	33.842	-	25.054	25.299	18.765
Gebietskörperschaften	-	*	-	*	*	-
Sonstige juristische Personen	25.635	24.376	26.841	25.968	24.030	20.498

Quelle: MD/09-Amt für Statistik



**3.9: Verkäufe unbebauter Grundstücke (Anzahl und Durchschnittspreise)**

Anzahl und Flächen	1999	1998	1997	1996	1995	1989
<b>Anzahl</b>	61	87	66	55	77	96
d a v o n						
<b>nach der Art</b>						
Grünland	12	13	8	15	9	18
Bauland	47	55	48	40	68	78
Verkehrsfläche	2	19	10	*	*	*
<b>Fläche</b> (Angaben in m <sup>2</sup> )	188.847	335.567	84.188	171.714	217.468	152.880
d a v o n						
<b>nach der Art</b>						
Grünland	101.151	250.319	10.126	61.585	106.861	33.191
Bauland	87.173	80.397	70.113	110.129	110.607	119.689
Verkehrsfläche	523	4.851	3.949	*	*	*

Durchschnittspreise pro m <sup>2</sup> (Angaben in Schilling)	1999	1998	1997	1996	1995	1989
Grünland	565	171	1.557	436	405	539
Bauland	4.829	4.216	3.867	4.665	5.259	3.040
Bauparzelle	5.201	4.764	4.685	5.462	6.005	4.326
Gewerbegebiet	5.423	3.025	3.518	*	*	*
Verkehrsfläche	*	1.137	1.425	*	*	*

**3.10 Grabungen in der Stadt Salzburg**

(in Laufmeter)	1999	1998	1997	1996	1995	1989
<b>insgesamt</b>	76.313	68.859	81.700	89.200	108.400	79.500
d a v o n						
Telekom Austria AG	2.057	2.350	3.300	11.700	35.000	22.000
Stadtwerke/E-Werke	6.600	6.970	15.400	15.400	13.600	11.000
Stadtwerke/Wasserwerke	7.069	10.522	11.500	9.600	10.200	13.000
Stadtwerke/Gaswerk	15.600	15.250	19.500	18.900	18.300	16.000
Stadtwerke/Heizkraftwerk	1.403	2.419	2.500	5.300	6.600	3.000
Stadtwerke/Telekommunikation	18.841	437	-	-	-	-
Maschinenamt	9.550	10.863	12.600	13.100	9.300	6.000
Reinhalteverband	180	-	400	6.900	5.900	1.000
Private	1.500	1.500	1.000	1.000	1.000	500
Städtisches Kanalamt	13.513	18.548	15.500	7.300	8.500	7.000
<b>Kanalbaukosten der Stadt Salzburg (in Mill. Schilling)</b>	<b>110,39</b>	<b>114,97</b>	<b>112,50</b>	<b>114,20</b>	<b>97,10</b>	<b>91,70</b>

Quelle: Amtsstelle für Tiefbaukoordinierung und Kanal- und Gewässeramt

### 3.11 Städtischer Gebäude- und Wohnungsbesitz

(Nur Wohn- bzw. Wohn-/Geschäftshäuser)	1999	1998	1997	1996	1995	1989
Häuser	261	261	261	261	260	321
Geschäfte	190	190	187	187	175	123
Wohnungen	2.357	2.352	2.370	2.370	2.355	2.659

Quelle: Magistratsabteilung 10

### 3.12 Sanierungs- und Instandsetzungsarbeiten beim städtischen Gebäude- und Wohnungsbesitz (ohne Amtsgebäude)

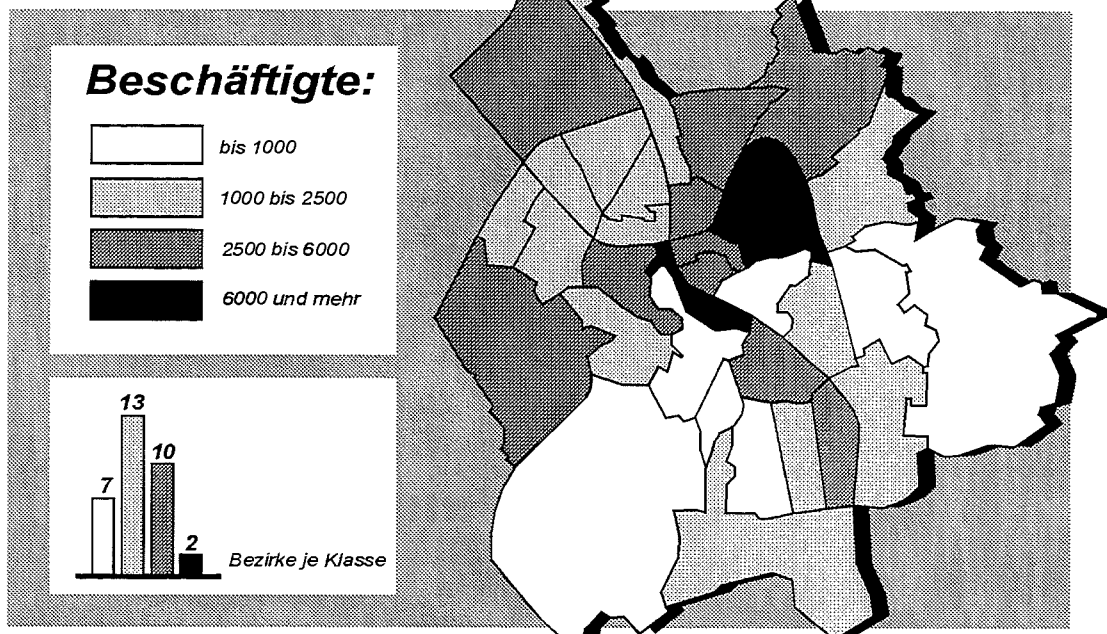
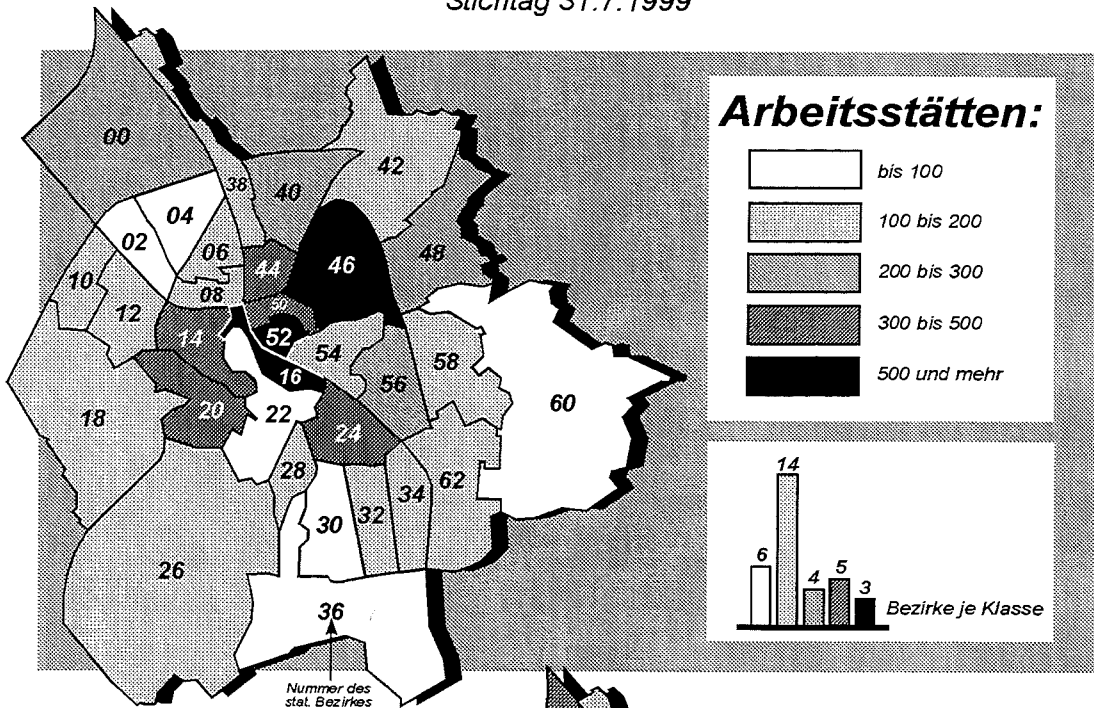
Angaben in 1.000,- Schilling	1999	1998	1997	1996	1995	1989
<b>Aufwand</b>	55.600	47.900	43.600	39.800	36.500	94.000
d a v o n						
Einzelwohnungsrenovierungen	13.000	14.900	13.000	15.750	15.000	26.000
Generalsanierungen (ganze Gebäude inkl. aller Wohnungen)	6.400	19.000	15.400	7.250	6.500	12.000
Sonstige Instandsetzungs- und Sanierungsarbeiten <sup>1)</sup>	36.200	14.000	15.200	16.800	15.000	57.000

1) z.B: Fassadenrenovierungen, Dacheindeckungen, Elektro- und Gasinstallationen, Stiegenhausfärbelungen, Kanalräumungen, Kaminrenovierungen, Aufzugsreparaturen usw.

Quelle: Magistratsabteilung 10

## Arbeitsstätten und Beschäftigte in den Statistischen Bezirken der Stadt Salzburg

Stichtag 31.7.1999



Quelle: SGKK, AK, Amt der Salzburger Landesregierung, eigene Erhebungen

Magistrat Salzburg  
MD/09-Amt für Statistik  
Grafik: Dannbauer

## 4.1: Indexwerte – Jahresdurchschnitt

	1999	1998	1997	1996	1995	1989
<b>Verbraucherpreisindex</b>						
Basis: 1996 = 100	102,8	102,2	101,3	100,0		
Basis: 1986 = 100	134,5	133,7	132,5	130,8	128,4	106,0
Basis: 1976 = 100	209,0	207,9	205,9	203,3	199,6	164,8
Basis: 1966 = 100	366,8	364,7	361,4	356,7	350,2	289,2
Basis: 1958 = 100 (I)	467,3	464,7	460,5	454,5	446,2	368,5
Basis: 1958 = 100 (II)	468,8	466,1	461,9	455,9	447,6	369,7
<b>Lebenshaltungskostenindex</b>						
Basis: April 1945 = 100	4.106,1	4.083,1	4.045,8	3.993,6	3.920,8	3.237,9
Basis: April 1938 = 100	3.487,6	3.468,0	3.436,4	3.392,0	3.330,2	2.750,2
<b>Kleinhandelspreisindex</b>						
Basis: März 1938 = 100	3.538,8	3.519,1	3.486,9	3.441,9	3379,1	2.790,6
<b>Großhandelspreisindex</b>						
Basis: 1996 = 100	99,0	99,9	100,4	100,0		
Basis: 1986 = 100	103,3	104,1	104,7	104,3	104,3	99,5
Basis: 1976 = 100	137,4	138,6	139,3	138,8	138,8	132,6
Basis: 1964 = 100	228,8	230,8	232,0	231,1	231,1	220,5
<b>Baukostenindex ohne MWSt</b>						
Wohnhaus- und Siedlungsbau						
Basis: 1990 = 100	133,7	131,0	128,2	124,8	122,9	
Wohnungsbau						
Basis: Mai 1945 = 100 mit U-Bahnabgabe	13.105	12.838	12.559	12.228	12.041	9.309
Basis: Mai 1945 = 100 ohne U-Bahnabgabe	12.889	12.626	12.351	12.026	11.841	9.156
<b>Baupreisindex ohne MWSt</b>						
Hoch- und Tiefbau Basis: 1990 = 100	123,1	122,8	121,7	119,5	116,9	
Hoch- und Tiefbau Basis: 1994 = 100	108,0	107,8	106,9	104,9	102,5	
Hochbau Basis: 1990 = 100	125,5	124,2	122,7	120,8	118,7	
Hochbau Basis: 1994 = 100	108,3	107,1	105,8	104,2	102,4	
Wohnhaus- und Siedlungsbau						
Basis: 1990 = 100	125,9	124,8	123,4	121,8	120,0	
Sonstigen Hochbau Basis: 1986 = 100	143,3	141,4	139,3	136,8	134,1	109
Sonstigen Hochbau Basis: 1994 = 100	109,3	107,9	106,3	104,4	102,4	
Tiefbau Basis: 1986 = 100	131,4	133,0	132,8	129,6	125,8	108
Straßenbau Basis: 1986 = 100	122,6	124,1	125,2	121,8	118,3	101
Brückenbau Basis: 1986 = 100	133,7	134,9	134,9	133,0	127,8	107
Sonstigen Tiefbau Basis: 1986 = 100	137,5	139,1	138,2	135,0	131,3	114

Quelle: Statistik Österreich

## 4.2: Jahresdurchschnittspreise ausgesuchter Waren

	Menge	1999	1998	1997	1996	1995	1989
<b>Schweinsschnitzel:</b> geschnitten	1 kg	106,62	123,17	126,37	122,49	122,34	116,55
<b>Krakauer:</b> nicht gebraten, nicht geräuchert	1 kg	156,50	157,00	156,10	153,00	151,50	124,00
<b>Kartoffeln:</b> fest und mehlig	1 kg	12,73	12,85	11,88	11,08	12,83	8,71
<b>Äpfel:</b> Klasse I	1 kg	22,02	21,40	21,78	24,01	22,11	18,31
<b>Rahmschmelzkäse:</b> Packung zu 3 Stück	Pkg.	18,84	19,31	18,81	19,49	20,74	20,02
<b>Vollmilch</b>	1 l	9,92	10,22	9,83	9,47	9,38	11,30
<b>Teebutter</b>	250g	17,99	18,39	17,94	17,83	17,33	21,83
<b>Mischbrot:</b> Schwarzbrotwecken	1 kg	21,89	23,39	24,29	23,60	22,78	18,08
<b>Flaschenbier</b>	0,5 l	10,08	10,10	9,90	9,70	10,25	8,35
<b>Frischeier:</b> inländisch	1 Stk.	*	*	*	3,13	2,96	2,53
<b>Weizenmehl:</b> Type W 700	1 kg	9,50	9,03	8,91	9,43	9,76	13,11
<b>Feinkristallzucker</b>	1 kg	14,68	14,77	14,53	14,51	14,69	15,65
<b>Wiener Schnitzel:</b> mit Salat im Restaurant	1 Portion	117,24	115,27	109,02	109,33	122,74	*
<b>Wein:</b> (alt) im Restaurant	1/4 l	1/8 l 20,13	1/8 l 19,75	38,84	38,08	37,39	29,63
<b>Normalbenzin</b>	1 l	11,24	11,08	11,58	11,23	10,51	8,47
<b>Farbfernsehgerät:</b> Tischgerät ca. 66–70 cm	1 Stk.	10.831,03	12.747,13	13.797,75	13.640,10	12.125,90	13.289,36
<b>Damenbluse:</b> Mischgewebe Gr. 42	1 Stk.	565,52	685,96	756,05	712,18	846,96	938,95
<b>Damenrock:</b> Mischgewebe Gr. 44	1 Stk.	730,18	838,61	948,12	1.052,55	1.147,60	973,25
<b>Herrenhemd:</b> lange Ärmel	1 Stk.	491,17	517,56	499,62	530,67	586,28	523,10
<b>Herrenhose:</b> lang Mischgewebe	1 Stk.	813,64	810,46	820,56	863,40	1.010,14	986,24
<b>Damenhalbschuhe</b>	1 Paar	1.273,30	1.262,37	1.194,40	1.197,40	1.157,40	955,33
<b>Herrenhalbschuhe</b>	1 Paar	1.697,50	1.547,63	1.550,93	1.518,93	1.478,60	1.089,07
<b>Kino:</b> 10. Reihe	1 Karte	91,71	96,73	95,00	93,22	90,97	86,53
<b>Zahnbürste:</b> Kunststoffborste	1 Stk.	27,31	25,14	22,01	22,84	21,95	20,20
<b>Vollwaschmittel</b>	ca.3 kg	*	100,20	120,84	119,47	112,61	92,91
<b>Gas- und Wasserleitungs-</b> <b>installateur mit Helfer</b>	1 Stunde	1.007,54	947,16	910,94	890,08	844,66	669,50
<b>Müllabfuhr:</b> Normgefäß ca. 120 l pro Entleerung		39,70	39,20	37,85	34,60	31,50	17,50
<b>Kanalbenützungsg Gebühr:</b> für 1 m <sup>3</sup> geliefertes Wasser		25,28	25,28	22,37	22,37	19,77	11,18
<b>Omnibus:</b> Einzelfahrsch. für Erwachsene beim Schaffner	1 Stk.	22,00	22,00	22,00	22,00	21,08	15,67

Quelle: Statistik Österreich, eigene Auswertung

**4.3: Monatliches Durchschnittseinkommen der Arbeiter und Angestellten  
(arithmetisches Mittel)**

Angaben in Schilling	1999	1998	1997	1996	1995	1989
insgesamt	26.920	26.343	25.934	25.692	24.986	18.596
d a v o n						
Männer	31.675	30.991	30.380	29.898	28.894	21.497
Frauen	22.072	21.572	21.246	21.117	20.649	15.236

Monatseinkommen = Jahreseinkommen dividiert durch die Zahl der Versicherungstage mal 30 (inkl. Sonderzahlungen).

Quelle: Hauptverband der Österreichischen Sozialversicherungsträger

**4.4: Vorgemerkte Arbeitslose, Arbeitslosenrate**

	1999	1998	1997	1996	1995	1989
Ende Jänner	3.677	3.916	3.793	3.381	3.087	2.495
Ende Juli	2.474	2.698	2.616	2.288	2.009	1.539
<b>Arbeitslosenrate (in %)</b>						
Ende Jänner	4,1	4,3	4,2	3,7	3,3	2,9
Ende Juli	2,7	2,9	2,8	2,4	1,7	1,7

Quelle: Arbeitsmarktservice

**4.5: Gemeldete offene Stellen**

	1999	1998	1997	1996	1995	1989
Ende Jänner	643	424	287	404	502	1.194
Ende Juli	931	868	521	522	682	1.684

Quelle: Arbeitsmarktservice

**4.6: Arbeitsstätten nach Wirtschaftsabteilungen**

Stichtag: 31.7.	1999	1998	1997	1996	1995
<b>Arbeitsstätten</b>	7.621	7.631	7.737	7.703	7.729
d a v o n					
<b>nach Wirtschaftsabteilungen</b>					
Land- und Forstwirtschaft	52	52	51	58	58
Sachgütererzeugung; Gewinnung von Steinen und Erden	707	762	796	794	799
Energie- und Wasserversorgung	14	13	15	15	16
Bauwesen	324	320	349	374	380
Handel; Instandhaltung und Reparatur von Kraftfahrzeugen und Gebrauchsgütern	1.980	2.002	2.065	2.081	2.117
Beherbergungs- und Gaststättenwesen	582	582	587	574	586
Verkehr und Nachrichtenübermittlung	406	412	410	387	390
Kredit- und Versicherungswesen	211	232	218	217	213
Realitätenwesen, Vermietung beweglicher Sachen, Erbringung von unternehmensbezogenen Dienstleistungen	1.837	1.785	1.784	1.778	1.757
Öffentliche Verwaltung, Landesverteidigung, Sozialversicherung	122	123	130	125	135
Unterrichtswesen	210	200	194	185	190
Gesundheits-, Veterinär- und Sozialwesen	535	534	523	511	499
Erbringung von sonstigen öffentlichen und persönlichen Dienstleistungen; Private Haushalte; Exterritoriale Organisationen	641	614	615	604	589

Arbeitsstätten sind örtliche Wirtschaftseinheiten (jede Betriebsstätte bzw. Filiale mit mindestens 1 unselbständig Beschäftigten).

Quelle: SGK, AK, Amt der Salzburger Landesregierung und eigene Erhebungen



**4.7: Unselbständig Beschäftigte in Arbeitsstätten nach Wirtschaftsabteilungen**

Stichtag: 31.7.	1999	1998	1997	1996	1995
<b>Beschäftigte</b>	88.431	88.384	89.127	89.035	90.514
d a v o n					
<b>nach Wirtschaftsabteilungen</b>					
Land- und Forstwirtschaft	307	294	344	349	362
Sachgütererzeugung; Gewinnung von Steinen und Erden	9.391	9.381	9.770	9.566	9.855
Energie- und Wasserversorgung	1.732	1.889	1.922	1.937	1.982
Bauwesen	4.964	5.189	5.676	6.043	6.303
Handel; Instandhaltung und Reparatur von Kraftfahrzeugen und Gebrauchsgütern	15.406	15.492	15.808	15.862	16.589
Beherbergungs- und Gaststättenwesen	4.707	4.751	4.731	4.756	4.742
Verkehr und Nachrichtenübermittlung	7.583	8.020	8.025	8.109	8.446
Kredit- und Versicherungswesen	5.494	5.657	5.581	5.614	5.582
Realitätenwesen, Vermietung beweglicher Sachen, Erbringung von unternehmensbezogenen Dienstleistungen	9.091	8.672	8.264	8.122	8.178
Öffentliche Verwaltung, Landesverteidigung, Sozialversicherung	7.940	7.799	7.959	7.890	8.092
Unterrichtswesen	6.505	6.392	6.075	6.004	6.003
Gesundheits-, Veterinär- und Sozialwesen	9.366	9.198	9.211	9.198	8.928
Erbringung von sonstigen öffentlichen und persönlichen Dienstleistungen; Private Haushalte; Exterritoriale Organisationen	5.945	5.650	5.761	5.585	5.452

Alle tatsächlich in Arbeitsstätten beschäftigte Personen (ohne Präsenzdiener und Karenzurlaubsgeldbezieher).

Quelle: SGKK, AK, Amt der Salzburger Landesregierung und eigene Erhebungen

## 4.8 Betriebe nach Wirtschaftsabteilungen

Stand: Ende Juli	1999	1998	1997	1996	1995	1989
<b>insgesamt</b>	7.371	7.336	7.352	7.390	7.405	7.160
d a v o n						
Land- und Forstwirtschaft; Fischerei	58	59	59	*	*	*
Bergbau und Gewinnung von Steinen und Erden; Sachgütererzeugung	699	737	756	*	*	*
Energie- und Wasserversorgung	7	7	8	*	*	*
Bauwesen	331	325	352	*	*	*
Handel; Instandhaltung und Reparatur von Kraftfahrzeugen und Gebrauchsgütern	2.090	2.093	2.114	*	*	*
Beherbergungs- und Gaststättenwesen	541	544	547	*	*	*
Verkehr und Nachrichtenübermittlung	335	334	327	*	*	*
Kredit- und Versicherungswesen	129	133	123	*	*	*
Realitätenwesen, Vermietung beweglicher Sachen, Erbringung von unternehmensbezogenen Dienstleistungen	1.665	1.610	1.577	*	*	*
Öffentliche Verwaltung, Landesverteidigung, Sozialversicherung	78	78	76	*	*	*
Unterrichtswesen	88	81	81	*	*	*
Gesundheits-, Veterinär- und Sozialwesen	506	503	495	*	*	*
Erbringung von sonstigen öffentlichen und persönlichen Dienstleistungen; Private Haushalte, Exterritoriale Organisationen	844	832	837	*	*	*

Es handelt sich hierbei um Betriebe mit Sitz in der Stadt Salzburg mit mindestens einem unselbständig Beschäftigten. Wegen der Umstellung auf eine neue Systematik ist ein Vergleich mit den Vorjahren nicht möglich.

Quelle: Salzburger Gebietskrankenkasse

## 4.9 Unselbständig Beschäftigte nach Wirtschaftsabteilungen

Stand: Ende Juli	1999	1998	1997	1996	1995	1989
<b>insgesamt</b>	94.530	93.186	93.658	94.185	95.799	87.962
<b>d a v o n</b>						
Land- und Forstwirtschaft; Fischerei	485	490	555	*	*	*
Bergbau und Gewinnung von Steinen und Erden; Sachgütererzeugung	9.819	9.862	10.061	*	*	*
Energie- und Wasserversorgung	2.519	2.597	2.694	*	*	*
Bauwesen	5.632	5.870	6.396	*	*	*
Handel; Instandhaltung und Reparatur von Kraftfahrzeugen und Gebrauchsgütern	20.467	19.891	20.088	*	*	*
Beherbergungs- und Gaststättenwesen	5.076	5.048	5.048	*	*	*
Verkehr und Nachrichtenübermittlung	5.057	5.201	5.071	*	*	*
Kredit- und Versicherungswesen	7.227	7.246	7.298	*	*	*
Realitätenwesen, Vermietung beweglicher Sachen, Erbringung von unternehmensbezogenen Dienstleistungen	9.552	9.155	8.887	*	*	*
Öffentliche Verwaltung, Landesverteidigung, Sozialversicherung	16.249	15.668	15.591	*	*	*
Unterrichtswesen	1.362	1.283	1.119	*	*	*
Gesundheits-, Veterinär- und Sozialwesen	4.821	4.603	4.475	*	*	*
Erbringung von sonstigen öffentlichen und persönlichen Dienstleistungen; Private Haushalte, Exterritoriale Organisationen	6.264	6.272	6.375	*	*	*

Unselbständig Beschäftigte: Bei der Salzburger Gebietskrankenkasse Versicherte (ohne Präsenzdiener und ohne Karenzurlaubsgeldbezieherinnen)  
Wegen der Umstellung auf eine neue Systematik ist ein Vergleich mit den Vorjahren nicht möglich.

Quelle: Salzburger Gebietskrankenkasse

**4.10: Das Aufkommen an Bundesabgaben**

Angaben in 1.000,- Schilling	1999	1998	1997	1996	1995
<b>Bruttosteueraufkommen</b>	29.131.560	27.432.266	26.943.451	26.253.071	21.729.606
abzüglich Auszahlungen des Finanzamtes in Form von Beihilfen	496.458	454.231	470.710	505.607	534.654
<b>Nettosteueraufkommen</b>	28.635.103	26.978.035	26.472.740	25.747.464	21.194.952
ausschließliche Bundesabgaben	5.168.892	4.846.845	4.636.615	4.371.589	3.740.735
gemeinschaftliche Bundesabgaben	23.752.069	22.376.269	22.131.938	21.688.991	17.815.919
sonstiges Aufkommen	210.599	209.152	174.897	192.492	172.952

Das Steueraufkommen in der Stadt Salzburg ist definiert als das Aufkommen im Bereich des Finanzamtes Salzburg Stadt. In diesem Bereich werden einige Steuerarten teilweise für das ganze Bundesland eingehoben, andererseits fehlt zum Beispiel jenes Steueraufkommen, welches vom Finanzamt für Gebühren und Verkehrssteuern eingehoben wird. Im Steueraufkommen sind auch einige Abgaben enthalten, die von den Finanzbehörden für andere Rechtsträger eingehoben werden.

Quelle: Finanzlandesdirektion Salzburg

**4.11: Das Aufkommen an ausschließlichen Bundesabgaben**

Angaben in 1.000,- Schilling	1999	1998	1997	1996	1995
<b>insgesamt</b>	5,168.892	4,846.845	4,636.615	4,371.589	3,740.735
d a v o n					
Körperschaftssteuer	2,256.150	2,095.798	1,949.164	1,950.994	1,573.298
Dienstgeberbeiträge zum Ausgleichsfonds für Familienbeihilfen	1,245.826	1,250.223	1,235.500	1,232.304	1,217.699
Normverbrauchsabgabe	1,223.212	1,041.462	946.602	916.510	709.190
Elektrizitäts-, Erdgasabgabe und Energieabgabenvergütung	397.808	370.224	413.417	107.238	-
sonstige ausschließliche Bundesabgaben	45.897	89.138	91.932	164.543	240.548

Quelle: Finanzlandesdirektion Salzburg

**4.12: Das Aufkommen an gemeinschaftlichen Bundesabgaben**

Angaben in 1.000,- Schilling	1999	1998	1997	1996	1995
<b>insgesamt</b>	23,752.069	22,376.269	22,131.938	21,688.991	17,815.919
d a v o n					
Umsatzsteuer	14,819.707	13,454.002	13,483.698	13,071.401	9,771.081
Lohnsteuer	6,110.892	6,000.836	5,819.488	5,787.605	5,431.188
Veranlagte Einkommensteuer	1,525.907	1,500.885	1,511.725	1,471.860	1,225.934
Kapitalertragsteuer - KB	1,294.555	1,360.466	1,304.787	1,668.197	715.278
Sonstige gemeinschaftliche Bundesabgaben	168.432	190.851	144.274	-176.378	807.570
abzüglich Kinderabsetzbetrag	- 167.423	- 130.771	- 132.034	- 133.694	- 135.132

Quelle: Finanzlandesdirektion Salzburg

## 4.13: Das Budget der Stadt Salzburg – Gesamtübersicht

Angaben in 1.000,- Schilling	1999	1998	1997	1996	1995	1989
<b>Einnahmen</b>	5,352.380	5,369.429	5,241.302	6,329.898	6,856.030	3,704.168
ordentliche Einnahmen	4,810.878	4,934.595	4,792.174	5,893.757	6,322.033	3,072.066
außerordentliche Einnahmen	541.502	434.834	449.128	436.141	533.997	632.102
<b>Ausgaben</b>	5,416.305	5,392.126	5,259.026	6,320.454	6,823.016	3,572.265
ordentliche Ausgaben	4,810.878	4,934.595	4,792.174	5,893.757	6,322.033	2,943.834
außerordentliche Ausgaben	605.427	457.531	466.852	426.697	500.983	628.431
<b>Ordentlicher Haushalt</b>						
Einnahmen	4,810.878	4,934.595	4,792.174	5,893.757	6,322.033	3,072.066
Ausgaben	4,810.878	4,934.595	4,792.174	5,893.757	6,322.033	2,943.834
darunter						
Leistungen für Personal	1,414.513	1,345.400	1,312.259	1,318.601	1,333.816	907.261
<b>Außerordentlicher Haushalt</b>						
Einnahmen	541.502	434.834	449.128	436.141	533.997	632.102
Ausgaben	605.426	457.531	466.852	426.697	500.983	628.431
<b>Schuldenstand</b>	4,181.422	4,072.940	4,402.674	4,780.132	6,438.825	3,215.123
darunter						
Schuldenstand ohne sonstige Verpflichtungen	3,041.630	2,939.065	2,960.052	3,147.296	3,438.162	2,179.379
<b>Jährlicher Schuldendienst</b>	376.030	398.264	409.553	568.959	599.568	363.572
Tilgung	255.720	253.385	250.662	377.466	374.094	230.954
Zinsen	120.310	144.879	158.891	191.493	225.474	132.618
<b>Investitionsausgaben</b>						
(ordentl. u. außerordentl. Haushalt)	510.142	447.743	444.966	341.439	1,133.315	636.524
davon						
Erwerb von unbeweglichem Vermögen	448.983	373.196	369.635	268.344	261.135	354.043
Erwerb von beweglichem Vermögen	62.527	65.531	55.662	57.287	44.011	69.158
Aktivierungsfähige Rechte	10.793	4.824	3.692	*	*	*
Anlagenwertpapiere	17.839	4.192	15.977	15.808 <sup>1)</sup>	828.169 <sup>1)</sup>	213.324 <sup>1)</sup>
<b>Subventionen</b>						
(ordentl. u. außerordentl. Haushalt)	1,322.930	1,524.523	1,385.909	1,268.258	1,459.557	668.432
davon						
aufgrund gesetzlicher Verpflichtungen	724.251	999.125	880.031	731.422	966.525	360.051
aufgrund vertraglicher Vereinbarungen	332.474	271.187	261.524	284.329	254.538	182.641
aufgrund freiwilliger Zahlungen	266.205	254.211	244.354	252.507	238.494	125.740
<b>Anzahl des Aktivpersonals</b>	3.285	3.281	3.216	3.234	3.324	3.017
darunter						
mit Dienstverhinderung (Stand: Jahresende)	124	139	137	134	143	*

Die Angaben zum außerordentlichen Budget enthalten nicht die Abwicklung der Vorjahre.

1) Erwerb von immateriellen Gütern

Quelle: Rechnungsabschluß, Personalamt

## 4.14: Das Budget der Stadt Salzburg – Einnahmen nach der Art

Angaben in 1.000,- Schilling	1999	1998	1997	1996	1995	1989
<b>Ordentliche Einnahmen</b>	4,810.878	4,934.595	4,792.174	5,893.757	6,322.033	3,072.066
d a v o n						
Gemeindeabgaben	1,694.897	1,708.706	1,292.833	1,635.276	1,607.300	1,166.443
Ertragsanteile	1,796.781	1,738.887	1,624.246	1,780.368	1,520.431	1,045.038
Einnahmen aus Leistungen	371.070	360.523	377.606	370.252	352.509	206.241
Transferzahlungen	297.471	311.142	285.670	1,357.380	2,121.988	190.947
Sonstige	650.659	815.337	1,211.819	750.481	719.805	463.397
<b>Außerordentliche Einnahmen</b>	541.502	434.834	449.128	436.141	533.997	632.102
d a v o n						
Darlehensaufnahmen	259.063	161.111	47.320	83.637	392.483	305.558
Verkaufserlöse	-	128	50.456	1.070	4.224	222.615
Gemeindeausgleichsfonds	102.275	108.288	113.431	96.483	90.834	27.224
Zuführungen vom ordentlichen Haushalt	44.735	152.390	232.796	221.775	28.154	54.065
Sonstige	135.429	12.917	5.125	33.176	18.302	22.640
<b>Ausgewählte Gemeindeabgaben</b>						
Kommunalsteuer	672.816	663.299	656.249	641.138	627.938	-
Kanalbenützungsgebühr	290.772	237.853	209.535	212.111	187.196	104.817
Grundsteuer	147.060	145.453	138.335	139.481	136.293	100.046
Abfallbeseitigungsgebühr	135.070	133.049	128.590	117.655	109.317	78.292
Abgabe für die Benützung von öffentlichem Gemeindegrund	126.664	129.511	131.629	134.447	114.085	47.604
Getränksteuer	102.380	125.448	125.151	123.699	126.589	119.940
Anzeigenabgabe	73.882	69.035	64.477	59.587	77.767	50.917
Interessentenbeiträge von Grund- stückseigentümern und Anrainern	50.379	3.011	1.582	1.805	39.785	38.073
Parkgebühren	34.692	34.563	33.794	33.118	31.621	-
Friedhofsgebühr	22.521	22.862	22.819	14.410	21.560	13.940
Ankündigungsabgabe	17.926	17.732	16.533	15.429	15.477	11.650
Vergnügungssteuer	11.185	12.911	12.438	12.077	12.133	16.341
Gewerbsteuer	3.394	12.627	21.140	36.666	56.272	289.990
Lohnsummensteuer	-	-	-	-	-	261.492

Die Angaben zum außerordentlichen Budget enthalten nicht die Abwicklung der Vorjahre.

Quelle: Rechnungsabschluß



### 4.15: Das Budget der Stadt Salzburg – Ausgaben nach der Art

Angaben in 1.000,- Schilling	1999	1998	1997	1996	1995	1989
<b>Ordentliche Ausgaben</b>	4,810.878	4,934.595	4,792.174	5,893.757	6,322.033	2,943.834
d a v o n						
Personalaufwand	1,414.513	1,345.400	1,312.259	1,318.601	1,333.816	907.261
Ruhebezüge	469.529	460.867	461.715	456.819	441.680	250.034
Subventionen	1,199.369	1,454.435	1,306.532	1,164.186	1,342.780	600.027
Verwaltungsaufwand und Verbrauchsgüter	881.688	822.318	759.024	733.027	700.304	513.192
Zinsen und Tilgung	376.030	398.264	409.553	568.959	599.568	363.572
Investitionen	120.802	91.087	89.428	79.608	893.748	106.393
Sonstige	348.947	362.224	453.663	1,572.557	1,010.137	203.355
 <b>Außerordentliche Ausgaben</b>	 605.426	 457.531	 466.852	 426.697	 500.983	 628.431
d a v o n						
Investitionen	419.340	356.657	355.538	261.831	239.568	339.557
Transferzahlungen	123.561	70.088	79.377	104.072	116.777	58.404
Sonstige	62.525	30.786	31.937	60.794	144.638	230.470

Die Angaben zum außerordentlichen Budget enthalten nicht die Abwicklung der Vorjahre.

Quelle: Rechnungsabschluß

**4.16 Landwirtschaftliche Betriebe**

	1995	1990	1980	1970	1960
<b>Betriebe</b>	249	251	262	328	419
davon					
ohne Fläche	4	-	-	-	-
unter 2 ha	41	52	58	97	110
2 bis unter 5 ha	59	54	51	62	91
5 bis unter 10 ha	46	51	68	82	104
10 bis unter 20 ha	48	60	53	59	78
20 bis unter 30 ha	27	17	19	15	
30 bis unter 50 ha	9	8	5	4	28 <sup>1)</sup>
50 bis unter 100 ha	8	4	2	6	5
100 bis unter 200 ha	2	2	1	1	
200 ha und mehr	5	3	5	2	3 <sup>2)</sup>

1) 1960 20 bis unter 50 ha

2) 1960 100 ha und mehr

Quelle: Statistik Österreich, Land- und forstwirtschaftliche Betriebszählung

**4.17 Allgemeine Viehzählung**

(Stichtag 3. Dezember)	1999	1995	1993	1991	1989	1985
<b>Tierhalter</b>	131	153	170	184	218	265
<b>Anzahl der Tiere</b>						
Pferde	328	271	306	329	348	316
Rinder	1.741	1.886	1.996	2.049	2.051	2.0189
Schweine	92	151	265	288	313	452
Schafe	55	107	111	121	177	193
Federvieh	3.180	3.575	3.790	4.959	5.123	6.685

1997 wurde keine Viehzählung durchgeführt.

Quelle: MD/09-Amt für Statistik

### 4.18 Salzburger Schlacht-, Stech- und Nutzviehmarkt

	1999	1998	1997	1996	1995	1989
<b>Schlachtviehauftrieb</b>	717	2.671	2.969	4.932	5.992	18.438
d a v o n						
Rinder	583	2.422	2.613	4.341	5.350	17.162
Kalbinnen	134	249	356	591	642	1.276
<b>Verkaufte Tiere</b>	717	2.671	2.969	4.932	5.992	18.314
<b>Schlachtungen</b>	51.595	49.012	67.320	66.317	75.600	66.746
d a r u n t e r						
Rinder	48.757	45.183	36.338	28.128	21.800	4.422
Kälber	2.722	3.177	2.627	3.050	3.280	3.020
Schweine	-	345 <sup>1)</sup>	27.904	34.712	50.123	59.192
<b>Fleisch- und Stechviehmarkt (in kg)<sup>2)</sup></b>						
Rindfleisch	9,200.000	3,800.000	-	-	- <sup>2)</sup>	362.754
Kalbfleisch	-	-	-	-	- <sup>2)</sup>	9.540
Schweinefleisch	7,400.000	4,600.000	-	-	- <sup>2)</sup>	49.520
<b>Nutzviehmarkt/Rinderauftrieb</b>	468	744	808	991	893	438

1) 1998 wurden nur 345 Schweine geschlachtet (Einstellung von Schweineschlachtungen).

2) Mit EU-Beitritt wurde bis 1998 kein Fleisch in den Fleischmarkt angeliefert (1998 geschätzte Mengen).

Quelle: Schlachthof Salzburg

**4.19 Kongreßbetriebe**

	1999	1998 <sup>1)</sup>	1997	1996	1995	1989
<b>Veranstaltungen im Haus</b>	38	76	128	170	234	200
d a v o n						
Internationale	5	10	31	38	38	34
Österreichische	8	5	21	37	22	70
Salzburger	25	61	76	95	174	96
<b>Besucher</b>	6.505	50.156	85.995	126.631	86.058	109.536
<b>Betreute Veranstaltungen außer Haus</b>	67	73	52	57	60	83

1) Wegen des Neubaus des Kongresshauses, Übersiedelung in das Meeting Center am Mönchsberg.

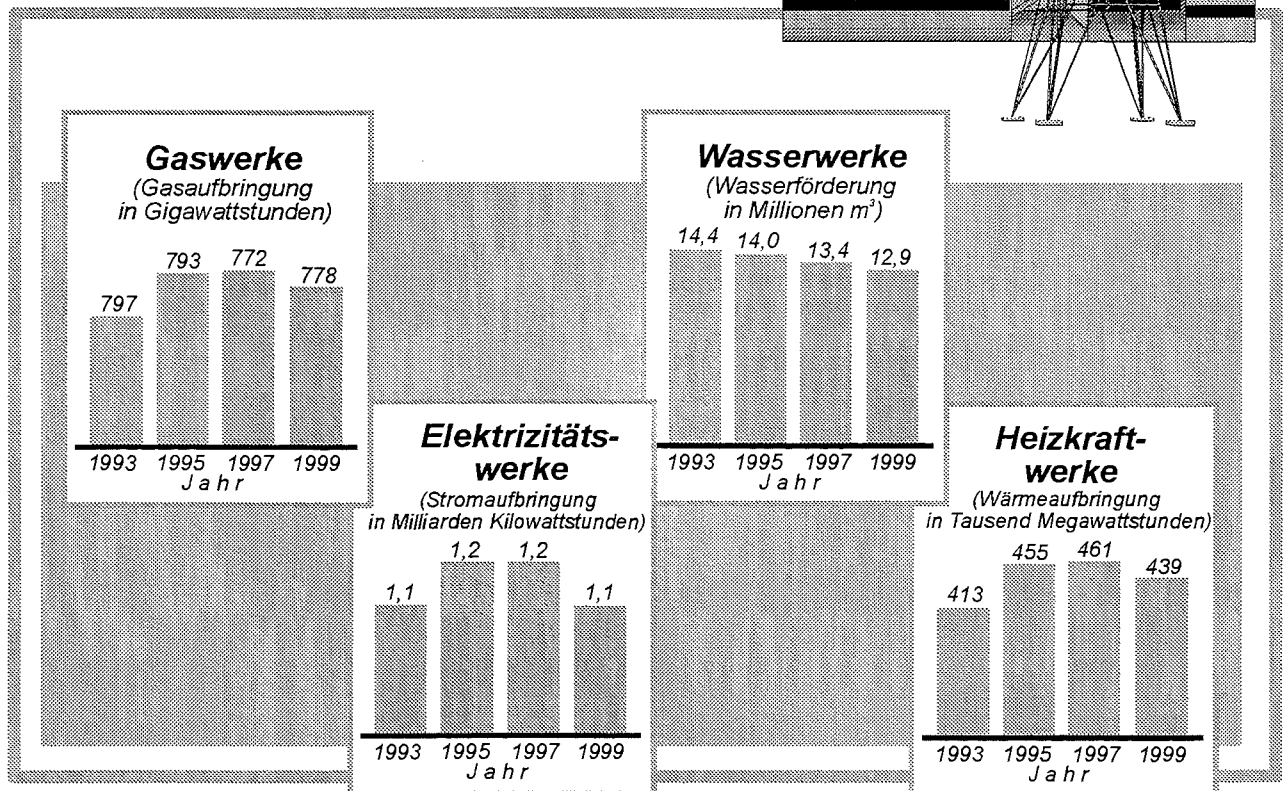
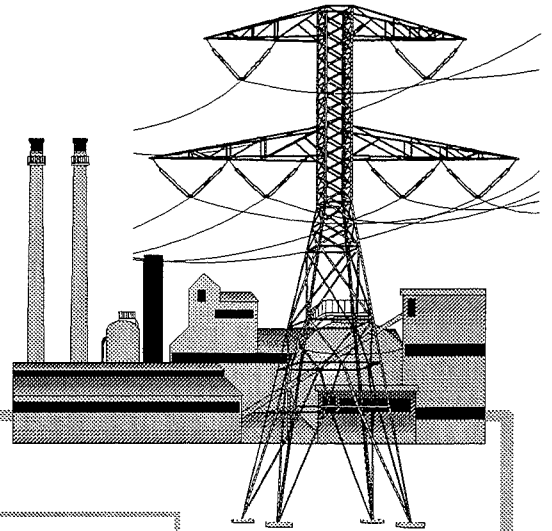
Quelle: Fremdenverkehrsbetriebe

**4.20 Messezentrum**

	1999	1998	1997	1996	1995
<b>Anzahl der Veranstaltungen</b>	39	27	19	17	20
<b>Anzahl der Besucher</b>	391.532	395.319	337.234	390.552	454.000

Quelle: Reed Messe

## Salzburger Stadtwerke



Quelle: Salzburger Stadtwerke

Magistrat Salzburg  
MD/09-Amt für Statistik  
Grafik: Dannbauer

**5.1: Luftgütemessungen**

	1999	1998	1997	1996	1995	1994
<b>Meßstelle: ITZLING (425 m) – an einer Nebenstraße</b>						
Meßtage	*	*	*	151	358	365
davon Luftgüte						
Klasse 1a	*	*	*	135	354	362
1b	*	*	*	15	3	3
2a	*	*	*	1	1	-
2b	*	*	*	-	-	-
<b>Meßstelle: LEHEN (455 m) – am Dach eines Hochhauses 30 m über Grund</b>						
Meßtage	365	365	365	366	347	365
davon Luftgüte						
Klasse 1a	146	130	160	184	159	236
1b	139	153	147	109	101	83
2a	80	81	58	73	82	46
2b	-	1	-	-	4	-
3	-	-	-	-	1	-
<b>Meßstelle: RUDOLFSPLATZ (425 m) – Verkehrsinsel im Kreisverkehr</b>						
Meßtage	365	360	359	366	359	365
davon Luftgüte						
Klasse 1a	115	119	346	300	317	333
1b	227	210	13	66	42	32
2a	21	31	-	-	-	-
2b	2	-	-	-	-	-
<b>Meßstelle: ZISTELALM (1010 m) – auf einer freien Wiese im Anströmungsbereich der Stadt Salzburg</b>						
Meßtage (nur O3 (Ozon))	362	365	342	342	355	357
davon Luftgüte						
Klasse 1a	46	57	71	60	43	47
1b	227	209	198	201	226	214
2a	89	98	73	81	85	95
2b	-	1	-	-	1	1
<b>Meßstelle: Mirabell (430 m) – Großer unverbauter Platz in der Nähe der Verkehrsfläche</b>						
Meßtage	365	365	365	362	365	334
davon Luftgüte						
Klasse 1a	118	152	182	203	181	180
1b	174	159	131	122	97	90
2a	73	54	51	37	76	63
2b	-	-	1	-	10	1
3	-	-	-	-	1	-

**Beschreibung der Luftgüte-Klassen:**

Klasse	Luftgüte	Beschreibung
1a	Sehr gering belastet	Vegetationsschutz eingehalten, Kur- u. Erholungsgebiet
1b	Gering belastet	Vorsorgewerte zum Schutz des Menschen eingehalten
2a	Belastet	Vorsorgewerte zum Schutz des Menschen überschritten
2b	Erheblich belastet	Meßwerte nähern sich einer Vorwarnstufe
3	Stark belastet	Vorwarnstufe erreicht
4	Sehr stark belastet	Alarm- bzw. Warnstufe 1 erreicht
5	Extrem belastet	Alarm- bzw. Warnstufe 2 erreicht

Quelle: Amt der Salzburger Landesregierung

**5.2 Gewässergüte der Salzach – Erläuterungen zu den Tabellen 5.3 und 5.4**

		Immissionsrichtlinien 1987	Erklärung der ausgesuchten Parameter
<b>Wasserführung</b>	m <sup>3</sup> /s	Q 347 = 50	= Bezugswasserführung
<b>Wasserbeschaffenheit</b>			
Temperatur	°C	-	
Sauerstoffsättigung	%		
pH - Wert		6,5-8,5	= Säurewert
Leitfähigkeit	µS <sub>25</sub> /m <sup>3</sup>	-	= Salzgehalt
Alkalinität	mmol/l	-	= Säurebindungsvermögen
<b>Nährstoffe</b>			
P <sub>ges</sub>	mg/l	-	= gesamter Phosphor
P <sub>gel</sub>	mg/l	0,200	= gelöster Phosphor
NO <sub>3</sub> - N	mg/l	8,000	= Nitratstickstoff
NH <sub>4</sub> - N	mg/l	0,500	= Ammoniumstickstoff
<b>Belastungs-Parameter</b>			
BSB <sub>5</sub>	mg/l	3	= Biochemischer Sauerstoffbedarf – 5 Tage
TOC	mg/l	-	= Organischer Kohlenstoffgehalt gesamt
DOC	mg/l	2	= Organischer Kohlenstoffgehalt gelöst
CLS	mg/l	keine unnatürliche Verfärbung	= Calcium - Lignosulfonsäuren
AOX	µg/l	keine tox. Beeinflussung der aquat. Lebensgemeinschaft	= chlorierte Kohlenwasserstoffe
Schwebestoffe	mg/l	keine Trübungszunahme und keine Überdeckung der Bodenbesiedelung	

Quelle: Amt der Salzburger Landesregierung



**5.3 Gewässergüte der Salzach – Meßstelle Hellbrunnerbrücke**

		1999	1998	1997	1996	1995
		8.4.	18.3.	16.4.	29.2.	16.2
<b>Wasserführung</b>	m <sup>3</sup> /s	311,2	221,0	198,0	32,0	89,0
<b>Wasserbeschaffenheit</b>						
Temperatur	°C	6,6	5,0	4,4	3,0	5,7
Sauerstoffsättigung	%	81,1	107,3	108,1	75,7	97,0
pH - Wert		8,3	8,0	8,20	7,9	7,37
Leitfähigkeit	µS <sub>25</sub> /m <sup>3</sup>	257,0	307,0	315,0	375,0	314,0
Alkalinität	mmol/l	2,30	2,65	2,60	2,30	2,50
<b>Nährstoffe</b>						
P <sub>ges</sub>	mg/l	0,025	0,025	0,005	0,027	0,013
P <sub>gel</sub>	mg/l	0,024	0,020	<0,005	0,023	0,013
NO <sub>3</sub> - N	mg/l	0,71	0,90	0,84	0,50	0,70
NH <sub>4</sub> - N	mg/l	0,028	<0,01	<0,01	0,051	0,071
<b>Belastungs-Parameter</b>						
BSB <sub>5</sub>	mg/l	2,60	2,50	2,40	2,81	2,50
TOC	mg/l	1,40	2,30	2,50	1,90	1,40
DOC	mg/l	1,10	2,30	2,10	1,70	1,70
AOX	µg/l	2,10	0,89	2,00	4,94	3,29
Schwebestoffe	mg/l	61,0	32,0	9,10	5,00	10,0

Quelle: Amt der Salzburger Landesregierung

**5.4 Gewässergüte der Salzach – Meßstelle Autobahnbrücke**

		1999	1998	1997	1996	1995
		11.2.	20.1.	11. 2.	29. 2.	16. 2.
<b>Wasserführung</b>	m <sup>3</sup> /s	45,5	68,8	60,6	307,0	79,1
<b>Wasserbeschaffenheit</b>						
Temperatur	°C	2,0	3,4	3,6	2,6	5,6
Sauerstoffsättigung	%	84,0	91,4	102,3	81,9	100,0
pH - Wert		8,1	8,0	8,5	7,93	7,42
Leitfähigkeit	µS <sub>25</sub> /m <sup>3</sup>	345,0	309,0	385,0	365,0	380,0
Alkalinität	mmol/l	2,70	2,36	2,22	2,30	3,20
<b>Nährstoffe</b>						
Pges	mg/l	0,036	0,028	0,005	0,027	0,030
Pgel	mg/l	0,014	0,024	<0,005	0,022	0,021
NO <sub>3</sub> - N	mg/l	0,55	0,63	0,68	0,50	0,90
NH <sub>4</sub> - N	mg/l	0,013	<0,01	<0,01	0,038	0,091
<b>Belastungs-Parameter</b>						
BSB <sub>5</sub>	mg/l	1,30	2,80	1,90	3,55	3,00
TOC	mg/l	0,70	1,30	2,40	2,80	2,00
DOC	mg/l	0,60	1,20	2,20	2,20	1,50
AOX	µg/l	3,90	<2,00	<2,00	12,48	6,25
Schwebestoffe	mg/l	6,3	8,9	8,4	10,0	22,0

Quelle: Amt der Salzburger Landesregierung

**5.5 Abfallbeseitigung – Gesamtübersicht**

	1999	1998	1997	1996	1995	1989
Müllabfuhr (in Tonnen)	43.188	41.478	41.565	40.403	39.712	140.000m <sup>3</sup>
d a u n t e r						
Bioabfall (in Tonnen)	10.810	10.497	10.323	9.904	9.907	-
Fäkalien (m <sup>3</sup> )	-	-	-	1.625	4.300	10.554
Entrümpelungen-Sperrmüll (t)	2.130	2.173	1.941	1.941	2.170	3.930m <sup>3</sup>
Problemstoffe (t)	200,4	165,0	151,0	135,47	121,88	80,28
Stadtsäuberung-Unrat (t)	1.108,12	858,35	879,69	836,77	823,95	19.010m <sup>3</sup>
<b>Angaben in 1.000 Schilling</b>						
<b>Einnahmen</b>	161.230	157.261	152.900	138.185	129.553	86.941
<b>Ausgaben</b>	151.012	141.850	130.001	120.950	122.500	79.738
d a v o n						
<b>Müllabfuhr</b>						
Einnahmen	161.115	157.256	152.833	136.996	127.442	84.631
Ausgaben	144.928	136.810	122.815	112.138	111.851	71.675
<b>Fäkalienabfuhr <sup>1)</sup></b>						
Einnahmen	-	-	-	1.189	2.110	2.310
Ausgaben	-	-	-	1.937	2.250	2.281
<b>Entrümpelungen</b>						
Einnahmen	100	-	19	-	-	-
Ausgaben	3.630	2.928	4.702	4.406	5.720	1.550
<b>Problemstoffe</b>						
Einnahmen	15	6	49	-	-	-
Ausgaben	506	580	875	886	1.014	1.200
<b>Stadtsäuberungen</b>						
Einnahmen	-	-	-	-	-	-
Ausgaben	1.947	1.533	1.609	1.583	1.665	3.032

1) Fäkalienabfuhr ab 1997 eingestellt.

Quelle: Mag. Abt. 7/00 - Betriebsverwaltung und Mag. Abt. 1/01 - Amt für Umweltschutz

**5.6 Müllabfuhr, Fäkalienabfuhr und Entrümpelungen**

	1999	1998	1997	1996	1995	1989
<b>Müllabfuhr</b>						
Haus und Geschäftsmüll (Tonnen)	32.378	30.981	31.242	30.499	29.805	140.000m <sup>3</sup>
Restmülltonnen 90, 110 und 120 Liter	14.655	14.767	14.803	15.345	15.672	17.443
Großraumtonnen 240, bis 1100 Liter	7.628	7.512	7.402	7.192	6.978	6.503
Fahrzeuge	13	13	13	15	15	18
Kilometerleistung (inkl. Bioabfuhr)	508.752	490.532	507.922	502.986	489.589	412.000
Beschäftigte (inkl. Bioabfuhr)	73	73	70	74	83	97
<b>Biomüllabfuhr</b>						
Bioabfall (Tonnen)	10.810	10.497	10.323	9.904	9.907	-
Biomülltonnen 120 Liter	11.398	11.146	11.005	10.749	10.459	-
Biomüllgroßraumtonnen 240 Liter	4.109	4.067	4.004	3.979	3.931	-
Fahrzeuge	4	4	4	4	4	-
<b>Fäkalienabfuhr</b> <sup>1)</sup> (nur städtische)						
Fäkalien (m <sup>3</sup> )	-	-	-	1.625	4.300	7.831
Anzahl der betreuten Häuser	-	-	-	354	905	1.593
Fahrzeuge	-	-	-	1	2	3
Kilometerleistung	-	-	-	7.944	21.838	48.687
Beschäftigte	-	-	-	2	2	4
<b>Entrümpelungen</b> (nur städtische)						
Anzahl der betreuten Häuser	*	*	*	8.148	8.046	4.210
Entrümpelungsabfuhr in Tonnen	2.130	2.173	1.941	1.941	2.170	262 <sup>2)</sup>
Lkw-Kilometer	40.864	40.580	20.758	26.529	28.726	19.313

1) Fäkalienabfuhr ab 1997 eingestellt.

 2) LKW-Fahren a 15 m<sup>3</sup>.

Quelle: Magistratsabteilung 7/06 - Abfallwirtschaftsamt

**5.7 Stadtsäuberung**

Angaben in 1.000 Schilling	1999	1998	1997	1996	1995	1989
<b>Gesamtkosten</b>	1.947	1.533	1.609	1.583	1.665	3.032
d a v o n						
Transportkosten	888	842	820	832	817	2.278
Taglöhnerkosten	52	44	54	70	34	365
Übernahmekosten	1.007	648	735	681	815	389
<b>Transportkosten</b>						
Entfernung v. Unrat, Gartenabfällen, Autowracks und Problemmüll	888	842	820	832	815	2.278
<b>Taglöhnerkosten</b>						
Stadtsäuberung, Uferböschungen Stadtberge (Entfernung von Unrat, Papier usw.)	52	44	54	70	34	366
<b>Übernahmekosten</b>						
Problemstoffe (Siggerwiesen z. B. Kühlschränke)	94	44	56	52	61	101
Autowracks	154	141	176	215	268	145
Altreifen, Autobatterien und Fernsehgeräte	22	22	12 <sup>1)</sup>	18 <sup>1)</sup>	19	20
Gartenabfälle (Grünabfälle)	386	289	319	259	241	123
Mischmüll	351	151	173	137	227	*
<b>Unratentfernung insgesamt (t)</b>	1.108,12	858,35	879,69	836,77	823,95	19.010 m <sup>3</sup>
<b>Autowracks Stück</b>	184	168	211	256	319	484

1) Ab 1996 mit Entsorgungskosten für Fernsehgeräte und ab 1997 auch für Autobatterien.

Quelle: Magistratsabteilung 1/01-Amt für Umweltschutz

**5.8 Salzburger Stadtwerke**

	1999	1998	1997	1996	1995	1989
<b>Wasserwerke</b>						
Wasserrförderung gesamt in m <sup>3</sup>	12,847.365	13,444.333	13,368.101	13,907.975	13,992.834	14,037.658
d a v o n						
Quellwasser in m <sup>3</sup>	2,302.721	2,747.681	2,926.696	3,510.047	3,975.872	4,354.946
Grundwasser in m <sup>3</sup>	10,544.644	10,696.652	10,441.405	11,907.975	10,016.962	9,682.712
Wasserabgabe in m <sup>3</sup>	11,161.386	11,693.736	11,633.205	12,065.028	12,133.080	12,621.944
Verbrauch pro Kopf und Tag (Liter)	206	214	215	221	226	241
<b>Gaswerke</b>						
Gasaufbringung in GWh	777,92	797,46	772,13	852,68	793,17	638,30
Gasabgabe in GWh	772,49	791,67	766,34	846,26	787,25	630,89
Anzahl der Hausanschlüsse	8.200	7.884	7.674	7.119	6.802	4.693
<b>Elektrizitätswerke</b>						
Stromaufbringung in kWh	1,126.375.745	1,202.124.273	1,185.720.889	1,169.654.467	1,147.505.121	943,869.691
Stromabgabe in kWh	1,086.389.214	1,159.444.111	1,143.609.573	1,128.126.467	1,106.769.892	910,474.782
montierte Zähler	167.645	166.746	166.375	163.380	160.837	152.696
<b>Heizkraftwerke</b>						
Wärmeaufbringung in MWh	439.395	448.000	460.589	496.786	454.515	383.658
Wärmeabgabe in MWh	392.316	393.861	394.081	448.864	394.834	332.920
Anz. d. Hausanschlüsse	1.494	1.481	1.437	1.389	1.325	1.049

Quelle: Salzburger Stadtwerke

## 5.9 Landschaftsschutzgebiete

Stand: Jänner 2000

Nr.	Bezirk Sprengel	Fläche in ha	Bezeichnung	1.Verordnung (Jahr)	2.Verordnung (Jahr)
	<b>insgesamt</b>	1.539,00			
		d a v o n			
1	00/1	183,0	Salzachsee-Saalachspitz-Landschaftsschutzgebiet	1967	1982
2	54/0	75,0	Kapuzinerberg-Landschaftsschutzgebiet	1973	1981
3	22/0,20/6,22/1	84,0	Mönchsberg-Rainberg-Landschaftsschutzgebiet	1973	1981
4	36/0,24/2,3 30/0,2,6,7 32/0,2 und 4	500,0	Salzburg-Süd-Landschaftsschutzgebiet	1975	1981
5	42/1	12,0	Plainberg-Landschaftsschutzgebiet	1976	1981
6	62/3	15,0	Aigner-Au-Landschaftsschutzgebiet	1976	1980
7	22/2,20/8,26/1	70,0	Leopoldskroner-Weiher-Landschaftsschutzgebiet	1976	1980
8	26/0 und 26/6	600,0	Leopoldskron-Moos-Landschaftsschutzgebiet	1977	1981

## 5.10 Naturschutzgebiet

Nr.	Bezirk Sprengel	Fläche in ha	Bezeichnung	Verordnung Jahr
1	26/0	31,6 <sup>1)</sup>	Hammerauer-Moor	1976

1) Fläche berichtigt laut Magistratsabteilung 1/01

Quelle: Magistratsabteilung 1/01-Amt für Umweltschutz

## 5.11 Geschützte Landschaftsteile

Stichtag: Jänner 2000

Nr.	Bezirk Sprengel	Fläche in ha	Bezeichnung	Verordnung (Jahr)
	<b>insgesamt</b>	130,61		
		<b>d a v o n</b>		
1	36/0	6,50	Anifer Alterbach	1979
2	62/2	0,30	Tümpel am Agnes-Muthspiel-Weg	1980
3	60/0	22,00	Aigner Park	1980
4	42/0	1,30	Tümpel in Kasern	1982
5	32/2,3	0,40	Baumreihe Hans-Sperl-Straße und Eschenbachgasse	1982
6	58/2	0,30	Schmederer-Weiher	1982
7	22/2	0,40	Eichen an der Karl-Höllner-Straße	1982
8	20/8,22/2	1,20	Leopoldskroner Allee mit Leopoldskronstraße	1983
9	34/3	24,00	Josefiau	1983
10	56/8	0,10	Baumhecke zwischen Schopper-Meierhof und Weichselbaumwiese in Parsch	1983
11	28/0	0,15	Park beim Objekt Fürstenallee 19	1983
12	28/0,2	2,00	Fürstenallee	1986
13	24/3,4 u. 6	2,00	Hellbrunnerstraße	1986
14	62/2,60/0	0,70	Revertera-Allee	1986
15	20/7	0,66	Baumbestand an der Dürlingerstraße	1986
16	36/0	1,40	Eichenreihe bei Hellbrunn	1986
17	36/0,32/0,2,4,	10,00	Hellbrunner Allee	1986
18	26/0,1,20/7,8	8,50	Moosstraße	1986
19	20/6	3,50	Naturwaldreservat Rainberg	1986
20	20/6	0,45	Felsensteppe am Rainberg	1986
21	42/0	0,50	Lindenallee in Kasern	1987
22	42/0	0,34	Bachlauf in Kasern	1987
23	40/0	0,20	Eichen am Gaglhamerweg	1987
24	22/2	2,60	Moorwiese bei den St.-Peter-Weihern	1987
25	48/4	1,80	Gnigler Park	1988
26	60/0	1,60	Naturwaldreservat Gaisberg	1988
27	42/1	1,50	Wallpachwald und Tümpel in Sam	1988
28	24/3	6,00	Freisaal	1988
29	62/1	0,12	Park an der Traunstraße	1989
30	26/2	5,90	Nissenwäldchen	1990
32	36/0	1,31	Eichenreihe im Schloßpark Hellbrunn	1991
33	42/1,42/4	8,30	Samer Mösl	1991
34	46/4	0,18	Baumreihe beim Robinighof	1991
35	60/0,62/4	0,25	Glasbach in Aigen	1995
36	26/4,5 28/3	0,90	Kopfweiden am Almkanal	1995
37	04/2	12,5	Itzlinger Au	1999
38	60/0	0,75	Felberbach	1999

Quelle: Magistratsabteilung 1/01 - Amt für Umweltschutz



## 5.12 Naturdenkmäler

Stichtag: Jänner 2000

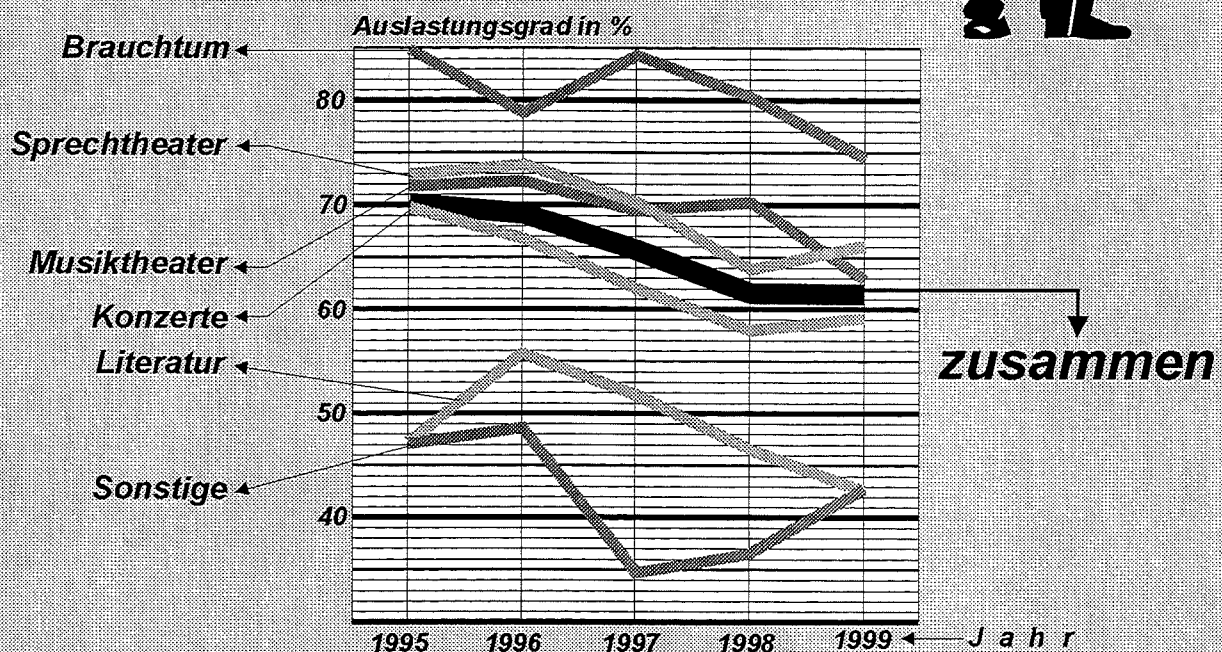
Nr.	Bezirk Sprengel	Fläche in m <sup>2</sup>	Bezeichnung des Naturdenkmales	Bescheid Jahr
	<b>insgesamt</b>	20.010		
		<b>d a v o n</b>		
1	30/5	80	Eiche am Erentrudishof	1933
3	58/1	100	Eichengruppe am Wolfsgartenweg	1963
4	12/3	50	Linde in der Körbeleitengasse	1963
5	44/6	80	Platane im Fordhof, Elisabethstraße	1964
6	26/2	300	Bruchweide am Anton-Adlgasser-Weg	1964
7	62/2	700	Eichen an der Josef-Kainz-Straße	1966
8	62/4	300	Linde an der Glaserstraße	1966
9	58/1	700	Baumgruppe am Fuchshügel	1966
10	62/2	3.300	Baumreihe an der Grenze der Gp.Nr. 529/1 und 700/1,KG Aigen, westlich der Friedhofsstraße	1966
11	30/4	80	Linde bei der Morzger Schule	1969
12	26/5	80	"Oberdossen-Linde"	1969
13	36/0	450	Stephan-Ludwig-Roth-Eiche	1969
14	14/1	300	Kastanie am Aighhof	1970
15	22/0	70	Mönchsbergtropfsteinhöhle	1970
16	24/3	1.300	Linden in Freisaal	1972
17	36/0	700	Fichte bei der Hellbrunner Allee	1972
18	60/0	3.500	Hecke an der Schwarzenbergpromenade	1973
19	44/6	80	Schwarzkiefer im Fordhof, Elisabethstraße	1973
20	56/8	1.000	Maler-Fischbach-Eichen, Aignerstraße	1973
21	22/0	500	Mönchsberg-Seehöhle	1974
22	58/3	200	Buche in Aigen, Ernst-Grein-Straße	1975
23	38/3	450	Pappel am Josef-Mayburger-Kai	1979
24	62/4	700	Eiche bei der Glaserstraße	1980
25	56/3	300	Linde beim Pfarrhof Parsch	1980
26	18/5	450	Eiche an der Sebastian-Kneipp-Straße	1980
27	14/9	300	Eiche an der Steinbruchstraße	1984
28	24/2	450	Hainbuche am Freisaalweg	1986
29	30/2	300	Eiche an der Buchholzhofstraße	1986
30	40/1	300	Eiche an der Itzlinger Hauptstraße	1987
31	14/8	200	Linde bei der Liegenschaft Neutorstraße 30a	1987
32	30/0	380	Rotbuche an der Hofhaymerallee	1988
33	30/5	200	Eiche am Flurweg	1989
34	58/3	500	Eichen am Ludwig-Zeller-Weg	1989
35	14/7	200	Linde an der Gärtnerstraße	1991
36	60/0	110	Birnbaum beim Hofstetter am Gaisberg	1991
37	24/5	650	Eichen an der Faistauergasse	1992
38	42/5	200	Rosskastanie an der Bachstraße	1994
39	36/0	450	Lindengruppe beim Montforterhof	1996

Quelle: Magistratsabteilung 1/01 - Amt für Umweltschutz



## Auslastungsgrad ...

... für entgeltliche Theater- und Konzertveranstaltungen in der Stadt Salzburg 1995 bis 1999



Magistrat Salzburg  
MD/09-Amt für Statistik  
Grafik: Dannbauer

## 6.1: Veranstaltungen und Besucher

	1999	1998	1997	1996	1995
<b>Veranstaltungen</b>	3.738	3.998	4.090	4.057	4.041
<b>Besucher</b>	877.667	907.472	949.426	1.002.836	1.000.902
<b>Auslastung in %</b>	61,6	61,8	65,1	68,6	69,7
<b>Besucher pro Veranstaltung</b>	234,8	227,0	232,1	247,2	247,7
<b>Veranstaltungen pro Tag</b>	10,2	11,0	11,2	11,1	11,1
d a v o n					
<b>Konzerte</b>					
Veranstaltungen	1.618	1.676	1.721	1.685	1.586
zuteilbare Besucher	370.227	370.231	389.680	443.191	452.229
Auslastung in %	59,4	57,5	61,5	65,5	69,3
Besucher pro Veranstaltung	228,8	220,9	226,4	263,0	285,1
Veranstaltungen por Tag	4,4	4,6	4,7	4,6	4,3
<b>Musiktheater</b>					
Veranstaltungen	565	436	389	403	428
zuteilbare Besucher	180.397	198.267	186.747	191.375	176.911
Auslastung in %	63,1	69,8	69,0	72,8	71,2
Besucher pro Veranstaltung	319,3	454,7	480,1	474,9	413,3
Veranstaltungen por Tag	1,5	1,2	1,1	1,1	1,2
<b>Sprechtheater</b>					
Veranstaltungen	957	1.315	1.463	1.458	1.483
zuteilbare Besucher	229.615	244.070	275.582	265.973	259.895
Auslastung in %	66,2	64,1	69,6	73,1	72,2
Besucher pro Veranstaltung	239,9	185,6	188,4	182,4	175,2
Veranstaltungen por Tag	2,6	3,6	4,0	4,0	4,1
<b>Literatur</b>					
Veranstaltungen	380	380	346	347	336
zuteilbare Besucher	26.671	37.317	31.521	32.377	28.022
Auslastung in %	42,7	46,5	51,1	53,8	49,6
Besucher pro Veranstaltung	70,2	98,2	91,1	93,3	83,4
Veranstaltungen por Tag	1,0	1,0	0,9	0,9	0,9
<b>Brauchtum</b>					
Veranstaltungen	77	68	62	93	79
zuteilbare Besucher	60.171	50.784	55.523	59.262	57.512
Auslastung in %	74,5	80,1	83,8	78,0	83,7
Besucher pro Veranstaltung	781,4	746,8	895,5	637,2	728,0
Veranstaltungen por Tag	0,2	0,2	0,2	0,3	0,2
<b>Sonstige (z.B.: Mischformen)</b>					
Veranstaltungen	141	123	109	71	129
zuteilbare Besucher	10.586	6.803	10.373	10.658	26.333
Auslastung in %	43,0	36,4	34,2	48,2	47,0
Besucher pro Veranstaltung	75,1	55,3	95,2	150,1	204,1
Veranstaltungen por Tag	0,4	0,3	0,3	0,2	0,4

Besucher (verkaufte Karten bzw. Freikarten), die wegen pauschaler Abrechnung nicht direkt den Untergruppen zugeordnet werden konnten, wurden im Verhältnis der Fassungsvermögen der Veranstaltungsorte aufgeteilt.

Quelle: Magistratsabteilung 8, eigene Erhebungen

## 6.2: Veranstaltungen und Besucher – ohne Festspiele

	1999	1998	1997	1996	1995
<b>Veranstaltungen</b>	3.555	3.816	3.908	3.868	3.874
<b>Besucher</b>	665.024	695.612	732.484	760.916	777.676
<b>Auslastung in %</b>	57,2	57,3	61,2	64,1	65,2
<b>Besucher pro Veranstaltung</b>	187,1	182,3	187,4	196,7	200,7
<b>Veranstaltungen pro Tag</b>	9,7	10,5	10,7	10,6	10,6
d a v o n					
<b>Konzerte</b>					
Veranstaltungen	1.532	1.606	1.638	1.595	1.497
Besucher	286.927	287.595	289.591	339.362	345.479
Auslastung in %	55,5	53,1	56,6	62,0	64,8
Besucher pro Veranstaltung	187,3	179,1	176,8	212,8	230,8
Veranstaltungen pro Tag	4,2	4,4	4,5	4,4	4,1
<b>Musiktheater</b>					
Veranstaltungen	523	376	327	358	392
Besucher	106.032	112.906	105.828	114.592	109.799
Auslastung in %	53,0	60,9	60,6	63,2	61,2
Besucher pro Veranstaltung	202,7	300,3	323,6	320,1	280,1
Veranstaltungen pro Tag	1,4	1,0	0,9	1,0	1,1
<b>Sprechtheater</b>					
Veranstaltungen	904	1.271	1.435	1.408	1.446
Besucher	175.205	203.486	242.580	206.962	213.312
Auslastung in %	62,8	61,3	67,6	68,3	69,3
Besucher pro Veranstaltung	193,8	160,1	169,0	147,0	147,5
Veranstaltungen pro Tag	2,5	3,5	3,9	3,8	4,0
<b>Literatur</b>					
Veranstaltungen	378	372	337	343	331
Besucher	26.103	34.038	28.589	30.080	25.241
Auslastung in %	43,0	46,0	51,6	52,6	47,7
Besucher pro Veranstaltung	69,1	91,5	84,8	87,7	76,3
Veranstaltungen pro Tag	1,0	1,0	0,9	0,9	0,9
<b>Brauchtum</b>					
Veranstaltungen	77	68	62	93	79
Besucher	60.171	50.784	55.523	59.262	57.512
Auslastung in %	74,5	80,1	83,8	78,0	83,7
Besucher pro Veranstaltung	781,4	746,8	895,5	637,2	728,0
Veranstaltungen pro Tag	0,2	0,2	0,2	0,3	0,2
<b>Sonstige (z.B.: Mischformen)</b>					
Veranstaltungen	141	123	109	71	129
Besucher	10.586	6.803	10.373	10.658	26.333
Auslastung in %	43,0	36,4	34,2	48,2	47,0
Besucher pro Veranstaltung	75,1	55,3	95,2	150,1	204,1
Veranstaltungen pro Tag	0,4	0,3	0,3	0,2	0,4

Besucher (verkaufte Karten bzw. Freikarten), die wegen pauschaler Abrechnung nicht direkt den Untergruppen zugeordnet werden konnten, wurden im Verhältnis der Fassungsvermögen der Veranstaltungsorte aufgeteilt.  
Festspiele = Sommerfestspiele, Osterfestspiele und Pfingstkonzerte, Zeitfluß

Quelle: Magistratsabteilung 8, eigene Erhebungen

## 6.3: Veranstaltungen und Besucher – nur Festspiele

	1999	1998	1997	1996	1995
<b>Veranstaltungen</b>	183	182	182	189	167
<b>Besucher</b>	212.643	211.860	216.942	241.920	223.226
<b>Auslastung in %</b>	81,1	83,4	83,1	88,1	90,4
<b>Besucher pro Veranstaltung</b>	1.162,0	1.164,1	1.192,0	1.280,0	1.336,7
<b>Veranstaltungen pro Tag</b>	0,5	0,5	0,5	0,5	0,5
d a v o n					
<b>Konzerte</b>					
Veranstaltungen	86	70	83	90	89
Besucher	83.300	82.636	100.089	103.829	106.750
Auslastung in %	78,1	81,8	82,2	81,0	88,0
Besucher pro Veranstaltung	968,6	1.180,5	1.205,9	1.153,7	1.199,4
Veranstaltungen pro Tag	0,2	0,2	0,2	0,2	0,2
<b>Musiktheater</b>					
Veranstaltungen	42	60	62	45	36
Besucher	74.365	85.361	80.919	76.783	67.112
Auslastung in %	86,3	86,9	84,5	93,2	96,2
Besucher pro Veranstaltung	1.770,6	1.422,7	1.305,1	1.706,3	1.864,2
Veranstaltungen pro Tag	0,1	0,2	0,2	0,1	0,1
<b>Sprechtheater</b>					
Veranstaltungen	53	44	28	50	37
Besucher	54.410	40.584	33.002	59.011	46.583
Auslastung in %	80,1	83,4	88,5	95,9	89,0
Besucher pro Veranstaltung	1.026,6	922,4	1.178,6	1.180,2	1.259,0
Veranstaltungen pro Tag	0,1	0,1	0,1	0,1	0,1
<b>Literatur</b>					
Veranstaltungen	2	8	9	4	5
Besucher	568	3.279	2.932	2.297	2.781
Auslastung in %	32,7	52,0	46,0	76,6	79,2
Besucher pro Veranstaltung	284,0	409,9	325,8	574,3	556,2
Veranstaltungen pro Tag	-	-	-	-	-
<b>Brauchtum</b>					
Veranstaltungen	-	-	-	-	-
Besucher	-	-	-	-	-
Auslastung in %	-	-	-	-	-
Besucher pro Veranstaltung	-	-	-	-	-
Veranstaltungen pro Tag	-	-	-	-	-
<b>Sonstige (z.B.: Mischformen)</b>					
Veranstaltungen	-	-	-	-	-
Besucher	-	-	-	-	-
Auslastung in %	-	-	-	-	-
Besucher pro Veranstaltung	-	-	-	-	-
Veranstaltungen pro Tag	-	-	-	-	-

Besucher (verkaufte Karten bzw. Freikarten), die wegen pauschaler Abrechnung nicht direkt den Untergruppen zugeordnet werden konnten, wurden im Verhältnis der Fassungsvermögen der Veranstaltungsorte aufgeteilt.  
Festspiele = Sommerfestspiele, Osterfestspiele und Pfingstkonzerte, Zeitfluß

Quelle: Magistratsabteilung 8, eigene Erhebungen

**6.4: Ausstellungen – Übersicht**

	1999	1998	1997	1996	1995
<b>Ausstellungsorte</b> <sup>1)</sup>	130	112	104	89	81
<b>Aktive Ausstellungsorte</b> <sup>2)</sup>	68	67	65	56	60
<b>Ausstellungsfläche in m<sup>2</sup> (aktive Orte)</b>	6.251	7.136	7.672	7.474	6.446
<b>Ausstellungen</b> <sup>3)</sup>	304	343	312	328	309
Ausstellungen pro Tag	33,1	30,4	34,2	34,2	33,1
Durchschnittliche Ausstellungs- dauer in Tagen	39,8	32,4	40,0	38,1	39,0
Ausstellungstage pro Ausstellungsort (Auslastung)	177,7	165,7	191,9	223,4	201,1

1) Ausgewiesen sind nur die amtsbekannten Ausstellungsorte.

2) Ausstellungsorte, an denen im jeweiligen Jahr Ausstellungen stattgefunden haben.

3) Nicht enthalten sind Messen sowie Ausstellungen rein kommerzieller bzw. technischer Natur und Ausstellungen, für die dem Amt keine Daten zur Verfügung stehen.

Quelle: Angaben der jeweiligen Institutionen.

**6.5: Museen nach der Besucheranzahl**

	1999	1998	1997	1996	1995	1989
<b>Museen</b>	7	7	7	7	7	5
<b>Besucher</b>	788.413	748.804	728.120	752.009	761.018	1.241.694
d a v o n						
<b>Museum Carolino     Augusteum</b>	323.628	280.413	317.066	323.591	340.433	588.203
d a v o n						
Hauptgebäude	24.330	27.143	30.755	33.409	41.561	36.210
Burgmuseum	232.956	183.964	215.228	217.308	204.158	408.334
Domgrabungsmuseum	4.243	4.614	3.650	3.120	7.617	10.179
Volkskundemuseum	23.786	17.635	20.660	22.990	33.343	30.736
Spielzeugmuseum	38.313	47.057	46.773	46.764	53.754	102.744
<b>Haus der Natur</b>	272.648	278.752	281.366	282.766	294.296	346.742
<b>Rainer-Regiments-Museum</b>	155.676	133.939	103.669	99.734	108.067	250.999
<b>Barockmuseum</b>	15.846	13.313	11.104	7.379	5.967	28.163
<b>Dommuseum</b>	17.726	40.306	12.200	35.039	10.817	27.587
<b>Trachtenmuseum</b>	615	931	810	665	442	*
<b>Ton- und Filmmuseum, Mozarts Wohnhaus</b>	2.274	1.150	1.905	2.835	996	*

Quelle: Angaben der Museen

**6.6: Kinos – Gesamtübersicht**

	1999	1998	1997	1996	1995	1989
<b>Anzahl</b>	3	4	4	4	4	5
Anzahl der Säle	10	12	12	12	12	12
Fassungsvermögen aller Säle	1.622	2.139	2.139	2.163	2.157	2.850
Filme	576	627	553	688	696	-

**6.7: Besichtigungen bzw. Führungen**

	1999	1998	1997	1996	1995	1989
<b>Besichtigungs- bzw. Führungsstätten <sup>1)</sup></b>	8	9	9	9	8	6
<b>Besucher</b>	1,966.849	1,963.094	1,932.751	1,915.885	1,427.278	1,762.384
d a v o n						
Festung Hohensalzburg – Besichtigungen <sup>2)</sup>	855.853	874.378	815.582	814.485	674.916	716.275
Residenz	42.376	38.042	34.968	30.177	25.255	22.062
Mozarts Geburtshaus	342.267	361.158	354.638	369.061	378.223	495.844
Mozarts Wohnhaus	124.813	129.084	123.121	112.262	<sup>3)</sup>	59.781
Trakl-Forschungs-Gedenkstätte	815	660	996	837	971	1.081
Johann-Michael-Haydn-Gedenkstätte	3.086	4.290	4.324	3.853	4.115	*
Wasserspiele und Schloß Hellbrunn	311.018	304.325	299.810	304.337	343.798	467.311
Tiergarten Hellbrunn	286.621	251.157	299.312	280.873	*	*

1) Es handelt sich hierbei um eine Auswahl, ohne Anspruch auf Vollständigkeit.

2) Ohne Burgmuseum.

3) 1995 geschlossen.



**6.8: Schulen**

	Schuljahr					
	1999/2000	1998/1999	1997/1998	1996/1997	1995/1996	1989/1990
<b>Volksschulen</b> <sup>1)</sup>	24	24	24	24	24	26
Klassen	232	234	241	243	248	240
Lehrkräfte	440	447	410	411	403	369
Schüler	5.121	5.171	5.211	5.232	5.315	5.354
<b>Hauptschulen</b>	12	12	12	12	12	14
Klassen	130	130	128	132	133	140
Lehrkräfte	394	390	385	390	402	425
Schüler	2.927	2.929	2.952	3.039	3.072	3.005
<b>Polytechnischer Lehrgang</b>	1	1	1	1	1	1
Klassen	9	9	9	8	8	14
Lehrkräfte	28	30	30	28	28	38
Schüler	245	245	246	216	211	347
<b>Sonderschulen</b>	6	6	6	6	6	4
Klassen	62	59	61	60	60	45
Lehrkräfte	228	208	196	194	178	122
Schüler	411	396	439	431	438	338
<b>Berufsschulen</b>	6	6	6	6	6	6
Klassen	185	179	181	180	191	230
Lehrkräfte	145	146	163	147	150	167
Schüler	4.513	4.330	4.406	4.427	4.594	5.614
<b>Mittlere Lehranstalten</b>	9	9	9	8	10	12
Klassen	49	49	47	46	50	52
Lehrkräfte	353	340	359	350	251	<sup>2)</sup>
Schüler	1.114	1.156	1.207	1.077	1.146	1.315
<b>Höhere Lehranstalten</b> (Abschluß mit Reifeprüfung)	20	20	20	20	20	20
Klassen	453	446	440	435	438	401
Lehrkräfte	1.254	1.281	1.228	1.345	1.323	1.368
Schüler	11.484	11.380	11.119	11.036	10.943	10.015

1) Ohne Vorschulklassen.

2) Die Lehrkräfte für die mittleren Lehranstalten sind bei den höheren Lehranstalten enthalten.

Quelle: Bezirksschulrat Salzburg, Landesschulrat für Salzburg, Magistratsabteilung 2/02-Schulamt

**6.9: Akademien und Hochschulen**

	Schul- bzw. Studienjahr					
	1999/2000	1998/1999	1997/1998	1996/1997	1995/1996	1989/1990
<b>Pädagogische Akademie</b>	1	1	1	1	1	1
Lehrkräfte	108	105	148	164	168	169
Studenten	930	838	825	748	822	481
<b>Akademie für Sozialarbeit</b>	1	1	1	1	1	*
Lehrkräfte	25	27	22	22	32	*
Studenten	154	144	178	120	143	*
<b>Fachhochschule für Telekom- munikationstechnik u. -systeme</b>	1	1	1	1	1	-
Lehrkräfte	30	32	39	26	26	-
Studenten – Wintersemester	235	192	186	74	82	-
<b>Fachhochschule für MultiMediaART</b>	1	1	1	1	-	-
Lehrkräfte	42	40	22	13	-	-
Studenten – Wintersemester	220	166	125	57	-	-
<b>Fachhochschule für Infor- mationswirtschaft und -management</b>	1	-	-	-	-	-
Lehrkräfte	23	-	-	-	-	-
Studenten – Wintersemester	165	-	-	-	-	-
<b>Universität Mozarteum</b>	1	1	1	1	1	1
Lehrpersonal	408	415	413	400	447	452
Studenten – Wintersemester	1.701	1.709	1.651	1.682	1.710	1.576
<b>Universität</b>	1	1	1	1	1	1
Lehrpersonal	1.453	1.347	1.651	1.591	1.651	1.168
Studenten – Wintersemester	13.766	13.179	12.563	12.338	12.568	10.809
<b>Rudolf Steiner Schule (Waldorfschule)</b>	1	1	1	1	1	*
Lehrpersonal	51	29	32	40	35	*
Schüler	321	299	315	329	329	*

Quelle: Pädagogische Akademie, Akademie für Sozialarbeit für Berufstätige, Hochschule Mozarteum, Universität Salzburg, Bezirksschulrat Salzburg

**6.10: Salzburger Musikschulwerk**

	Schuljahr					
	1999/2000	1998/1999	1997/1998	1996/1997	1995/1996	1989/1990
<b>Lehrkräfte</b>	121	116	106	104	103	143
<b>Schüler</b>	2.046	1.918	1.630	1.534	1.724	1.856
d a v o n						
<b>nach Unterrichtsfächer <sup>1)</sup></b>						
Klavier	455	442	416	402	408	520
Blockflöte	267	284	263	251	259	404
Gitarre	268	266	254	242	233	282
Violine	139	133	126	120	113	138
Musiktheorie	117	81	113	99	113	56

1) Angeführt sind Unterrichtsfächer, die von mehr als 100 Schülern im letzten Schuljahr besucht wurden.

Quelle: Salzburger Musikschulwerk

**6.11: Salzburger Volkshochschule**

	1999/2000	1998/1999	1997/1998	1996/1997	1995/1996	1989/1990
<b>Kurse</b>	1.887	1.703	1.748	1.767	1.633	908
<b>Teilnehmer</b>	20.525	20.075	20.168	20.633	20.530	15.302
d a v o n						
<b>Sprachen</b>						
Kurse	564	540	490	511	433	340
Teilnehmer	5.600	5.948	5.201	5.000	5.228	5.276
<b>Kreativität und Freizeit</b>						
Kurse	287	266	323	356	359	168
Teilnehmer	3.186	3.258	3.632	4.069	4.144	2.706
<b>Körper und Gesundheit</b>						
Kurse	325	293	339	347	311	178
Teilnehmer	4.722	4.414	5.227	5.586	5.281	4.315
<b>Sonstige</b>						
Kurse	711	604	596	553	530	222
Teilnehmer	7.017	6.455	6.108	5.978	5.877	3.005
<b>Vortragsreihen und     Sonstige Veranstaltungen</b>						
	43	49	92	87	113	130

Quelle: Salzburger Volkshochschule

**6.12: Berufsförderungsinstitut der Kammer für Arbeiter und Angestellte**

	1999	1998	1997	1996	1995	1989
<b>Kurse</b>	428	363	368	453	479	220
<b>Teilnehmer</b>	4.232	3.608	3.796	4.499	5.654	3.122
d a v o n						
<b>EDV</b>						
Kurse	167	133	129	160	192	35
Teilnehmer	962	929	858	1.199	1.421	361
<b>Handwerkliche Berufe</b> (Fachprüfungen, Spezial- Ausbildung für Dreher, Schweißer etc.)						
Kurse	8	15	23	22	34	37
Teilnehmer	46	112	158	119	169	194
<b>Kaufmännische Ausbildung</b> (Buchhaltung, Lohnverrech- nung, Kostenrechnung, Kaufmännische Lehrlinge)						
Kurse	25	23	26	32	24	20
Teilnehmer	656	422	415	561	416	371
<b>Sprachen</b>						
Kurse	56	33	51	65	50	26
Teilnehmer	527	385	493	557	420	239
<b>Sonstige</b>						
Kurse	172	159	139	174	179	102
Teilnehmer	2.041	1.760	1.872	2.063	3.228	1.957

Quelle: Berufsförderungsinstitut der Kammer für Arbeiter und Angestellte

**6.13: Wirtschaftsförderungsinstitut der Wirtschaftskammer**

	1999	1998	1997	1996	1995	1989
<b>Kurse und Seminare</b>	1.807	1.797	1.655	1.165	1.112	875
<b>Teilnehmer</b>	23.210	23.883	26.390	15.141	15.982	16.387
d a v o n						
<b>Fremdsprachen</b>						
Kurse	220	209	179	154	153	119
Teilnehmer	2.606	2.718	2.807	1.899	1.921	1.852
<b>Unternehmungsführung (kaufmännische – betriebs- wirtschaftliche Veranstaltungen)</b>						
Kurse	332	336	271	172	204	291
Teilnehmer	5.567	5.152	4.904	2.669	3.542	5.187
<b>Fachtechnische Veranstaltungen für Gewerbe und Industrie</b>						
Kurse	297	345	310	257	246	276
Teilnehmer	4.362	4.349	5.051	3.114	3.351	4.681
<b>Fachveranstaltungen für den Fremdenverkehr</b>						
Kurse	86	88	70	26	32	44
Teilnehmer	1.172	1.383	1.124	311	440	808
<b>Sonstige</b>						
Kurse	872	819	825	556	477	145
Teilnehmer	9.503	10.281	12.504	7.148	6.728	3.859

Quelle: Wirtschaftsförderungsinstitut der Wirtschaftskammer

**6.14: Bildungshaus Salzburg – St. Virgil**

	1999	1998	1997	1996	1995	1989
<b>Veranstaltungen</b>	1.126	1.138	1.069	1.042	994	851
Teilnehmer	33.996	38.250	33.087	36.328	27.272	26.832
Eigene und paktierte Veranstaltungen	485	485	475	439	404	425
Teilnehmer	16.098	14.971	16.090	18.096	13.242	14.589
d a r u n t e r						
<b>Lebensbegleitung</b>						
Veranstaltungen	151	155	145	167	154	*
Teilnehmer	5.789	3.853	4.078	4.787	3.503	*
<b>Orientierungswissen     (Weltanschauung, Religion)</b>						
Veranstaltungen	105	113	117	114	79	*
Teilnehmer	3.617	4.350	4.163	3.823	3.103	*
<b>Kunst, Kultur, Kreativität,     Freizeit, musische Bildung</b>						
Veranstaltungen	74	63	77	81	52	*
Teilnehmer	2.413	2.221	3.304	3.861	2.702	*

Quelle: Bildungshaus Salzburg - St. Virgil

**6.15: Salzburger Bildungswerk**

	1999	1998	1997	1996	1995	1989
<b>Veranstaltungen</b>	186	217	183	124	123	*
<b>Teilnehmer</b>	12.227	10.056	9.083	7.040	8.505	*
d a v o n						
<b>Sozialer Bereich</b> (Politische Bildung, Gesellschaft, Familie und Erziehung, Erwachsenbildung, Wirtschaft)						
Veranstaltungen	110	134	101	65	46	*
Teilnehmer	2.047	3.316	1.868	1.335	1.193	*
<b>Musisch-kultureller Bereich</b>						
Veranstaltungen	61	69	76	56	66	*
Teilnehmer	9.702	6.579	6.999	5.636	6.943	*
<b>Gesundheit, Umwelt, Lebensraum</b>						
Veranstaltungen	15	14	6	3	11	*
Teilnehmer	478	161	216	69	369	*

Quelle: Salzburger Bildungswerk



**6.16: LFI – Bildungszentrum Heffterhof der Landwirtschaftskammer Salzburg**

	1999	1998	1997	1996	1995	1989
<b>Kurse und Seminare Veranstaltungen</b>	746	634	*	*	*	*
<b>Teilnehmer</b>	16.375	16.120	*	*	*	*
d a v o n						
<b>Kurse und Kursteilnehmer nach Sachgebieten</b>						
<b>Unternehmensführung und berufsbildende Kurse in der Landwirtschaft</b>						
Kurse	76	71	*	*	*	*
Teilnehmer	1.978	2.052	*	*	*	*
<b>Berufsbezogene Seminare und Veranstaltungen in der Landwirtschaft</b>						
Kurse	99	94	*	*	*	*
Teilnehmer	1.877	1.894	*	*	*	*
<b>Fachveranstaltungen BIO Landbau, Landtechnik</b>						
Kurse	93	84	*	*	*	*
Teilnehmer	2.239	1.950	*	*	*	*
<b>Allgemeine Veranstaltungen</b>						
Kurse	120	115	*	*	*	*
Teilnehmer	2.411	2.995	*	*	*	*
<b>EDV</b>						
Kurse	134	36	*	*	*	*
Teilnehmer	1.269	261	*	*	*	*
<b>Sonstige Veranstaltungen</b>						
Kurse	224	234	*	*	*	*
Teilnehmer	6.601	6.968	*	*	*	*

Quelle: LFI – Bildungszentrum Heffterhof

**6.17: Katholisches Bildungswerk Salzburg**

	1999	1998	1997	1996	1995	1989
<b>Veranstaltungen</b>	1.213	2.462	2.054	2.468	2.568	*
<b>Teilnehmer</b>	37.256	60.695	54.067	61.853	72.570	*
d a v o n						
<b>Religion, Spiritualität, Theologie, Kirche</b>						
Veranstaltungen	382	532	483	497	454	*
Teilnehmer	6.151	9.301	8.155	10.065	11.749	*
<b>Ehe, Familie, Schule, Pädagogik, Psychologie</b>						
Veranstaltungen	185	1.175	899	1.108	1.217	*
Teilnehmer	11.869	25.688	20.016	24.656	27.640	*
<b>Kommunikation, Medien</b>						
Veranstaltungen	208	217	200	252	261	*
Teilnehmer	4.902	6.107	5.400	6.992	6.893	*
<b>Geschichte, Recht, Politik, Gesellschaft, Beruf, Arbeitswelt, Wirtschaft</b>						
Veranstaltungen	34	89	86	107	126	*
Teilnehmer	1.461	3.899	1.780	5.730	6.177	*
<b>Technik, Naturwissenschaft, Öko- logie, Medizin, Gesundheit, Sport</b>						
Veranstaltungen	76	32	21	25	39	*
Teilnehmer	1.587	1.162	533	647	669	*
<b>Musisch-Kulturelles (incl. prakt. Kurse, Hobby, Geselligkeit), Heimat, Völker- u. Länderkunde</b>						
Veranstaltungen	265	335	228	242	304	*
Teilnehmer	10.313	13.243	15.938	11.741	17.034	*
<b>Sonstiges (Mitarbeiterbildung)</b>						
Veranstaltungen	63	82	137	237	167	*
Teilnehmer	973	1.295	2.225	2.022	2.408	*

Quelle: Katholisches Bildungswerk Salzburg

## 6.18: Bibliotheken

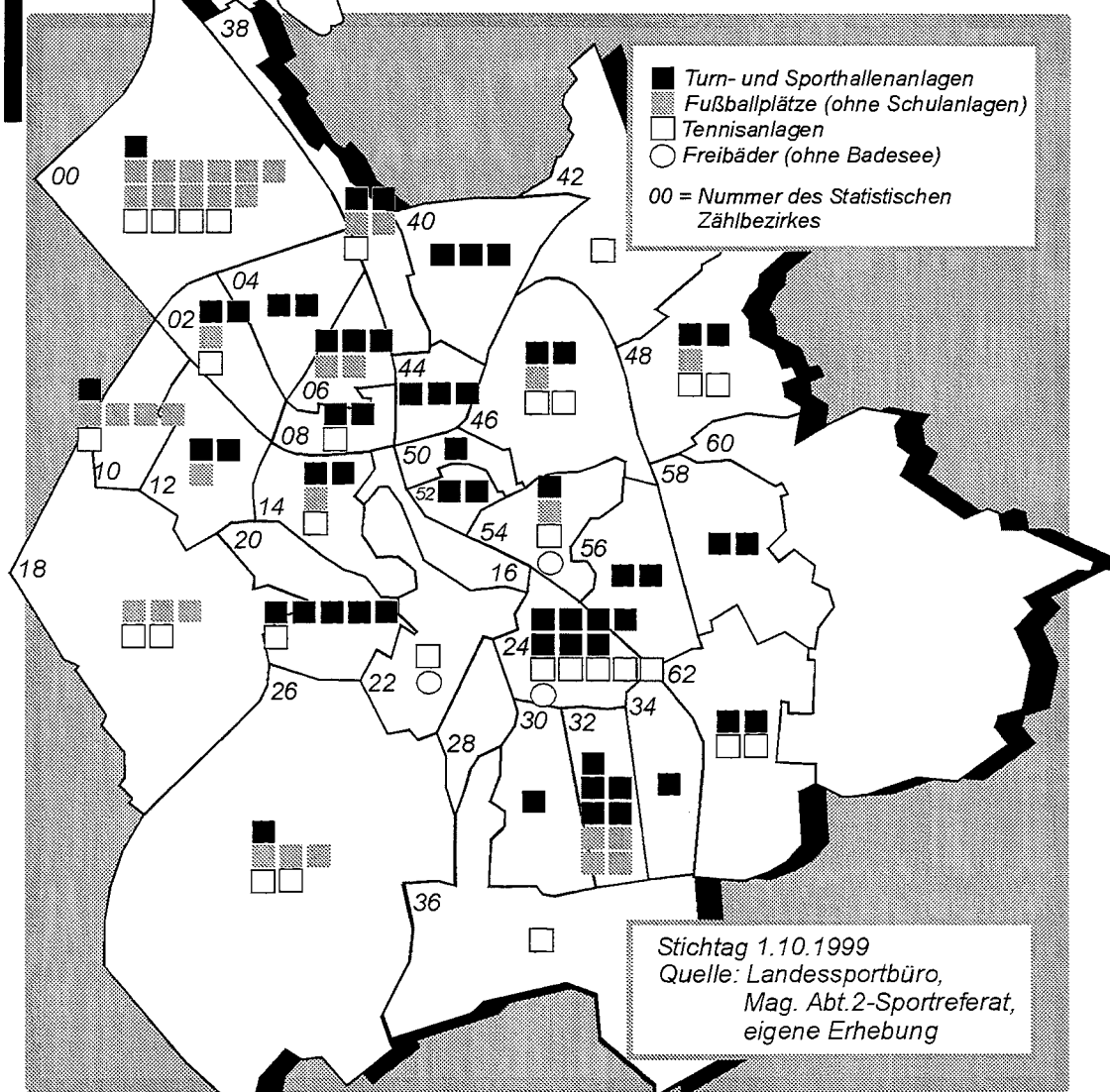
	1999	1998	1997	1996	1995	1989
<b>Bibliotheken</b>	15	15	15	16	17	*
Medienbestand	2,728.468	2,703.338	2,636.347	2,181.923	1,431.568	*
Benutzer (Leser, Hörer usw.)	481.193	493.204	509.812	488.434	200.809	*
Entleihungen außer Haus	1,004.020	1,034.434	1,002.101	951.651	845.985	*
darunter <sup>1)</sup>						
<b>Stadtbücherei</b>						
Medienbestand	117.686	118.000	117.321	116.352	115.444	85.495
Benutzer (Leser, Hörer usw.)	24.844	26.045	25.439	25.519	24.320	18.435
Entleihungen außer Haus	817.741	797.888	771.286	729.218	694.998	448.586
davon						
<b>Hauptbücherei</b>						
Schloß Mirabell						
Medienbestand	74.590	74.791	74.851	76.279	75.107	*
Benutzer (Leser, Hörer usw.)	147.256	17.994	17.877	17.741	16.750	*
Entleihungen außer Haus	474.833	478.889	475.175	444.992	407.201	341.310
<b>Kinderbücherei</b>						
Schloß Mirabell						
Medienbestand	14.375	14.542	14.371	13.615	14.603	*
Benutzer (Leser, Hörer usw.)	2.998	3.227	3.070	3.342	3.314	*
Entleihungen außer Haus	91.737	94.315	90.910	93.328	95.310	57.114
<b>Mediathek</b>						
Franz-Josef-Straße 4						
Medienbestand	21.745	20.017	18.613	17.562	16.445	*
Benutzer (Leser, Hörer usw.)	3.442	3.307	2.901	2.727	2.649	*
Entleihungen außer Haus	208.808	182.432	163.889	150.529	144.678	3.145
<b>Bücherbus</b>						
Medienbestand	6.976	8.650	9.486	8.896	9.289	*
Benutzer (Leser, Hörer usw.)	1.148	1.517	1.591	1.709	1.607	*
Entleihungen außer Haus	42.363	42.252	41.312	40.369	47.809	47.017
<b>Universitätsbibliothek</b>						
Hofstallgasse 2-4						
Medienbestand	1,952.018	1,941.338	1,889.082	1,444.223	695.870	568.580
Benutzer (Leser, Hörer usw.) <sup>2)</sup>	446.164	423.511	438.770	417.541	129.408	161.967
Entleihungen außer Haus	171.038	208.488	202.099	195.876	110.188	144.286
<b>Bibliotheca Mozartiana</b>						
Schwarzstraße 26						
Medienbestand	127.000	126.500	126.300	126.400	125.940	*
Benutzer (Leser, Hörer usw.)	300	300	400	*	*	*
Entleihungen außer Haus	300	350	300	*	*	*
<b>Bibliothek Hochschule</b>						
<b>Mozarteum, ORFF-Institut,</b>						
Exposium Innsbruck, Mirabellpl. 1						
Medienbestand	206.091	201.856	196.723	190.094	184.717	*
Benutzer (Leser, Hörer usw.)	*	32.000	36.000	36.000	36.700	*
Entleihungen außer Haus	*	4.000	6.563	*	*	*

1) Ausgewiesen sind die Bibliotheken mit dem größten Medienbestand.

2) Gezählt durch ein Zählwerk am Eingang.



### Ausgewählte Sportstätten in den Statistischen Bezirken der Stadt Salzburg



Magistrat Salzburg  
 MD/09-Amt für Statistik  
 Grafik: Dannbauer

**7.1: Wohlfahrtsbudget**

Angaben in 1.000,- Schilling	1999	1998	1997	1996	1995	1990
<b>Einnahmen insgesamt</b>	355.122	391.050	303.348	284.322	265.510	150.282
ordentlicher Haushalt	293.314	337.290	267.933	245.364	228.014	140.325
außerordentlicher Haushalt	61.807	53.760	35.415	38.958	37.495	9.956
<b>Ausgaben insgesamt</b>	1.147.964	1.233.620	1.208.340	1.092.159	1.223.646	613.715
ordentlicher Haushalt	1.069.523	1.156.026	1.150.422	1.040.183	1.178.724	601.570
außerordentlicher Haushalt	78.441	77.594	57.918	51.976	44.921	12.146
d a v o n						
<b>Sozialamt (Verwaltung)</b>						
Einnahmen	7.424	7.128	6.815	6778	32	159
Ausgaben	28.669	37.014	35.495	36.657	37.804	30.983
<b>Jugendamt (Verwaltung)</b>						
Einnahmen	306	216	216	123	163	248
Ausgaben	24.898	21.822	21.125	20.203	21.398	17.787
<b>Seniorenamt (Verwaltung)</b>						
Einnahmen	-	-	-	1.371	-	*
Ausgaben	6.781	6.049	5.841	5.607	5.705	*
<b>Allgemeine Wohlfahrt</b>						
Einnahmen	2.325	62.684	1.750	1.982	2.623	500
Ausgaben	317.461	385.615	369.961	287.469	547.943	187.672
<b>Freie Wohlfahrt</b>						
Einnahmen	12.267	10.206	10.212	11.353	13.484	8.608
Ausgaben	48.988	41.888	43.511	54.068	53.284	41.211
<b>Jugendwohlfahrt</b>						
Einnahmen	2.076	1.983	1.621	1.481	1.011	412
Ausgaben	84.154	156.715	89.564	61.485	59.593	20.277
<b>Vorschulische Erziehung</b>						
Einnahmen	51.988	49.488	62.032	47.171	54.496	36.667
Ausgaben	233.943	215.659	228.707	204.039	196.579	127.131
<b>Seniorenbetreuung</b>						
Einnahmen	216.928	205.585	218.188	211.728	191.259	102.087
Ausgaben	324.630	291.264	324.710	320.539	297.815	176.539
Einnahmen/Einwohner	2.033	2.342	2.097	1.961	1.827	*
Ausgaben/Einwohner	7.415	8.028	8.352	7.534	8.419	*

Quelle: Finanzverwaltung/Rechnungsabschluß

**7.2: Sozialhilfe, unterstützte Personen**

	1999	1998	1997	1996	1995	1990
<b>Unterstützte Personen</b>	6.920	6.988	6.638	7.209	7.396	6.162
d a v o n						
Alleinunterstützte	3.872	3.862	3.795	3.739	3.728	2.972
Hauptunterstützte mit	1.018	1.053	1.010	1.189	1.246	1.072
Mitunterstützten	2.030	2.073	1.833	2.281	2.422	2.118
<b>Hilfeempfänger</b>	4.890	4.915	4.805	4.928	4.974	4.044
d a v o n						
männlich	2.214	2.168	2.139	2.267	2.277	1.863
weiblich	2.655	2.739	2.666	2.661	2.681	2.181
d a v o n						
Inländer	4.354	4.385	4.386	4.394	4.273	3.500
Ausländer und Sonstige	536	530	419	534	701	544
d a v o n						
bis 19 Jahre	49	52	62	86	67	60
20 bis 60 Jahre	3.247	3.266	3.247	3.446	3.504	2.753
über 60 Jahre	1.573	1.589	1.496	1.396	1.403	1.231
d a v o n						
Beschäftigte	2.717	2.427	555	529	528	579
Arbeitslose/-unfähige	*	*	680	908	1.523	1.211
Pensionisten	1.948	2.026	1.725	1.626	1.750	1.424
Sonstige	204	454	1.845	1.865	1.173	830
<b>Neuzugänge</b>	814	1.003	927	1.048	1.114	*
d a v o n						
bis 19 Jahre	31	34	38	63	45	*
20 bis 60 Jahre	583	712	657	816	812	*
über 60 Jahre	200	257	232	169	257	*

Quelle: Magistratsabteilung 3

**7.3: Sozialhilfe – Aufwand**

Angaben in 1.000,- Schilling	1999	1998	1997	1996	1995	1990
<b>Aufwand</b>	<b>476.593</b>	<b>464.332</b>	<b>434.559</b>	<b>455.347</b>	<b>426.761</b>	<b>265.474</b>
d a v o n						
<b>nach Leistungskategorie</b>						
Laufender Lebensbedarf §11	153.769	151.971	141.438	174.899	149.369	108.453
davon Richtsatz	70.549	68.934	64.972	94.950	68.495	55.208
Wohnungsaufwand	83.220	83.037	76.466	79.949	80.874	53.245
Einmalige Leistungen §11	9.654	12.932	11.057	9.307	8.545	11.090
davon Lebensunterhalt	219	362	289	506	554	967
Wohnungsaufwand	5.552	7.764	6.296	5.350	4.392	6.612
Sonstiges	3.884	4.805	4.472	3.451	3.599	3.511
Pflege §13	327	243	-	5.992	506	5.530
Krankenhilfe §14	16.169	15.136	20.566	38.457	42.464	24.201
davon Anstaltskosten	3.695	4.895	5.182	16.851	20.738	13.041
Sonstige Leistungen	12.474	10.241	15.384	21.607	21.726	11.160
Mutterschaft §15	147	157	100	133	143	185
davon Anstaltskosten	-	-	-	-	-	97
Sonstige Leistungen	147	157	100	133	143	87
Erwerbsbefähigung Erwachsener §16	-	7	67	-	-	5.564
Unterbringung in Anstalten §17	286.051	273.567	250.636	214.249	214.042	106.976
davon Anstaltskosten	284.917	272.330	249.310	213.434	213.080	105.086
Sonstige Leistungen	1.134	1.228	1.326	814	962	1.891
Sonstige Leistungen, (z. B. §18)	10.475	10.328	10.695	12.309	11.691	3.474
d a v o n						
<b>nach Leistungsart</b>						
Laufende offene Hilfen	157.550	155.478	154.385	200.538	169.624	128.680
Geschlossene Sozialhilfe	291.423	280.035	255.818	231.099	234.780	120.115
Einmalige Hilfen	27.613	28.817	24.356	23.709	22.357	16.679
Ausgaben/Einwohner in Schilling	3.304	3.225	3.004	3.141	2.936	-
Kostenersätze	151.696	167.924	126.293	108.636	121.311	*
Kostenersätze/Einwohner in Schilling	1.052	1.166	873	749	835	*

Quelle: Magistratsabteilung 3, Landesbuchhaltung

**7.4: Behindertenhilfe, Personen und Aufwand**

Angaben in 1.000,- Schilling	1999	1998	1997	1996	1995	1990
<b>Personen</b>	983	916	808	756	631	449
d a v o n						
männlich	489	455	414	404	362	241
weiblich	494	461	394	352	267	208
d a v o n						
bis 19 Jahre	200	193	164	144	108	97
20 bis 60 Jahre	765	705	631	597	512	344
über 60 Jahre	18	18	13	15	11	8
<b>Aufwand</b>	86.380	76.368	69.906	61.513	56.716	44.077
d a v o n						
Heilbehandlung §6	7.019	5.043	4.122	6.107	-	1.827
Hilfsmittel, Orthopädische Behelfe §7	655	793	248	946	959	275
Unterbringung in Anstalten §8	14.728	12.221	11.007	10.561	10.598	6.027
Berufliche Eingliederung §9	14.576	13.416	12.818	9.260	9.514	9.467
Soziale Eingliederung §10	29.175	23.644	23.157	19.058	14.776	2.971
Geschützte Arbeit §11	20.227	21.251	18.551	15.580	20.866	23.508
Ausgaben/Einwohner in Schilling	599	530	483	424	390	-

Quelle: Magistratsabteilung 3, Landesbuchhaltung



**7.5: Amtsvormundschaft, Hilfen zur Erziehung und Aufwand**

Angaben in 1.000,- Schilling	1999	1998	1997	1996	1995	1990
<b>Amtsvormundschaft</b>						
Vertretene Minderjährige	1.585	1.588	1.568	1.540	1.433	*
d a v o n						
Vormundschaften nach ABGB	131	134	125	101	52	*
Sachwalterschaften nach ABGB	493	487	491	396	219	*
Sachwalterschaften nach UVG	961	967	952	1.043	1.162	*
Eingebrachter Unterhalt in S 1.000	22.733	20.124	18.819	17.921	17.818	*
<b>Hilfen zur Erziehung</b>						
Minderjährige	818	761	675	676	656	414
d a v o n						
männlich	442	414	372	403	391	239
weiblich	376	347	303	273	265	175
d a v o n						
bis 6 Jahre	176	144	123	111	113	77
7 bis 15 Jahre	446	422	552	565	543	337
d a v o n (Mehrfachzählung möglich)						
Unterbringung bei Pflegefamilien	139	140	93	87	86	133
Unterbringung in Einrichtungen	420	389	334	353	330	259
sonstige Betreuung	597	527	485	511	500	289
<b>Ausgaben</b>	108.267	95.915	98.392	109.586	82.385	42.166
d a v o n						
Unterbringung bei Pflegefamilien	7.319	6.693	6.132	5.778	4.502	1.929
Unterbringung in Einrichtungen	84.499	76.310	79.819	90.172	68.910	37.315
sonstige Betreuung	16.450	12.912	12.440	13.637	8.972	2.920
Ausgaben/Einwohner in Schilling	751	666	680	756	567	*
<b>Rückersätze</b>	6.630	8.702	6.995	3.998	2.248	*
Rückersatz/Einwohner in Schilling	46	60	48	28	15	*

Quelle: Magistratsabteilung 3, Landesbuchhaltung

**7.6: Kindertagesheimstätten**

Stand: Oktober des jeweiligen Jahres	1999	1998	1997	1996	1995	1990
<b>KRABELSTUBEN</b>						
Anzahl	23	21	15	9	10	12
darunter städtische	1	1	1	1	1	-
<b>Angebot an Plätzen</b>						
Anzahl	361	326	246	166	188	239
darunter in städtischen	12	12	12	12	12	-
<b>Eingeschriebene Kinder</b>						
Anzahl	354	319	241	166	188	237
darunter in städtischen	9	10	10	12	12	-
<b>KINDERGÄRTEN</b>						
Anzahl	63	65	62	63	63	57
darunter städtische	32	32	30	30	30	25
<b>Angebot an Plätzen</b>						
Anzahl	3.597	3.727	3.517	3.481	3.490	3.250
darunter in städtischen	2.143	2.158	1.973	1.969	1.957	1.695
<b>Eingeschriebene Kinder</b>						
Anzahl	3.210	3.272	3.264	3.411	3.413	3.134
darunter in städtischen	1.918	1.911	1.856	1.900	1.880	1.615
<b>HORTE</b>						
Anzahl	14	14	14	14	14	15
darunter städtische	11	11	11	11	11	11
<b>Angebot an Plätzen</b>						
Anzahl	1.108	1.108	1.060	1.025	1.038	1.220
darunter in städtischen	852	853	840	846	825	878
<b>Eingeschriebene Kinder</b>						
Anzahl	1.033	1.040	1.024	1.045	1.084	1.031
darunter in städtischen	841	847	826	866	871	792
<b>ALTERSGEMISCHTE KINDERGRUPPEN</b>						
Anzahl	19	19	18	14	10	2
darunter städtische	-	-	-	-	-	-
<b>Angebot an Plätzen</b>						
Anzahl	454	408	355	273	150	24
darunter in städtischen	-	-	-	-	-	-
<b>Eingeschriebene Kinder</b>						
Anzahl	440	411	325	274	150	24
darunter in städtischen	-	-	-	-	-	-

Quelle: Kindergartenreferat des Landes, Stadtjugendamt

**7.7: Sonstige Jugendeinrichtungen**

Stand: Ende des jeweiligen Jahres	1999	1998	1997	1996	1995	1990
<b>Schüler- und Lehrlingsheime</b>						
Anzahl	11	12	14	15	17	17
Angebot an Plätzen	534	664	839	945	986	1.187
Heimbewohner	487	564	719	831	870	1.111
<b>Studentenheime</b>						
Anzahl	22	23	23	21	21	19
Angebot an Plätzen	2.085	2.253	1.960	1.772	1.792	1.797
Heimbewohner	1.885	2.021	1.758	1.703	1.714	1.732
<b>Sonstige Jugendeinrichtungen (JWG)</b>						
Anzahl	11	10	11	11	11	*
Angebot an Plätzen	98	79	100	105	108	*
Heimbewohner	90	78	94	95	102	*

Quelle: Heimbetreiber

**7.8: Seniorenheime**

Stand: Ende des jeweiligen Jahres	1999	1998	1997	1996	1995	1990
<b>Anzahl der Heime</b>	17	17	18	18	16	15
d a r u n t e r						
städtische	5	5	5	5	5	5
<b>Anzahl der Wohneinheiten</b>	1.395	1.410	1.447	1.445	1.166	982
darunter in städtischen	771	771	775	781	712	560
darunter Einbettzimmer	1.159	1.166	1.204	1.206	1.012	846
darunter in städtischen	609	608	614	620	593	450
<b>Angebot an Plätzen</b>	1.745	1.753	1.773	1.781	1.529	1.588
darunter in städtischen	988	991	985	992	989	1.092
darunter Pflegebetten	394	447	512	469	388	56
darunter in städtischen	218	218	218	218	218	-
<b>Anzahl der Heimbewohner</b>	1.580	1.605	1.688	1.728	1.487	1.504
darunter in städtischen	900	909	946	947	964	1.016
darunter mit Pflegeleistungen allgemein	1.074	901	*	*	*	*
darunter in städtischen	624	569	*	*	*	*
davon im Pflege-trakt	382	439	479	465	372	64
darunter in städtischen	214	214	218	218	217	-

Quelle: Magistratsabteilung 11, Heimbetreiber.

**7.9: Seniorenbetreuung – Soziale Dienste**

	1999	1998	1997	1996	1995	1990
<b>Essen auf Rädern</b>						
Portionen Magistrat	-	-	-	-	-	138.884
Portionen Rotes Kreuz	77.518	85.618	82.583	82.926	81.000	-
<b>Tiefkühl-Wochenpakete</b>						
Portionen	22.631	19.712	17.591	18.634	22.253	-
<b>Senioren-Mittagstisch</b>						
Gutscheine	47.630	44.615	44.410	42.650	43.785	28.244
<b>Senioren Erholungsaktion</b>						
Turnusse	6	6	7	6	9	8
Teilnehmer	200	195	202	213	272	239
<b>Senioren-Veranstaltungen</b>						
Teilnehmer	30	25	22	24	29	25
	2.176	2.176	1.939	1.818	2.272	3.865
<b>Hauskrankenpflege</b>						
Vereine	9	8	6	6	6	*
Beschäftigte	236	213	239	235	167	*
monatlich betreute Personen	1.515	1.537	1.227	1.252	493	*
Betreuungsstunden	164.642	157.097	156.329	153.014	79.376	*
<b>Weiterführung des Haushaltes</b>						
Vereine	8	8	8	8	8	*
Beschäftigte	267	296	332	313	359	*
monatlich betreute Personen	1.137	1.005	939	888	808	*
Betreuungsstunden	231.238	233.045	246.937	238.940	227.527	*

Quelle: Amt für Seniorenbetreuung, Soziale Vereine

**7.10: Krankenanstalten**

	1999	1998	1997	1996	1995	1989
Anzahl	7	7	8	8	10	9
Anzahl der Pflegebetten	2.411	2.405	2.486	2.489	2.749	2.943
durchschnittlicher Monatsbelag	1.937	1.959	2.017	2.565	2.156	2.552
Ärztliches Personal	636	607	615	614	*	*
Diplompflegepersonal	1.745	1.694	1.769	1.714	1.628	*
Pflegehelfer/-innen	491	505	441	470	482	*

Quelle: Verwaltung der Krankenanstalten

**7.11: Sanitätspersonal**

	1999	1998	1997	1996	1995	1989
<b>Ärzte</b>	1.075	1.097	1.165	1.161	1.120	884
<b>Praktische Ärzte</b>	304	294	318	317	316	204
d a v o n						
in freier Praxis	139	135	131	128	127	103
angestellte Praktiker	165	159	154	157	156	101
<b>Fachärzte</b>	524	581	633	601	561	438
d a v o n						
in freier Praxis	313	357	400	389	367	289
angestellte Fachärzte	229	224	218	199	184	149
<b>Turnusärzte</b>	229	222	214	224	243	228
d a v o n						
Ausbildung zum Praktiker	154	147	139	159	156	155
in Fachausbildung	75	75	75	65	87	73
<b>Dentisten</b>	10	11	11	16	14	25
<b>Apotheken</b>	26	26	26	25	24	21

Quelle: Ärztekammer Salzburg

**7.12: Ausgewählte Fachärzte**

	1999	1998	1997	1996	1995	1989
<b>Augenheilkunde</b>	16	15	14	17	19	19
Einwohner pro Arzt	8.871	9.448	10.335	8.527	7.650	7.910
<b>Gynäkologie</b>	34	35	35	32	38	30
Einwohner weiblich von 16 bis 50 Jahre pro Arzt	1.091	1.064	1.091	1.203	1.010	1.281
<b>Hals-, Nasen-, Ohrenheilkunde</b>	14	13	12	11	14	13
Einwohner pro Arzt	10.138	10.901	12.058	13.178	10.382	10.814
<b>Kinderheilkunde</b>	20	19	17	18	31	22
Einwohner unter 15 Jahre pro Arzt	992	1.048	1.181	1.125	665	916
<b>Orthopädie</b>	17	16	15	16	18	13
Einwohner pro Arzt	8.349	8.857	9.646	9.060	8.075	10.814
<b>Zahnheilkunde</b>	104	101	97	96	122	99
Einwohner pro Arzt	1.365	1.403	1.492	1.510	1.191	1.420

Quelle: Ärztekammer Salzburg

**7.13: Rotes Kreuz**

	1999	1998	1997	1996	1995	1989
durchgeführte Kranken und Rettungstransporte	66.014	59.335	56.358	55.504	53.471	37.125
Ärztenotdienst	2.993	2.721	5.802	5.898	6.427	3.668
Behindertentransporte	5.679	6.479	6.486	7.974	4.036	3.216
Anforderungen Seniorenrufrilfe	820	767	554	490	472	*

Quelle: Rotes Kreuz Salzburg

**7.14: Schulgesundheitsdienst**

	Schuljahr					
	98/99	97/98	96/97	95/96	94/95	88/89
<b>Untersuchungen in Pflichtschulen</b>	5.943	6.450	6.011	6.019	6.460	4.807
Erstuntersuchungen (1. Kl. Volksschule)	1.505	1.579	1.159	1.211	1.457	1.161
Wiederholungsuntersuchungen	4.438	4.871	4.666	4.555	5.003	3.646
zur weiteren ärztlichen Abklärung verwiesen	1.269	1.758	1.462	1.305	1.419	2.166
<b>Impfungen</b>	7.972	4.642	5.200	5.369	4.955	4.588
<b>Schulzahnklinik</b>						
untersuchte Schüler insgesamt (Volks- und Hauptschulen und Polytechnischer Lehrgang)	5.791	5.850	5.715	5.423	5.643	3.166
zur weiteren ärztlichen Abklärung verwiesen	1.419	1.521	1.643	1.632	1.780	1.075

Quelle: Magistratsabteilung 1/08 - Gesundheitsamt



**7.15: Sportstätten**

	1999	1998	1997	1996	1995	1989
<b>Turn und Sporthallenanlagen</b> (incl. Schulsportanlagen)	57	57	57	57	56	58
Gesamtfläche in m <sup>2</sup>	22.222	22.222	22.222	22.222	22.222	21.665
<b>Fußballplätze</b> (ohne Schulsportanlagen)	40	40	40	40	40	41
d a v o n						
mit Leichtathletikanlagen	3	6	6	6	6	6
Arealfläche in m <sup>2</sup>	437.925	442.506	442.506	442.506	442.506	450.500
<b>Tennisanlagen</b>	21	24	24	24	24	25
Plätze im Freien	72	81	81	81	81	106
Hallenplätze	18	15	15	15	15	17
<b>Bäder</b>	5	5	5	5	5	5
Wasserfläche in m <sup>2</sup> (ohne Badesees)	5.265	5.265	5.265	5.265	5.760	4.685
Freibäder			3	3	3	3
Hallenbäder	1	1	1	1	1	1
Badesees Lieferung <sub>2</sub>	1	1	1	1	1	1
Wasserfläche in m <sup>2</sup>	22.600	22.600	22.600	22.600	22.600	22.600
<b>Stockbahnen</b>	11	11	11	11	11	11
<b>Fitnessparcours</b>	-	-	-	-	2	2
<b>Fitnesscenters</b>	13	13	13	12	11	*
<b>Squash-Anlagen</b>	3	3	3	3	3	*
<b>Kunsteisbahn</b>	1	1	1	1	1	1
<b>Minigolf</b>	4	4	4	4	4	*
<b>Trabrennbahn</b>	1	1	1	1	1	1
<b>Sportschießplätze</b>	7	7	7	7	7	*
<b>Bowlingbahnen</b>	1	2	2	2	2	*
<b>Indoor Kart Arena</b>	1	1	1	-	-	-
<b>Skaterbahn – Die Halle</b>	1	1	1	-	-	-

Quelle: Landesportbüro, Magistratsabteilung 2/00-Sportreferat

**7.16: Sportverbände (ASKÖ, ASVÖ, UNION)**

	1999	1998	1997	1996	1995	1989
<b>Mitglieder</b>	53.346	51.670	49.430	47.726	45.727	38.432
<b>d a r u n t e r</b>						
Aktive	53.494	47.238	43.467	41.741	38.853	33.385
<b>d a v o n</b>						
männlich	31.806	27.190	24.624	23.672	21.344	20.036
weiblich	21.688	20.048	18.843	18.069	17.509	13.349
<b>Aktive nach ausgewählten Sportarten</b>						
Eisschießen	1.338	1.249	1.142	1.142	1.059	953
Fußball	7.164	6.573	6.573	6.460	6.173	5.652
Gymnastik	674	1.523	1.523	1.505	1.555	1.585
Judo	1463	1.364	1.394	1.394	1.240	1.62
Karate	1.074	1.083	1.010	952	911	870
Leichtathletik	804	837	804	812	819	769
Schilauf	4.925	4.150	3.920	3.742	3.742	3.820
Tennis	2.870	2.164	2.164	2.176	2.048	2.022
Basketball	1.016	1.048	1.048	945	809	614
Turnen	8.694	8.775	8.676	8.276	8.056	7.876

Quelle: Landesleitung ASKÖ, ASVÖ, UNION

**7.17: Sporthalle Alpenstraße**

	1999	1998	1997	1996	1995	1989
<b>Belegte Tage</b>	288	287	272	294	292	323
<b>Sportveranstaltungen</b>						
Anzahl	70	76	78	78	76	87
Besucher	16.572	16.389	17.409	15.252	19.447	20.917
Internationale Wettkämpfe	14	14	17	30	35	13
Sportler	4.315	3.370	5.071	9.760	5.738	10.154
Breitensport: Gymnastik, Turnen						
Sportler	8.899	9.702	10.063	8.988	7.829	10.331
<b>Nichtsportliche Veranstaltungen</b>						
Anzahl	16	18	10	15	23	12
Besucher	20.280	13.910	12.200	20.614	29.158	19.700
<b>Schulveranstaltungen</b>						
Anzahl	20	17	16	18	13	9
Besucher (incl. Lehrer und Schüler)	5.795	11.448	18.153	19.343	22.970	14.853

Quelle: Sporthalle Alpenstraße

**7.18: Spielplätze und Grünflächen**

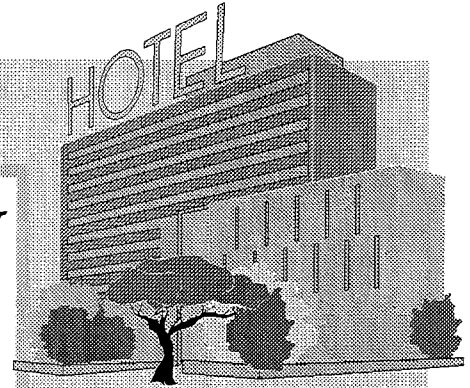
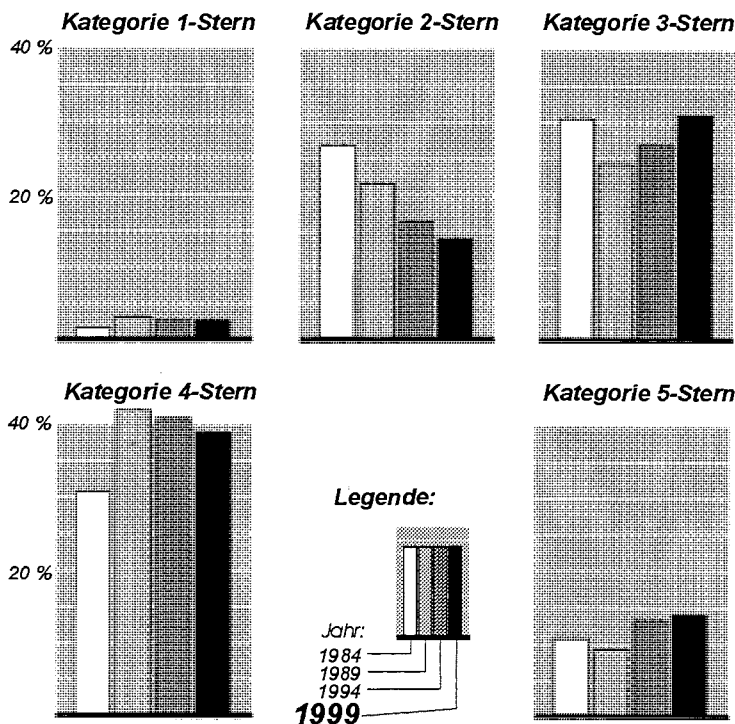
	1999	1998	1997/96 (Stand Ende 1997)	1995	1989
<b>Anlagen:<sup>1)</sup></b>	103	103	103	87	84
Fläche in m <sup>2</sup>	1,350.996	1,350.998	1,350.998	325.069	337.568
Ballspielplätze	30	30	30	11	12
Fläche in m <sup>2</sup>	96.040	96.405	96.405	54.513	56.363
Kinder- und Jugendspielplätze	78	78	78	56	54
Fläche in m <sup>2</sup>	175.329	175.329	175.329	179.857	171.506
Kleinparkanlagen	31	31	31	*	*
Fläche in m <sup>2</sup>	111.268	111.268	111.268	*	*
Großparkanlagen	18	18	18	*	*
Fläche in m <sup>2</sup>	972.121	972.121	972.121	*	*

1) Öffentliche, von der Stadtgemeinde Salzburg betreute Grünflächen. Mehrfachzuordnungen möglich.

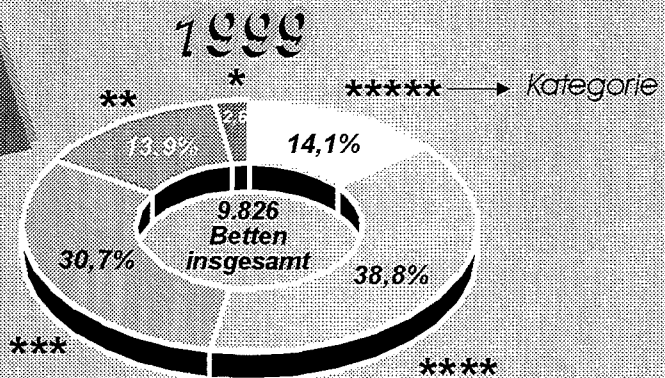
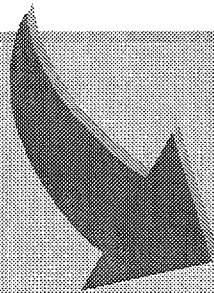
Quelle: Magistratsabteilung 4/03-Gartenamt

## Bettenbestand ...

... in den gewerblichen Beherbergungsbetrieben der  
Stadt Salzburg nach Kategorien (Anteilswerte)



**Stichtag:**  
31. August des jeweiligen  
Jahres  
**Quelle:**  
Statistik Österreich,  
MD/09-Amt für Statistik



Magistrat Salzburg  
MD/09-Amt für Statistik  
Grafik: Dannbauer

## 8.1: Beherbergungsbetriebe – Gesamtübersicht

Stichtag: 31.8.	1999	1998	1997	1996	1995	1989
<b>Gewerbliche Beherbergungsbetriebe</b>						
Anzahl	146	146	148	152	154	171
%-Veränderung zum Vorjahr	-	- 1,4	-2,6	-1,3	-2,5	+ 1,2
Betten	9.826	9.726	9.700	9.923	10.121	10.523
%-Veränderung zum Vorjahr	+ 1,0	+ 0,3	-2,2	-2,0	-4,0	+ 9,3
<b>Privatzimmervermieter und sonstige Unterkünfte</b>						
Anzahl	81	88	91	98	104	171
%-Veränderung zum Vorjahr	- 8,0	- 3,3	-7,1	-5,8	-12,6	- 12,3
Betten	1.555	1.350	1.333	1.391	1.426	2.056
%-Veränderung zum Vorjahr	+ 15,2	+ 1,3	-4,2	-2,5	-16,7	+ 5,9
<b>Jugendherbergen</b>						
Anzahl	4	5	6	7	7	9
%-Veränderung zum Vorjahr	- 20,0	- 16,7	-14,3	-	-	-
Betten	635	765	888	1.029	1.037	1.209
%-Veränderung zum Vorjahr	- 17,0	- 13,9	-13,7	-0,8	-	- 1,2
<b>Campingplätze</b>						
Anzahl	5	6	6	6	6	7
%-Veränderung zum Vorjahr	- 16,7	-	-	-	-	-
Maximale Personen Anzahl	1.140	1.340	1.340	1.340	1.340	1.640
%-Veränderung zum Vorjahr	- 14,9	-	-	-	-	-

Quelle: eigene Auswertung

## 8.2: Ankünfte und Übernachtungen – Gesamtübersicht

	1999	1998	1997	1996	1995	1989
<b>Ankünfte</b>	852.131	872.203	841.887	850.329	831.665	973.095
%-Veränderung zum Vorjahr	- 2,3	+ 3,6	-1,0	+2,2	-4,6	+ 15,4
<b>d a r u n t e r</b>						
Ankünfte in gewerbl. Betrieben	734.479	747.702	715.995	722.188	710.343	821.634
%-Veränderung zum Vorjahr	- 1,8	+ 4,4	-0,9	+1,7	-4,6	+ 16,4
Ankünfte von Inländern	208.302	197.926	191.677	184.985	176.456	168.271
%-Veränderung zum Vorjahr	+ 5,2	+ 3,3	+3,6	+4,8	-2,5	+ 5,2
Ankünfte von Ausländern	643.829	674.277	650.210	665.344	655.209	804.824
%-Veränderung zum Vorjahr	- 4,5	+ 3,7	-2,3	+1,5	-5,2	+ 17,8
<b>Übernachtungen</b>	1.595.650	1.630.068	1.559.046	1.575.688	1.570.329	1.805.507
%-Veränderung zum Vorjahr	- 2,1	+ 4,6	-1,1	+0,3	-4,7	+ 13,5
<b>d a r u n t e r</b>						
Übernachtungen in gewerblichen Betrieben	1.357.555	1.387.884	1.311.185	1.315.949	1.314.436	1.478.305
%-Veränderung zum Vorjahr	- 2,2	+ 5,8	-0,4	+0,1	-4,2	+ 16,0
Übernachtungen von Inländern	381.158	369.323	353.123	351.266	337.941	343.652
%-Veränderung zum Vorjahr	+ 3,2	+ 4,6	+0,5	+3,9	-4,2	- 0,3
Übernachtungen von Ausländern	1.214.492	1.260.745	1.205.923	1.224.422	1.232.388	1.461.855
%-Veränderung zum Vorjahr	- 3,7	+ 4,5	-1,5	-0,6	-4,8	+ 17,3
Durchschnittliche Aufenthaltsdauer in Tagen	1,9	1,9	1,9	1,9	1,9	1,9
<b>d a v o n</b>						
in gewerblichen Beherbergungsbetrieben	1,8	1,9	1,8	1,8	1,9	1,8
Bettenauslastung in gewerbl. Beherbergungsbetrieben in %	42,9	43,4	41,3	41,5	40,7	46,7

Quelle: eigene Auswertung

**8.3: Gewerbliche Beherbergungsbetriebe nach Ausstattungsmerkmalen**

(Stichtag 31.8.)	1999	1998	1997	1996	1995	1989
<b>Betriebe</b>	146	146	148	152	154	171
<b>d a r u n t e r</b>						
Sauna im Haus	30	31	29	32	31	29
Swimmingpool	11	9	11	13	13	15
Hallenbad	7	8	8	7	7	7
Tennis- oder Squashplatz	5	6	7	7	6	5
Gemeinschaftsraum mit TV	58	58	55	59	65	81
Aufenthaltsraum bzw. Speiseraum für Nichtraucher	48	45	37	33	29	14
Veranstaltungsräume	69	74	74	74	71	57
Maximales Personenfassungsver- mögen in Veranstaltungsräumen	10.310	9.573	9.794	9.137	9.325	7.052
Anzahl der Gästeparkplätze	3.037	2.969	2.945	2.908	2.992	3.176
Anzahl der Beschäftigten	2.096	2.068	2.135	2.163	2.239	*
durchschnittliche Anzahl der Beschäftigten pro Betrieb	14	14	14	14	15	*

Quelle: eigene Auswertung



## 8.4: Zimmer und Betten in den gewerblichen Beherbergungsbetrieben

(Stichtag 31.8.)	1999	1998	1997	1996	1995	1989
<b>Zimmer</b>	5.103	5.049	5.096	5.218	5.310	5.176
d a v o n						
1-Bettzimmer	869	846	916	952	964	1.253
2-Bettzimmer	3.682	3.658	3.643	3.722	3.761	3.393
Mehrbettzimmer	374	347	332	338	351	340
Appartements	178	198	205	206	234	190
Zimmer mit Telefon	4.580	4.485	4.487	4.597	4.623	3.753
Zimmer mit Radio	3.518	3.555	3.486	3.665	3.589	2.361
Zimmer mit TV	3.960	3.965	3.703	3.664	3.631	1.946
<b>Betten</b>	9.826	9.726	9.700	9.923	10.121	9.630
d a v o n						
nach Kategorien						
5 Stern	1.382	1.449	1.379	1.393	1.380	964
4 Stern	3.808	3.959	3.920	3.946	3.955	3.495
3 Stern	3.015	2.806	2.750	2.804	2.857	2.498
2 Stern	1.363	1.290	1.412	1.536	1.678	2.366
1 Stern	258	222	239	244	251	307
durchschnittliche Anzahl der Betten pro Betrieb	67	67	66	65	66	57

Quelle: eigene Auswertung

**8.5: Übernachtungen nach Herkunftsländern**

	1999	1998	1997	1996	1995	1989
<b>insgesamt</b>	1,595.650	1,630.068	1,559.046	1,575.688	1,570.329	1,805.507
Inland	381.158	369.323	353.123	351.266	337.941	343.652
Ausland	1,214.492	1,260.745	1,205.923	1,224.422	1,232.388	1,461.855
d a v o n						
Australien	18.282	21.585	32.799	29.435	28.686	35.712
Deutschland	280.382	276.785	282.599	284.177	307.727	283.165
Frankreich	40.788	46.795	43.817	58.973	64.193	83.740
Italien	171.677	177.358	169.184	164.152	157.034	257.525
Japan	99.861	92.619	96.309	90.924	89.142	55.730
Kanada	15.472	14.812	15.525	18.504	16.321	29.563
Schweiz und Liechtenstein	49.180	51.061	51.493	60.404	62.600	75.185
Spanien	36.071	39.355	35.499	41.643	38.876	65.033
USA	218.870	242.586	204.043	199.800	202.615	245.014
Vereinigtes Königreich	58.973	50.637	52.031	48.990	51.862	86.222

Quelle: eigene Auswertung

**8.6: Übernachtungen nach Monatsgruppen**

	1999	1998	1997	1996	1995	1989
<b>insgesamt</b>	1,595.650	1,630.068	1,559.046	1,575.688	1,570.329	1,805.507
d a v o n						
Jänner / Februar	141.291	137.948	133.797	125.539	135.566	126.650
März / April	206.838	219.488	205.074	204.500	214.560	240.733
Mai / Juni	293.421	305.971	285.115	289.850	295.285	315.331
Juli / August	459.069	461.046	449.145	479.158	452.403	580.380
September / Oktober	286.549	298.093	287.142	279.199	276.337	342.860
November / Dezember	208.482	207.522	198.773	197.442	196.178	199.553
Winterhalbjahr <sup>1)</sup>	555.651	556.209	536.313	526.217	554.201	536.982
Sommerhalbjahr <sup>2)</sup>	1,039.039	1,065.110	1,021.402	1,048.207	1,024.025	1,238.571

1) Winterhalbjahr: 1.11. des Vorjahres bis 30.4.

2) Sommerhalbjahr: 1.5. bis 31.10.

Quelle: eigene Auswertung

**8.7: Flugverkehrsstatistik**

	1999	1998	1997	1996	1995	1989
<b>Verkehrsflüge</b>						
Flugzeuge (an und ab)	22.049	25.281	26.756	25.982	23.563	12.113
Passagiere (an und ab)	1,184.500	1,230.813	1,187.048	1,137.680	1,130.560	899.523
<b>Allgemeine Luftfahrt <sup>1)</sup></b>						
Flugzeuge insgesamt	29.259	27.936	28.565	27.683	29.395	32.520
<b>Fracht - Post</b>						
Fracht (in kg)	4,937.320	5,418.134	5,699.303	4,857.873	5,327.410	2,797.835
Post (in kg)	181.023	201.953	181.413	197.879	161.291	91.730

1) Reiseflüge, Schul- und Rundflüge, Ambulanzflüge, Behörden- und Militärflüge, Sonstige Flüge

Quelle: Salzburger Flugverkehrsbetriebsgesellschaft

**8.8: Kraftfahrzeugbestand (Jahresende)**

	1999	1998	1997	1996	1995
<b>Kraftfahrzeuge</b>	85.775	84.467	83.357	82.977	82.554
d a v o n					
PKW und Kombi	66.413	65.188	64.026	63.726	63.085
LKW	5.356	5.253	5.322	5.503	5.703
Busse	291	268	258	267	270
Motorräder und Kleinmotorräder	3.679	3.510	3.322	3.123	2.843
Mopeds	3.171	3.448	3.688	3.830	4.082
sonstige KFZ	6.865	6.800	6.741	6.528	6.571

Quelle: Amt der Salzburger Landesregierung

**8.9: KFZ - Neuzulassungen**

	1999	1998	1997	1996	1995	1989
PKW und Kombi	11.352	10.781	9.381	9.689	9.071	8.416
Lastkraftwagen	733	727	651	686	671	803
Einspurige Kfz	917	823	679	669	572	*

Quelle: Statistik Österreich

**8.10: Verkehrssignalanlagen**

	1999	1998	1997	1996	1995	1989
Anzahl der Verkehrssignalanlagen	148	146	145	143	143	128

Quelle: Magistratsabteilung 6/05

**8.11: Öffentliches Straßennetz**

	1999	1998	1997	1996	1995	1989
Länge des öffentlichen Straßennetzes in m	542.928	541.723	540.496	539.496	537.931	518.752
Fläche des öffentlichen Straßennetzes in m <sup>2</sup>	4,343.424	4,333.784	4,323.968	4,315.968	4,250.288	3,967.771

Quelle: Magistratsabteilung 6/04

**8.12: Radwegenetz (Angaben in km)**

	1999	1998	1997	1996	1995	1989
<b>Gesamtlänge</b>	155,9	154,4	152,9	151,9	148,8	127,4
d a v o n						
Allgemeines Fahrverbot ausgenommen Radfahrer und gem. Rad- und Gehwege	103,4	103,4	102,6	102,6	102,6	105,2
Radstreifen (auf Fahrbahn)	20,7	20,7	20,7	20,7	19,1	8,1
Eigene Radwege bzw. Markierung der Radwege auf Gehwegen	31,8	30,3	29,6	28,6	27,7	14,1

Quelle: Magistratsabteilung 6/04

**8.13: Straßenpflege und Straßenbeleuchtung**

	1999	1998	1997	1996	1995	1989
Straßenpflege Straßenkehrricht - Abfuhr (m <sup>3</sup> )	11.244	9.457	10.707	9.874	9.719	9.939
Straßenwaschen - Wasserverbrauch (m <sup>3</sup> )	41.603	39.171	38.952	32.568	37.594	33.744
Schneeabfuhr (m <sup>3</sup> )	16.465	20	-	-	1.883	606
Öffentliche Straßenbeleuchtung Leuchtstellen jeweils Dezember	17.350	17.100	17.014	16.915	16.734	15.535

Quelle: Magistratsabteilung 6/04 und 6/05

**8.14: Straßenverkehrsunfälle**

	1999	1998	1997	1996	1995	1989
<b>Unfälle</b>	4.694	4.362	4.294	4.663	4.602	4.531
darunter						
mit Personenschaden	1.164	1.192	1.159	1.177	1.220	1.231
nur mit Sachschaden	3.530	3.170	3.135	3.486	3.382	3.300
Verletzte Personen	1.260	1.337	1.308	1.325	1.370	1.362
darunter						
Kinder am Schulweg	16	13	12	14	15	38
getötete Personen	4	9	1	6	3	3

Quelle: Bundespolizeidirektion Salzburg

**8.15: Fälle von Trunkenheit**

	1999	1998	1997	1996	1995	1989
Trunkenheit (Verkehrsunfälle und Verkehrskontrollen)	1.740	1.716	1.734	1.031	1.326	888

Quelle: Bundespolizeidirektion Salzburg

**8.16: Radarkontrollen im Stadtgebiet**

	1999	1998	1997	1996	1995	1989
<b>stationäre Überwachung<sup>1)</sup></b>						
Anzahl der festgestellten Geschwindigkeitsüberschreitungen	14.235	18.005	11.574	10.377	5.999	9.167
schnellste gemessene Geschwindigkeit in km/h	139	139	127	143	136	162
<b>mobile Überwachung<sup>1)</sup></b>						
Anzahl der festgestellten Geschwindigkeitsüberschreitungen	4.683	5.111	4.288	6.729	5.466	*
schnellste gemessene Geschwindigkeit in km/h	165	168	147	160	178	*
<b>Laser Überwachung<sup>1)</sup></b>						
Anzahl der festgestellten Geschwindigkeitsüberschreitungen	1.006	1.776	3.154	3.435	*	*
schnellste gemessene Geschwindigkeit in km/h	111	115	145	147	*	*

1) Die jährliche Messdauer ist unterschiedlich.

Quelle: Bundespolizeidirektion Salzburg

**8.17: Parkplätze**

	1999	1998	1997	1996	1995	1989
<b>Anzahl der PKW-Abstellplätze</b>						
in den bewirtschafteten Zonen	4.800	4.800	4.515	4.515	4.515	*
auf sonstigen gebührenpflichtigen Parkplätzen	3.643	3.753	4.703	4.703	6.028	*
in öffentlich zugänglichen Garagen <sup>1)</sup>	5.964	5.814	4.809	4.809	4.809	*

1) Mit Dauerparkplätzen, Dauermietgaragen und Kundengaragen nicht enthalten. Erhebung in den Sommermonaten.

Quelle: Magistratsabteilung 9/00 und eigene Erhebungen.



**8.18: Salzburger Stadtwerke – Verkehrsbetriebe**

	1999	1998	1997	1996	1995	1989
<b>Obus</b>						
Streckenlänge in km	69,5	69,5	69,5	69,5	69,5	65,2
Anzahl der Obusse	72	72	78	80	81	76
<b>Autobus</b>						
Streckenlänge in km	65,1	63,7	62,1	62,1	62,1	57,2
Anzahl der Autobusse	47	47	50	44	45	46
<b>Obus und Autobusse</b>						
Platzkapazität <sup>1)</sup>	15.138	15.138	15.941	15.062	15.397	14.548
Beförderte Personen	43,218.000	44,033.000	44,800.000	44,794.003	48,076.802	47,457.780
<b>Mönchsberglift</b>						
Beförderte Personen	548.932	547.360	524.816	528.959	530.722	1,317.869
<b>Festungsbahn</b>						
Beförderte Personen	1,351.351	1,336.146	1,224.560	1,231.810	1,258.045	1,801.762
<b>Lokalbahn</b>						
Beförderte Personen	4,058.376	4,060.000	3,900.000	3,870.153	3,598.248	1,975.273
Beförderte Güter in t	202.944	235.290	278.815	392.722	365.575	235.553
<b>Untersbergbahn</b>						
Beförderte Personen	94.282	86.130	92.102	92.593	116.067	103.773

1) Mit Einführung des Salzburger Verkehrsverbundes (SVV) am 28. Mai 1995, können die Beförderungsleistungen bei den Einzel- und Vorverkaufsfahrscheinen sowie bei den Netzkarten nicht mehr genau angegeben werden. Zahlen wurden hochgerechnet.

Quelle: Salzburger Stadtwerke

**8.19: Österreichische Bundesbahnen**

	1999	1998	1997	1996	1995	1989
Gleislänge in km	135,5	135,5	135,5	135,5	135,5	134,3
Anzahl der verkauften Karten im Bahndienst	645.502	632.665	712.526	757.758	888.016	816.468
Anzahl der in Salzburg stationierten Autobusse	69	69	78	79	80	65
Anzahl der beförderten Personen im Kraftwagendienst	6,987.700	6,844.543	7,054.358	7,683.023	8,080.692	*

Sämtliche Angaben beziehen sich auf das Stadtgebiet Salzburg.

Quelle: Österreichische Bundesbahn; Salzburg Hauptbahnhof

**8.20: Post**

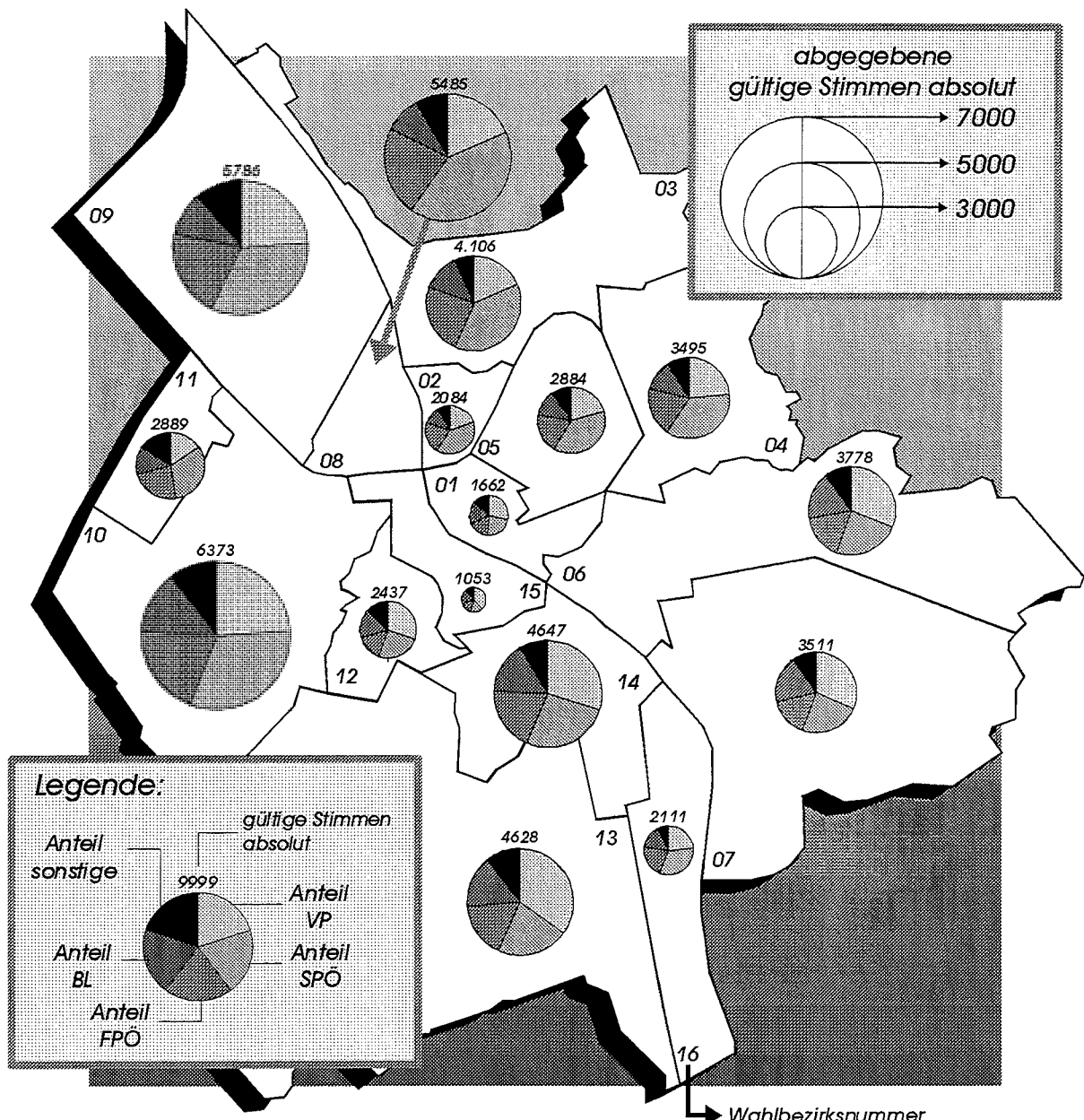
	1999	1998	1997	1996	1995	1989
ständige Postämter mit Postsparkasse	20	20	19	19	19	19
Anzahl der Fernsprechstellen	909	935	1.017	998	947	742
Telefon Hauptstellen mit Einzelanschluß	96.500	98.000	99.729	101.262	95.628	37.366
Telefon Hauptstellen mit Gemeinschaftsanschluß	4	127	354	4.230	10.031	48.016
Anzahl der Briefträger	167	169	170	168	188	189
Anzahl der in Salzburg stationierten Autobusse	45	48	48	53	51	51
Anzahl der beförderten Personen	*	*	4,722.721	4,893.623	4,803.527	3,851.623

Sämtliche Angaben beziehen sich auf das Stadtgebiet Salzburg.

Quelle: Post- und Telegraphendirektion für Oberösterreich und Salzburg in Linz

### Gemeinderatswahl 1999:

### Abgegebene gültige Stimmen und Partei- summenanteile nach Wahlbezirken



Magistrat Salzburg  
MD/09-Amt für Statistik  
Grafik: Dannbauer

**9.1: Aktivpersonal des Magistrates Salzburg**

	1999	1998	1997	1996	1995	1989
<b>insgesamt</b>	3.285	3.281	3.216	3.234	3.324	3.017
(darunter mit Dienstverhinderung)	(124)	(139)	(137)	(134)	(143)	*
<b>d a v o n</b>						
Beamte	998	945	961	923	936	856
Vertragsbedienstete	2.287	2.336	2.255	2.311	2.388	2.161

Quelle: Magistratsdirektion/Personalamt

**9.2: Ruhestandspersonal des Magistrates Salzburg**

	1999	1998	1997	1996	1995	1989
<b>insgesamt</b>	1.128	1.117	1.113	1.114	1.084	889
<b>d a v o n</b>						
Ruhegenußempfänger	593	577	579	577	560	483
Witwen, Witwer und Waisen	297	299	294	295	288	250
Altersbeihilfen; Witwen-, Witwer- und Waisen- Altersbeihilfen	238	241	240	242	236	156

Quelle: Magistratsdirektion/Personalamt

**9.3: Staatsbürgerschaftswesen**

	1999	1998	1997	1996	1995	1989
Staatsbürgerschaftsnachweise	2.524	2.226	3.714	3.309	3.177	3.077
Staatsbürgerschaftsbescheinigungen	6	14	11	22	12	56
Staatsbürgerschaft Namensumschreibungen	682	523	662	633	541	554
Heimatrechtsbescheinigungen	-	-	-	3	4	6
Staatsbürgerschaftserwerbe	415	298	342	333	372	214
d a v o n						
Verleihungen (Bescheide)	228	151	173	171	205	105
Rechtsnachfolge	187	147	168	161	167	103
Dienstantritt (gem.§ 25)	5	-	1	1	2	3

Quelle: Magistratsabteilung 1/04 - Staatsbürgerschafts- und Kultusstelle

**9.4: Religionsaustritte**

	1999	1998	1997	1996	1995	1989
<b>Religionsaustritte</b>	1.006	973	858	1.011	1.032	876
d a v o n						
Römisch-katholische Kirche	932	883	766	905	938	808
Evangelische Kirche	69	90	92	103	85	60
Altkatholische Kirche	-	-	-	1	7	6
Sonstige Bekenntnisse	5	-	-	1	2	2

Quelle: Magistratsabteilung 1/04 - Staatsbürgerschafts- und Kultusstelle

**9.5: Wohnungszuweisungen durch das Wohnungsamt**

	1999	1998	1997	1996	1995	1989
<b>Wohnungssuchende</b>	2.191	2.571	2.097	2.769	2.965	*
darunter						
Notfälle	25	31	40	44	109	*
<b>Zugewiesene Wohnungen</b>	493	928	401	457	278	*
davon						
in Neubauten	132	235	47	199	97	*
in Altbauten	361	693	354	258	181	*
davon						
an Österreicher	403	765	338	398	234	*
an Ausländer	90	163	63	59	44	*

Quelle: Wohnungsamt

**9.6: Bundespräsidentenwahlen**

	Wahlbe- rechtigte	insges. abgeg. Stimmen <i>gültige</i> Stimmen	von den abgegebenen Stimmen entfielen auf					Wahl- beteili- gung in %
			SPÖ	ÖVP	WdU VdU FPÖ	VO Links- block KPÖ	Versch. Wähler- gruppen	
6.5.1951 1. Wahlgang	63.474	61.303 <i>60.108</i>	Dr. Körner 15.792	Dr. Gleißner 13.748	Dr. Breitner 28.812	Fiala 1.701	Heinisch 25 Ude 30	96,57
27.5.1951 2. Wahlgang	63.474	61.087 <i>50.629</i>	26.755	23.874	-	-	-	96,23
5. 5. 1957	69.086	67.409 <i>65.185</i>	Dr. Schärf 29.609	Dr. Denk 35.576	-	-	-	97,57
28. 4. 1963	79.936	74.410 <i>66.887</i>	Schärf 37.585	Ing. Raab 26.302	-	-	Dr.Kimmel 3.000	93,08
23.5. 1965	82.745	77.056 <i>74.494</i>	Jonas 35.120	Dr. Gorbach 39.374	-	-	-	93,12
25.4.1971	92.204	85.986 <i>83.760</i>	Jonas 42.896	Dr. Waldheim 40.864	-	-	-	94,04
23.6. 1974	94.998	84.650 <i>81.996</i>	Dr. Kirch- schläger 40.763	Dr. Lugger 41.233	-	-	-	89,11
18. 5. 1980	97.525	87.949 <i>82.436</i>	Dr. Kirch- schläger 59.096	-	Dr. Gredler 20.289	-	Dr. Burger 3.051	90,18
4.5.1986  1. Wahlgang	99.419	78.871 <i>75.928</i>	Dr. Steyrer 29.524	Dr. Waldheim 37.670	-	-	Dr. Scrinzi 1.922 Meissner -Blau 6.812	79,33
8. 6. 1986 2. Wahlgang	99.419	73.441 <i>70.070</i>	Dr. Steyrer 30.629	Dr. Waldheim 39.441	-	-	-	73,87

**9.6: Fortsetzung – Bundespräsidentenwahlen**

	Wahlberechtigte	insges. abgeg. Stimmen <i>gültige</i> Stimmen	von den abgegebenen Stimmen entfielen auf					Wahlbeteiligung in %
			SPÖ	ÖVP	WdU VdU FPÖ	VO Linksblock KPÖ	Versch. Wählergruppen	
26.4.1992 1. Wahlgang	102.201	73.408 <i>71.506</i>	Dr. Streicher 23.929	Dr. Klestil 23.833	Dr. Schmidt 15.042	-	Dr. Junk 8.702	71,83
24.5.1992 2. Wahlgang	102.201	62.963 <i>61.280</i>	Dr. Streicher 24.070	Dr. Klestil 37.210	-	-	-	61,61
19.4.1998	100.091	64.133 <i>61.816</i>	-	Dr. Klestil 35.855	-	-	Knoll 10.598 Dr.Schmidt 9.978 Lugner 4.023 Nowak 1.362	64,08

Quelle: Wahl- und Einwohneramt



**9.7: Nationalratswahlen**

	Wahl- be- rechtigte	insges. abgeg. Stimmen <i>gültige</i> Stimmen	von den abgegebenen gültigen Stimmen entfielen auf					Wahl- beteili- gung in %
			SPÖ	ÖVP	WdU VdU FPÖ	VO- Links- block KPÖ	Versch. Wähler- gruppen	
25.11.1945	40.932	36.788 36.005	18.391	16.201	-	1.413	-	89,87
9.10.1949	60.400	56.243 54.789	20.088	18.019	13.739	2.012	DU 299 EK 632	93,11
22.2.1953	64.303	61.723 60.258	22.225	19.545	16.237	1.984	ÖM 267	95,98
13.5.1956	67.617	62.739 61.473	22.337	24.158	13.196	1.779	PV 3	92,78
10.5.1959	73.876	66.029 65.041	25.535	23.708	14.475	1.323	-	89,37
18.11.1962	78.106	70.595 69.948	26.886	28.338	13.210	1.514	-	90,38
6.3.1966	84.017	74.078 73.221	25.536	30.479	13.303	-	DFP 3.903	88,17
1.3.1970	90.888	77.033 76.472	33.262	28.647	13.686	537	MRF155 DFP225	84,76
10.10.1971	92.130	75.042 74.287	34.719	27.480	11.396	692	-	81,45
5.10.1975	95.529	79.267 78.559	36.172	29.031	12.379	708	Franz Steinacher 269	82,98
6.5.1979	96.823	81.776 80.831	36.889	31.129	12.210	603	-	84,46
24.4.1983	97.478	82.531 81.562	33.550	34.425	8.000	416	ALÖ 1.722 VGÖ 3.449	84,68
23.11.1986	99.969	79.098 77.965	28.399	28.265	14.111	525	Grüne 6.665	79,12
7.10.1990	101.535	71.636 69.484	25.834	16.868	16.751	376	GA 7.844 VGÖ1.106 WGO 705	70,55

**9.7: Fortsetzung – Nationalratswahlen**

	Wahl- be- rechtigte	insges. abgeg. Stimmen <i>gültige</i> Stimmen	von den abgegebenen gültigen Stimmen entfielen auf					Wahl- beteili- gung in %
			SPÖ	ÖVP	WdU VdU FPÖ	VO- Links- block KPÖ	Versch. Wähler- gruppen	
<b>9.10.1994</b>	99.865	68.254 67.020	19.495	14.674	18.022	-	Grüne 7.613 LIF 6.098 VGÖ 98 NEIN 650 CWG 370	68,35
<b>17.12.1995</b>	98.071	75.210 74.046	24.146	17.182	19.931	187	Grüne 5.572 LIF 6.216 VGÖ 812	76,69
<b>3.10.1999</b>	96.698	65.640 64.871	18.886	13.138	20.202	282	LIF 3.808 Grüne 7.548 Nein 233 CWG 273 DU 501	67,89

Quelle: Wahl- und Einwohneramt

**9.8: Landtagswahlen**

	Wahlberechtigte	insges. abgeg. Stimmen gültige Stimmen	von den abgegebenen gültigen Stimmen entfielen auf					Wahlbeteiligung in %	
			SPÖ	ÖVP	WdU VdU FPÖ	Bürgerliste BL	VO-Linksblock KPÖ		Versch. Wählergruppen
25.11.1945	40.932	36.788 36.056	18.435	16.205	-	-	1.416	-	89,87
9.10.1949	60.400	55.795 54.275	19.913	17.718	13.623	-	2.096	925	92,37
17.10.1954	64.318	54.147 52.632	21.718	19.110	9.613	-	1.669	FSÖ 522	84,18
10.5.1959	73.876	64.900 63.464	24.940	21.897	15.196	-	1.258	SHL 173	87,84
26.4.1964	81.196	67.448 66.668	27.909	25.782	11.095	-	909	EFP 973	83,06
23.3.1969	90.501	70.912 70.142	28.264	23.877	17.213	-	623	MRF 165	78,35
31.3.1974	95.009	71.865 71.028	25.441	29.584	14.988	-	1.015	-	75,64
25.3.1979	96.515	74.124 73.560	27.812	28.297	12.750	4.256	445	-	76,80
25.3.1984	97.894	72.589 71.470	24.369	32.049	7.758	2) 5.459	515	1) 1.320	74,15
12.3.1989	100.866	69.833 67.858	21.042	24.777	12.777	7.291	607	3) 1.364	69,23
13.3.1994	101.020	67.109 65.703	16.976	18.731	14.480	7.096	-	4) 2.734 5) 5.686	66,43
7.3.1999	97.766	59.015 57.382	20.161	16.035	12.345	-	-	Die Grünen (1994 BL) 4.685 3.458 5) CSVÖ 698	60,36

- 1) Die Grünen Österreichs
- 2) GABL (1979 Bürgerliste)
- 3) VGÖ
- 4) ÖABP
- 5) Liberales Forum

Quelle: Wahl- und Einwohneramt

**9.9: Gemeinderatswahlen**

	Wahlberechtigte	insges. abgeg. Stimmen gültige Stimmen	von den abgegebenen gültigen Stimmen entfielen auf Zahlen in Klammern: Mandatsanzahl						Wahlbeteiligung in %
			SPÖ	ÖVP	WdU VdU FPÖ	Bürgerliste	VO- Links- block KPÖ	Versch. Wähler- gruppen	
25.11.1945 <sup>1)</sup>	40.932	36.788 36.056	18.435	16.205	-	-	1.416	-	89,88
30.10.1949	60.400	47.897 47.330	(15) 17.760	(12) 13.623	(12) 14.281	-	(1) 1.666	-	79,30
18.10.1953	64.627	55.894 54.824	(15) 20.884	(14) 18.502	(10) 13.968	-	(1) 1.470	-	86,49
20.10.195	73.398	56.929 55.721	(16) 21.510	(13) 18.703	(10) 13.493	-	(1) 1.503	DNAP 512	77,56
14.10.1962	78.206	61.405 60.573	(16) 23.722	(14) 20.500	(9) 14.549	-	(1) 1.802	-	78,52
8.10.1967	84.908	67.646 66.887	(19) 30.958	(13) 20.883	(8) 13.462	-	(-) 990	DFP 511 MRF 83	79,67
8.10.1972	92.908	65.693 65.003	(17) 26.557	(14) 23.010	(9) 14.406	-	(-) 815	MRF 215	70,71
2.10.1977	94.866	69.450 68.855	(16) 26.722	(14) 22.888	(8) 14.649	(2) 3.839	KB 133 624	-	73,21
3.10.1982	97.424	69.564 68.719	(15) 25.367	(12) 19.897	(6) 10.300	(7) 12.153	(-) 470	VSO 532	71,40
4.10.1987	100.430	62.548 61.119	(21) 30.123	(9) 13.816	(6) 9.215	(4) 6.197	(-) 489	(-) 1.279	62,28
4.10.1992	101.050	55.756 53.868	(12) 15.101	(11) 13.345	(6) 7.791	(7) 8.887	(-) 188	(4) 8.556 <sup>2)</sup>	55,18
7.3.1999	98.151	59.344 57.388	(13) 17.973	(11) 14.497	(8) 11.235	(6) 7.859	(-) 461	(2) 5.363 <sup>3)</sup>	60,5

1) Die Ergebnisse der Landtagswahl vom 25.11.1945 wurden für die Zusammensetzung des Salzburger Gemeinderates verwendet.

2) ÖABP: 3.136; ALW: 700; GR: 667; DW: 325; Masopust: 2.835; SBF: 253; CWG: 555; LDW: 85;

3) ÖABP: 612; Ang: 1.400; D-92: 449; GHV: 149; LIF: 2.256; CSU-Ö: 497

Quelle: Wahl- und Einwohneramt

**9.10: Volksabstimmungen**

	Stimm- berechtigte	abge- gebene Stimmen	gültig	ja	nein
<b>Volksabstimmung über die friedliche Nutzung der Kernenergie in Österreich (5.11.1978)</b>	95.268	61.456	60.127	24.003	36.124
Anteil in %		64,5		39,9	60,1
<b>Volksabstimmung ob zu den durch den EWR - Vertrag nötigen Anpassungen von Landesgesetzen jeweils eine Volksabstimmung durchgeführt werden soll.<sup>1)</sup> (12.5.1993)</b>	100.102	7.808	7.779	7.374	405
Anteil in %		7,8		94,8	5,2
<b>Olympia Volksabstimmung<sup>1)</sup> (5.10.1997)</b>	97.532	23.396	23.346	13.933	9.413
Anteil in %		24,0		59,7	40,3
<b>Volksabstimmung über eine neue Landesverfassung (21.6.1998) (Abschaffung des Proporz)<sup>1)</sup></b>	97.428	6.936	6.891	6.552	339
Anteil in %		7,1		95,1	4,9

1) Die Volksabstimmung wurde nur im Bundesland Salzburg durchgeführt.

Quelle: Wahl und Einwohneramt

**9.11: Volksbegehren**

	Eintragungszeit	Stimm- berechtigte	gültige Eintragungen	% Anteil
Volksbegehren zur Errichtung der Österr. Rundfunk Ges.m.b.H	05.10 – 12.10.1964	81.407	19.159	23,5
Arbeitszeitvolksbegehren	04.05. – 11.05.1969	90.155	7.698	8,5
Volksbegehren zur Abschaffung der 13. Schulstufe an den AHS	12.5. – 19.5. 1969	90.155	4.317	4,8
Volksbegehren zum Schutz des menschlichen Lebens	24.11. – 1. 12. 1975	95.393	3.569	3,7
Muttersprachenerhebung <sup>1)</sup>	14. 11. 1976	130.038	25.425	19,6
Volksbegehren zur Aufhebung des Atomsperrgesetzes	3. 11. – 10. 11. 1980	97.473	5.477	5,6
Volksbegehren für den Umgang des AKW in ein kalorisches Kraftwerk	3.11. – 10. 11. 1980	97.473	3.283	3,4
Volksbegehren gegen das UNO-Konferenzzentrum	10. 5. – 17. 5. 1982	97.358	25.538	26,2
Konrad-Lorenz-Volksbegehren	4. 3. – 11. 3. 1985	98.883	9.853	10,0
Volksbegehren zur Verlängerung des Zivildienstes	22. 4. – 29. 4. 1985	99.000	5. 803	5,9
Volksbegehren für Abfangjäger- für eine Volksabstimmung	4.11. – 11. 11. 1985	99.336	4.134	4,2
Anti Privilegienvolksbegehren	22. 6. – 29. 6. 1987	100.409	8.640	8,6
Volksbegehren zur Senkung der Klassenschülerzahlen	29. 5. – 5. 6. 1989	101.343	5.518	5,4
Volksbegehren zur Sicherung der Rundfunkfreiheit in Österreich	27. 11. – 4. 12. 1989	101.432	2.430	2,4
Volksbegehren f. eine Volksabstimmung über d. Beitritt Österreichs z. EWR	11.11. – 18. 11.1991	101.352	8.169	8,1
Österreich zuerst	25.1 – 1.2.1993	100.633	8.653	8,6
Pro Motorrad - Volksbegehren	12.6. – 19.6.1995	98.928	502	0,51
Neutralitätsvolksbegehren	18.3. – 25.3.1996	98.553	7.328	7,4
Volksbegehren für ein bundeseinheitliches Tierschutzgesetz	18.3. – 25.3.1996	98.553	10.925	11,1
Gentechnik – Volksbegehren	7.4. – 14.4.97	98.213	22.246	22,7
Frauen – Volksbegehren	7.4. – 14.4.97	98.213	14.190	14,4
Volksbegehren für eine – "Schilling Volksabstimmung"	24.11. – 1.12.97	97.180	5.103	5,3
Volksbegehren – "Atomfreies Österreich"	24.11. – 1.12.97	97.180	4.870	5,0
Familien-Volksbegehren	9.9. – 16.9.99	96.701	1.336	1,4

1) Das Volksbegehren wurde nur im Bundesland Salzburg durchgeführt.  
Quelle: Wahl- und Einwohneramt

## 9.12: Polizeiliche Kriminalstatistik

	1999		1998		1997		1996		1995		1989	
	Anzahl	Auf- klär. in %	Anzahl	Auf- klär. in %	Anzahl	Auf- klär. in %	Anzahl	Auf- klär. in %	Anzahl	Auf- klär. in %	Anzahl	Auf- klär. in %
<b>bekannt gewordene Fälle</b>	16.516	46	17.008	49	14.659	48	15.521	49	15.468	47	16.033	39
d a v o n												
Delikte gegen Leib und Leben	1.907	87	2.165	89	1.703	90	1.918	90	1.852	90	1.800	88
Freiheit (Freiheitsentzug, Nötigung, schwere Nötigung, gefährliche Drohung, sonstige Delikte gegen die Freiheit)	739	91	721	93	644	91	595	91	655	91	317	91
Fremdes Vermögen	12.068	35	12.244	38	10.602	36	11.347	37	11.134	34	12.069	30
Sittlichkeit	103	59	123	58	123	63	99	62	111	52	64	55
Falschgeld	33	24	51	33	46	24	53	30	67	37	19	37
Sonstiges	1.160	42	1.135	43	1.099	53	1.142	57	1.297	67	1.538	43
Nebengesetze	506	90	569	93	442	89	367	90	352	88	226	76
darunter Suchtgift	362	97	404	98	237	98	187	100	164	97	104	97
<b>Ermittelte Tatverdächtige</b>	6.062		6.584		5.772		6.014		5.830		4.850	
d a r u n t e r												
männlich	4.797		5.199		4.689		4.778		4.709		3.922	
<b>Jugendliche</b>	1.030		1.090		862		745		680		461	
d a r u n t e r												
männlich	801		826		719		592		546		368	
<b>Unmündige</b>	142		200		124		110		120		63	
d a r u n t e r												
männlich	111		163		103		86		110		51	
<b>ausländische Staatsbürger</b>	1.215		1.282		1.268		1.319		1.442		771	
d a r u n t e r												
ausländische Arbeitskräfte	482		584		551		461		445		232	

Quelle: Bundesministerium für Inneres

**9.13: Berufsfeuerwehr**

	1999	1998	1997	1996	1995	1989
<b>Einsätze</b>	2.281	2.037	2.113	2.057	2.068	2.476
d a v o n						
Branddienst	954	887	863	758	731	560
Technische Einsätze	1.327	1.150	1.250	1.299	1.337	1.916

Quelle: Magistratsabteilung 5/03

**9.14: Freiwillige Feuerwehr**

	1999	1998	1997	1996	1995	1989
<b>Einsätze</b>	109	109	126	113	117	83
d a v o n						
Branddienst	83	83	87	87	87	20
Technische Einsätze	19	18	20	21	23	51
Fehlarlarme	7	8	19	5	7	12

Quelle: Magistratsabteilung 5/04 - Freiwillige Feuerwehr



**9.15: Bestattungswesen**

	1999	1998	1997	1996	1995	1989
<b>auf städtischen Friedhöfen</b>						
<b>Erdbestattungen</b>	595	651	437	620	651	694
d a v o n						
städtische Bestattung	235	214	200	208	206	312
andere Bestattungsanstalten	360	437	437	412	445	563
<b>Einäscherungen</b>	4.306	3.913	4.025	3.833	3.651	3.000
d a v o n						
städtische Bestattung	537	750	742	709	714	1.134
andere Bestattungsanstalten	3.769	3.163	3.283	3.124	2.937	1.866
 <b>durch die städtische Bestattungsanstalt durchgeführte:</b>						
Erdbestattungen	159	164	176	178	179	312
Einäscherungen	537	756	739	707	721	1.134
Überführungen	158	198	185	190	174	51
Armenbestattungen	29	30	31	38	38	19
Enterdigungen	2	2	2	3	4	2
Beilegungen	7	1	9	4	4	*

Quelle: Magistratsabteilung 7/04 - Friedhöfe, Magistratsabteilung 7/03 - Bestattungsanstalt

## Veröffentlichungen im Rahmen der Reihe „Salzburg in Zahlen“

\* = Broschüre vergriffen

Nr.	Ercheinungs- jahr	T i t e l	Nr.	Ercheinungs- jahr	T i t e l
1*	1972	Verbraucherpreisindex – Verbraucherpreise	6/94	1994	Kultur, Unterricht, Bildung und Sport im Jahre 1993
2*	1973	Gastarbeiter (Kurzinformation)	7/94	1994	Ausgewählte Wirtschafts- und Finanzdaten für das Jahr 1993
3	1973	Gemeinderats-, Landtags- und Nationalratswahlen seit 1945	1/95*	1995	Der Fremdenverkehr im Jahre 1994
4*	1973	Schüler der Stadt nach Herkunftsregion und Schulstandort	2/95	1995	Volks-, Häuser- und Wohnungs- und Arbeitsstättenzählung '91
5	1975	Beschäftigte – Arbeitslose – Gastarbeiter	3/95	1995	Gebäude, Wohnungen, Grundstückspreise '94
6*	1977	Land- und forstwirtschaftliche Betriebe – Bodennutzung	4/95	1995	Kultur, Unterricht, Bildung und Sport im Jahre 1994
7*	1978	Arbeitsstätten und Beschäftigte in der Stadt Salzburg	5/95	1995	Das Wohlfahrtswesen im Jahre 1994
8*	1978	Einwohner der Stadt Salzburg (Personenstandsaufnahme 1976)	6/95	1995	Ausgewählte Wirtschafts- und Finanzdaten für das Jahr 1994
9	1980	Flächendaten, Gastarbeiter, Nichtwähler	7/95	1995	Die Nationalratswahl vom 17.12.1995
10*	1981	Vorläufige Ergebnisse der Volks-, Häuser-, Wohnungs-, und Arbeitsstättenzählung '81	1/96	1996	Der Fremdenverkehr im Jahre 1995
11*	1984	Löhne und Preise in der Stadt Salzburg	2/96	1996	Das Wohlfahrtswesen im Jahre 1995
12*	1985	Wohnbauleistungen in Gemeinden über 10.000 Einwohner	3/96	1996	Gebäude, Wohnungen, Grundstückspreise '95
13*	1985	Die Pendler der Stadt Salzburg 1971/81	4/96	1996	Kultur, Unterricht, Bildung und Sport im Jahre 1995
14*	1985	Berufs- und Bildungsstruktur in den stat. Zählspengeln der Stadt Salzburg	5/96	1996	Statistisches Jahrbuch der Stadt Salzburg 1994/95
15*	1986	Ausgewählte Strukturdaten für die Statistischen Bezirke der Stadt Salzburg	6/96	1996	Ausgewählte Wirtschafts- und Finanzdaten für das Jahr 1995
16*	1986	Die Nationalratswahl vom 23.11.1986	1/97	1997	Der Fremdenverkehr im Jahre 1996
17	1987	Die Gewichtung der Landeshauptstadt Salzburg am Bundesland Salzburg	2/97	1997	Das Wohlfahrtswesen im Jahre 1996
18*	1987	Die Flächennutzung des Stadtgebietes	3/97	1997	Gebäude, Wohnungen, Grundstückspreise '96
19*	1987	Die Gemeinderatswahl vom 4.10.1987	4/97	1997	Kultur, Unterricht, Bildung und Sport im Jahre 1996
20	1987	Einwohnerentwicklung in den Statistischen Bezirken der Stadt Salzburg	5/97	1997	Ausgewählte Wirtschafts- und Finanzdaten für das Jahr 1996
21	1987	Seniorenbefragung der Stadtgemeinde Salzburg	1/98	1998	Der Fremdenverkehr im Jahre 1997
22*	1987	Die Bevölkerung der Stadt Salzburg nach wirtschaftlichen und sozialen Merkmalen	2/98	1998	Das Wohlfahrtswesen im Jahre 1997
23	1989	Die Landtagswahl vom 12.3.1989	3/98	1998	Gebäude, Wohnungen, Grundstückspreise '97
24	1990	Die Nationalratswahl vom 7.10.1990	4/98	1998	Kultur, Unterricht, Bildung und Sport im Jahre 1997
25*	1991	Vorläufige Ergebnisse der Volkszählung '91	5/98	1998	Statistisches Jahrbuch der Stadt Salzburg 1996/97
26	1992	Die Gemeinderatswahl vom 4.10.1992	6/98	1998	Ausgewählte Wirtschafts- und Finanzdaten für das Jahr 1997
1/90	1990	Der Fremdenverkehr im Jahre 1989	1/99	1999	Der Fremdenverkehr im Jahre 1998
2/90*	1990	Gebäude, Wohnungen, Grundstückspreise	2/99	1999	Die Gemeinderatswahl und die Bürgermeisterdirektwahl vom 7.3.1999
3/90	1990	Sozialwesen	3/99	1999	Die Landtagswahl vom 7.3.1999
1/91	1991	Der Fremdenverkehr im Jahre 1990	4/99	1999	Die Bürgermeisterwahl in der Stadt Salzburg (Stichwahl vom 21.3.1999)
2/91	1991	Sozialwesen	5/99	1999	Das Wohlfahrtswesen im Jahre 1998
1/92	1992	Der Fremdenverkehr im Jahre 1991	6/99	1999	Gebäude, Wohnungen, Grundstückspreise '98
2/92	1992	Gebäude, Wohnungen, Grundstückspreise '91	7/99	1999	Die Europawahl vom 13. Juni 1999
3/92*	1992	Sozialwesen	8/99	1999	Kultur, Unterricht, Bildung und Sport im Jahre 1998
1/93*	1993	Der Fremdenverkehr im Jahre 1992	9/99	1999	Die Nationalratswahl vom 3. Oktober 1999
2/93	1993	Gebäude, Wohnungen, Grundstückspreise '92	10/99	1999	Ausgewählte Wirtschafts- und Finanzdaten für das Jahr 1998
3/93	1993	Ausgewählte Wirtschafts- und Finanzdaten für das Jahr 1992	1/2000	2000	Der Fremdenverkehr im Jahre 1999
4/93*	1993	Sozialwesen	2/2000	2000	Gebäude, Wohnungen, Grundstückspreise '99
1/94	1994	Der Fremdenverkehr im Jahre 1993	3/2000	2000	Kultur, Unterricht, Bildung und Sport im Jahre 1999
2/94	1994	Die Landtagswahl vom 13.3.1994	4/2000	2000	Das Wohlfahrtswesen im Jahre 1999
3/94	1994	Gebäude, Wohnungen, Grundstückspreise '93	5/2000	2000	Statistisches Jahrbuch der Stadt Salzburg 1998/99
4/94	1994	Die Nationalratswahl vom 9.10.1994			
5/94	1994	Statistisches Jahrbuch der Stadt Salzburg 1992/93			